



ANALISIS DEL PARO REGISTRADO

(2º semestre 2017)



Índice

1.	Metodología.....	2
2.	Resumen anual 2017.....	3
3.	Ámbito Nacional.....	5
3.1	Análisis General.....	5
3.2	Análisis Sectorial	7
3.3	El sector Servicios:.....	8
3.4	El sector Construcción.....	9
3.5	El sector Industria	10
3.6	El sector Agricultura	11
3.7	El sector Sin Empleo Anterior.....	12
4.	Ámbito Comunidad Valenciana.....	13
4.1	Análisis General.....	13
4.2	Análisis Sectorial	15
4.3	El sector Servicios (Comunidad Valenciana):	17
4.4	El sector Industria (Comunidad Valenciana)	19
4.5	El sector Construcción (Comunidad Valenciana)	21
4.6	El sector Agricultura	23
4.7	El sector Sin Empleo Anterior.....	25



1. Metodología

Los datos empleados en este análisis provienen de la información del Ministerio de Empleo y Seguridad Social publicada por el Servicio Público de Empleo Estatal y contenida en los resúmenes mensuales de datos estadísticos de demandantes de empleo¹.

En este estudio se recopilan datos de los años 2015, 2016 y 2017 con el fin de analizar series de datos con alcance anual y semestral y teniendo como objetivo observar el comportamiento del desempleo en el medio plazo evitando comparaciones entre momentos concretos que pueden estar influenciados por variables estacionales, económicas y sociales.

La publicación de información de desempleo de forma mensual tiende a realizar comparaciones con el mes anterior o con el mismo mes del año anterior. La comparativa entre meses consecutivos puede relacionar meses con una marcada tendencia estacional como sucede al relacionar los datos del mes de enero, un mes desfavorable para la creación de empleo con los datos diciembre, mes estacionalmente favorable para el empleo, lo mismo sucede entre los meses de julio y agosto afectados por la temporada vacacional.

La comparación entre meses iguales en años consecutivos sin tener información sobre la evolución y los factores externos también puede producir información sesgada si no se tienen en cuenta las variables del entorno y la evolución a medio plazo.

El estudio a nivel semestral y anual nos permite comparar series temporales más largas por lo que se pueden detectar con mayor claridad las tendencias y los cambios en las mismas.

¹ MEYSS:SEPE. https://www.sepe.es/contenidos/que_es_el_sepe/estadisticas/datos_avance/datos/index.html.

2. Resumen anual 2017.

La evolución del paro registrado en la Comunidad Valenciana durante el primer semestre de 2017 presenta un comportamiento positivo con una reducción del 6,3%. La reducción del paro registrado en el primer semestre de 2015 fue del 5,8% y en el primer semestre de 2016 fue del 5,0% por lo que mejora el comportamiento de los dos últimos años.

La reducción del paro registrado en el primer semestre de 2017 a nivel nacional ha sido del 9,2%, mejor que el 6,3% de la Comunidad Valenciana, pero sin olvidar que a nivel nacional el comportamiento del paro registrado presenta una estacionalidad marcada por una gran reducción en el primer semestre y un mantenimiento durante el segundo semestre, mientras que el comportamiento en la Comunidad Valenciana es más equilibrado entre el primer y segundo semestre.

Las expectativas positivas de mejoría de los datos respecto del año 2016 se han visto ensombrecidas por un comportamiento en el segundo semestre de 2017 peor que el de 2016, en el ámbito nacional se produce un incremento del paro registrado del 1,5% cuando en 2016 se produjo una reducción del 1,7% y en la Comunidad Valenciana se reduce un 1,8% el paro registrado cuando en el año 2016 se produjo una reducción del 4,5%.

A nivel anual se obtienen peores datos que el año anterior con una reducción del paro registrado a nivel nacional del 7,8% cuando fue del 9,5% en el año 2016. En el ámbito autonómico se obtiene una reducción del 7,9% cuando lo fue del 9,3 en el año 2016.

En las tres provincias se mejora el paro registrado con reducciones superiores a las de los dos últimos años durante el primer semestre, pero al igual que sucede en el ámbito nacional y autonómico se empeoran los resultados en el segundo semestre. Las provincias de Alicante y Castellón presentan datos mejores durante el primer semestre, al contrario de lo que sucede en la provincia de Valencia.

	2015			2016			2017		
	Anual	1 ^{er} Sem	2 ^o Sem	Anual	1 ^{er} Sem	2 ^o Sem	Anual	1 ^{er} Sem	2 ^o Sem
España	-8,0 %	-7,4%	-0,7%	-9,5%	-8,0%	-1,7%	-7,8%	-9,2%	1,5%
Comunidad Valenciana	-9,6%	-5,8%	-4,1%	-9,3%	-5,0%	-4,5%	-7,9%	-6,3%	-1,8%
Alicante	-9,2%	-9,0%	-0,3%	-7,8%	-8,3%	0,5%	-6,9%	-10,4%	4,0%
Castellón	-11,4%	-3,2%	-8,4%	-11,6%	-4,3%	-7,6%	-8,8%	-5,3%	-3,8%
Valencia	-9,5%	-3,8%	-6,0%	-10,1%	-2,6%	-7,6%	-8,6%	-3,1%	-5,7%

La provincia de Alicante presenta una reducción del paro registrado del 10,4% durante el primer semestre de 2017 y un incremento del 4% durante el segundo semestre, con una reducción del 6,95% a nivel anual. Se mantiene la reducción del paro registrado, pero con menor intensidad que en los dos años anteriores y se mantiene la estacionalidad de la reducción en el primer semestre.

La provincia de Castellón presenta una reducción del paro registrado del 5,3% durante el primer semestre de 2017 y una reducción del 3,8% durante el segundo semestre, con una reducción del



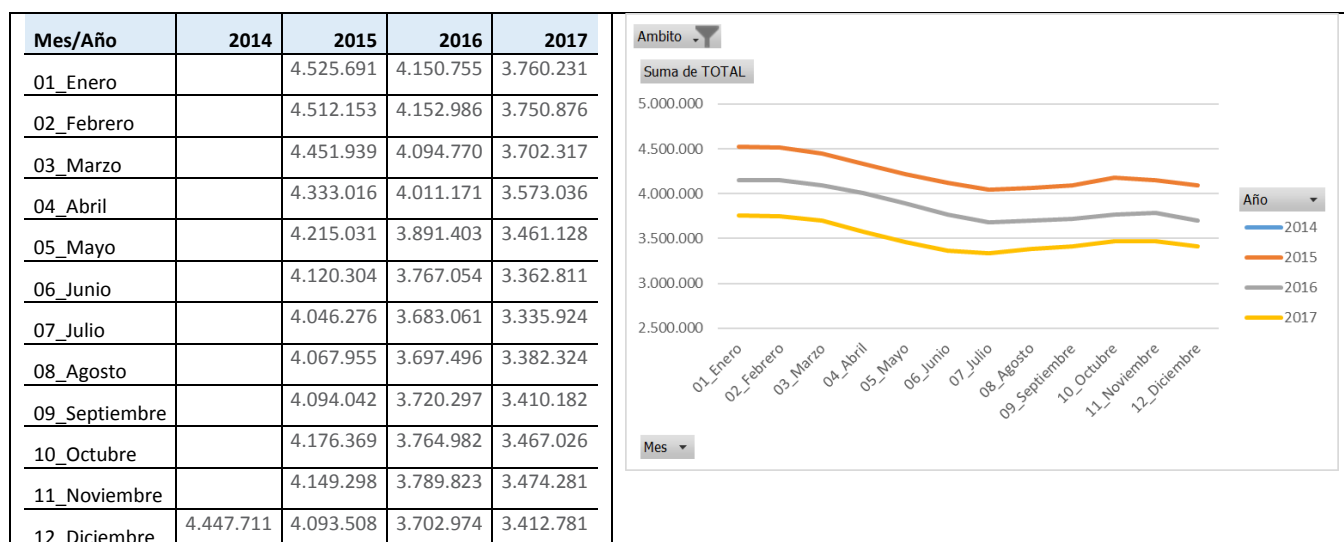
8,8% a nivel anual. Mejora los datos del primer semestre respecto de años anteriores, pero a nivel anual presenta menor reducción debido al empeoramiento del segundo semestre.

La provincia de Valencia presenta una reducción del paro registrado del 3,1% durante el primer semestre de 2017 y una reducción del 5,7% durante el segundo semestre con un resultado a nivel anual de reducción del 8,6%. Mejora el paro registrado durante el primer semestre respecto a 2016 pero empeora el dato en la comparativa anual debido también a un peor segundo semestre.

En todos los ámbitos los buenos datos del primer semestre de 2017 no se han consolidado durante el segundo semestre y se ha concluido con un peor dato a nivel anual que en 2016.

3. Ámbito Nacional.

3.1 Análisis General



Análisis del paro registrado según años y semestres.

En el año 2015 se redujo el paro registrado un 8,0%, y se redujo un 7,4% en el primer semestre y un 0,7% en el segundo semestre.

En el año 2016 se redujo el paro registrado un 9,5%, y se redujo un 8,0% en el primer semestre y un 1,7% en el segundo semestre.

En el año 2017 se ha reducido el paro registrado en un 7,8%, y se ha reducido un 9,2% en el primer semestre, pero se ha incrementado un 1,5% en el segundo semestre.

El comportamiento estacional del paro registrado, diferencia entre los meses que repetidamente se incrementa el desempleo que son; enero, agosto, septiembre y octubre, los meses en que se reduce el desempleo que son; marzo, abril, mayo, junio, julio y diciembre, y los meses de febrero y noviembre que son los meses de transición y pueden tener un comportamiento positivo o negativo.

Las tendencias indican que durante el primer semestre del año a excepción del mes de enero se produce una reducción del paro registrado, y durante el segundo semestre del año a excepción de los meses de julio y diciembre se produce un incremento del paro registrado.

Durante los años 2015 y 2016 la mayor parte de la reducción del paro registrado anual se realiza durante el primer semestre. En el año 2015 la reducción respecto del total en el primer semestre supuso el 92,4% de la reducción anual y en 2016 el 83,6% la reducción respecto del total anual.

En el segundo semestre del año 2017 el paro se incrementa respecto a la situación alcanzada al final del primer semestre situación que no había ocurrido en los dos años anteriores. En este periodo se incrementa en 49.970 el número de parados registrados, cuando se produjeron 5 reducciones en 2015 de 26.796 parados y en 2016 una reducción de 64.080 parados.



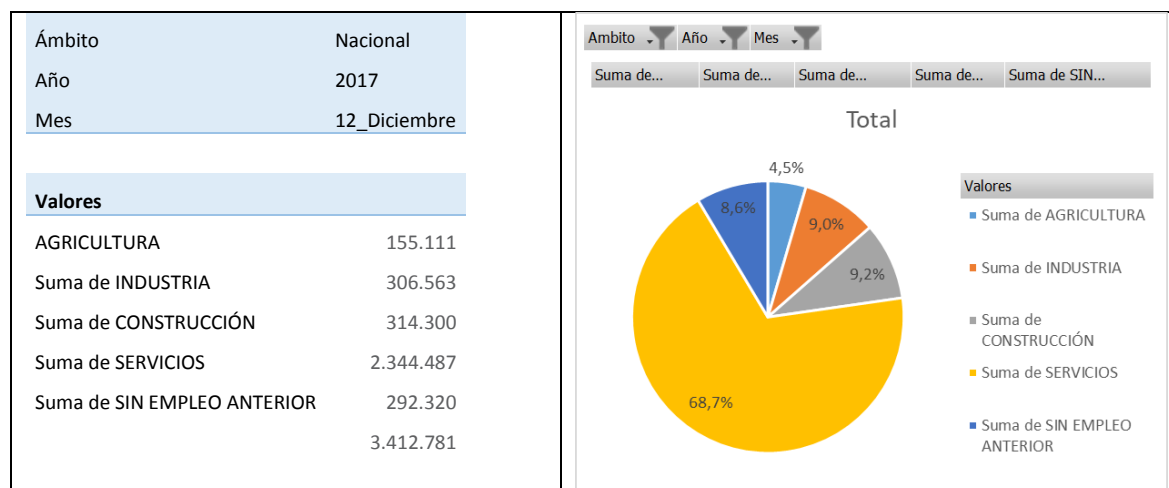
El número de parados en diciembre de 2017 es de 3.412.781 personas, reduciéndose en 290.193 respecto a diciembre de del año 2016 y en 680.727 respecto a diciembre de 2015 y en 1.034.930 personas respecto a diciembre de 2014. **En tres años del 2015 al 2017, se ha reducido el paro registrado en más de un millón de personas.**

Paro registrado 12_Diciembre	TOTAL	Comparativa mes anterior			Comparativa interanual		
			Absoluta	En %		Absoluta	En %
Alicante	158.384	160.394	-2.010	-1,3%	170.046	-11.662	-6,9%
Castellón	39.532	40.470	-938	-2,3%	43.361	-3.829	-8,8%
Valencia	187.789	190.826	-3.037	-1,6%	205.556	-17.767	-8,6%
Com. Valenciana	385.705	391.690	-5.985	-1,5%	418.963	-33.258	-7,9%
España	3.412.781	3.474.281	-61.500	-1,8%	3.702.974	-290.193	-7,8%

En el mes de julio se produce una reducción del paro de 26.887 personas respecto al mes anterior, frente a reducciones mucho más importantes en 2015 y 2016 con valores positivos de reducción respectivamente de 74.028 y 83.993 personas. En el mes de agosto se produce un incremento del paro registrado mayor que en años anteriores con 46.400 personas más inscritas en el paro mientras que los datos de incremento en 2015 y 2016 son respectivamente de 21.679 y 14.435 inscripciones. Septiembre mantiene la tónica negativa de años anteriores con 27.858 parados más siendo las diferencias en 2015 de 26.087 más y en 2016 de 22.801 parados más. El mes de octubre también es un mes de incremento del paro con 56.844 persona más inscritas mientras que en 2015 se inscribieron 82.327

La reducción del paro registrado en 2017 con un dato de 7,8% de reducción es peor que la reducción del año 2016 con un dato del 9,5% y que la reducción de 2015 con un 8,0%.

3.2 Análisis Sectorial



Según los datos de paro registrado a final del mes de diciembre de 2017 se contabilizan 3.412.781 parados. Los datos de paro registrado a nivel sectorial se deducen del sector del último contrato del demandante de empleo y si no ha trabajado anteriormente se registra como sin empleo anterior.

El sector Servicios con 2,3 millones de parados acumula el 68,7% del paro registrado, seguido por el sector Construcción con el 9,2% el sector Industria con el 9,0%, el sector Sin Empleo Anterior con el 8,6% y finalmente el sector Agricultura con el 4,5%.

Hay que recordar que la información sectorial de paro registrado tiene relación con el sector del último empleo del demandante registrado y no se dispone de información del sector destino del nuevo puesto de trabajo por lo que las reducciones de paro en un sector se pueden deber a empleos creados en el mismo o en otro sector. No es objeto de este trabajo analizar la relación sectorial entre el paro registrado y la creación sectorial de nuevos puestos de trabajo (puede suceder el mantenimiento de empleo en el sector o una migración de parados a otro sector de actividad).



3.3 El sector Servicios:

En el año 2015 se redujo el paro registrado un 5,5% y un 6,2% en el primer semestre, en el segundo semestre se incrementó un 0,7%.

En el año 2016 se redujo el paro registrado un 7,7% y un 7,8% en el primer semestre, en el segundo semestre se incrementó un 0,1%.

En el año 2017 se ha reducido el paro registrado un 6,1% y un 9,2% en el primer semestre, en el segundo semestre se ha incrementado un 3,4%.

Sector Servicios	2015			2016			2017		
	Anual	1 ^{er} Sem	2 ^o Sem	Anual	1 ^{er} Sem	2 ^o Sem	Anual	1 ^{er} Sem	2 ^o Sem
España	-5,5%	-6,2%	0,7%	-7,7%	-7,8%	0,1%	-6,1%	-9,2%	3,4%

El sector Servicios con un 68,7% del paro registrado marca la tendencia y por tanto sigue un comportamiento parecido a lo analizado a nivel global si bien podemos destacar algunas particularidades.

Datos a destacar:

- La reducción del desempleo durante el primer semestre es superior a la reducción a nivel anual. En el año 2015 el primer semestre representa el 112,8%, en 2016 el 101,4% y en 2017 representa el 149,8%.
- La reducción del desempleo en el primer semestre de 2017 presenta un incremento de un 17,8% respecto del primer semestre del año 2016.
- En el segundo semestre de 2017 se ha producido un incremento del paro en el sector del 3,4% un incremento superior a los registrados años anteriores.

El comportamiento del sector servicios en el segundo semestre de 2017 con un incremento del paro registrado del 3,4% ha sido el peor en los últimos tres años. El comportamiento del primer semestre ha sido el mejor de los tres últimos años con un dato de reducción del 9,2% del paro registrado. El comportamiento anual es positivo con una reducción del 6,1% del paro registrado, pero se alcanza un peor dato de reducción que en 2016.



3.4 El sector Construcción

En el año 2015 se redujo el paro registrado un 16,5% y un 13,9% en el primer semestre y un 3,1% en el segundo semestre.

En el año 2016 se redujo el paro registrado un 17,0% y un 12,8% en el primer semestre y un 4,9% en el segundo semestre.

En el año 2017 se redujo el paro registrado un 16,4% y un 15,3% en el primer semestre y un 1,4% en el segundo semestre.

Sector Construcción	2015			2016			2017		
	Anual	1 ^{er} Sem	2 ^o Sem	Anual	1 ^{er} Sem	2 ^o Sem	Anual	1 ^{er} Sem	2 ^o Sem
España	-16,5%	-13,9%	-3,1%	-17,0%	-12,8%	-4,9%	-16,4%	-15,3%	-1,4%

El sector Construcción es el que registra mejores datos de personas que abandonan el desempleo.

Datos a destacar:

- Durante los años 2015, 2016 y 2017 la reducción del paro registrado se ha producido en todos los meses a excepción de Agosto y Diciembre que presentan un comportamiento negativo.
- La reducción del paro registrado se realiza principalmente durante el primer semestre, pero conserva un valor importante durante el segundo semestre a diferencia de lo que ocurre a nivel global y en el sector servicios que centran la reducción del paro registrado en el primer semestre.
- La reducción del desempleo en el primer semestre de 2017 presenta un incremento de un 19,5% respecto del primer semestre del año 2016 siendo el sector que mejor evolución de reducción de paro registrado.
- **El segundo semestre de 2017 con una reducción del paro registrado del 1,4% obtiene peor dato que los dos años anteriores.**



3.5 El sector Industria

En el año 2015 se redujo el paro registrado un 13,2%, un 11,6% en el primer semestre y un 1,8% en el segundo semestre.

En el año 2016 se redujo el paro registrado un 12,2%, un 10,3% en el primer semestre y un 2,1% en el segundo semestre.

En el año 2017 ha reducido el paro registrado un 11,3%, una reducción del 11,3% en el primer semestre y un incremento del 0,1% en el segundo semestre.

Sector Industria	2015			2016			2017		
	Anual	1 ^{er} Sem	2 ^o Sem	Anual	1 ^{er} Sem	2 ^o Sem	Anual	1 ^{er} Sem	2 ^o Sem
España	-13,2%	-11,6%	-1,8%	-12,2%	-10,3%	-2,1%	-11,3%	-11,3%	0,1%

El sector Industria representa el 9.3% del paro registrado y es el segundo sector a nivel anual después del sector Construcción que presenta mejor tasa de reducción del desempleo durante los años 2015, 2016 y 2017.

Datos a destacar

- El paro registrado según el sector industria centra también la recuperación en el primer semestre, durante los años 2015 y 2016 en ningún mes del primer semestre se incrementó el paro registrado, el mes de enero a diferencia del comportamiento general no es un mes de incremento del paro registrado en el sector Industria.
- Durante el segundo semestre se estabiliza la tendencia positiva y se alternan meses de reducción del paro como julio, septiembre y noviembre y meses de incremento como agosto, octubre y diciembre.
- En el año 2016 se redujo el paro registrado en un 12,2% a nivel anual un dato superior a la media global que es del 9,5% pero inferior al alcanzado a nivel sectorial en 2015 que fue del 13,2%.
- La misma tendencia se presenta a nivel del primer semestre de 2016 con un 10,3% frente al 11,6% del primer semestre de 2015. Durante el primer semestre de 2017 se ha reducido el paro en un 11,3% con lo que se sitúa en datos positivos similares a los de 2015.
- El comportamiento del segundo semestre en 2017 ha sido peor que en los dos años anteriores con un mínimo incremento del 0,1% del paro registrado cuando se produjo una reducción en 2015 del 1,8% u del 2,1% en el año 2016.

El sector industria centra las contrataciones en el primer semestre del año. En el segundo semestre de 2017 apenas hay variación de parados con un dato de 306.385 en junio y 306.563 en diciembre.



3.6 El sector Agricultura

En el año 2015 se redujo el paro registrado un 8,7%, un 4,7% en el primer semestre y un 4,2% en el segundo semestre.

En el año 2016 se redujo el paro registrado un 12,7%, un 2,8% en el primer semestre y un 10,2% en el segundo semestre.

En el año 2017 se ha reducido el paro registrado un 8,4%, un 0,3% en el primer semestre y un 8,1% en el segundo semestre

Sector Agricultura	2015			2016			2017		
	Anual	1 ^{er} Sem	2 ^o Sem	Anual	1 ^{er} Sem	2 ^o Sem	Anual	1 ^{er} Sem	2 ^o Sem
España	-8,7%	-4,7%	-4,2%	-12,7%	-2,8%	-10,2%	-8,4%	-0,3%	-8,1%

El sector Agricultura representa el 4,6% del paro registrado y presenta un comportamiento de reducción centrada en el segundo semestre a diferencia del resto de sectores.

Datos a destacar.

- En el año 2015 se produjo una reducción del paro registrado prácticamente equilibrado entre el primer y segundo semestre.
- En el año 2016 durante el primer semestre se redujo el paro registrado un 2,8% y un 9,9% durante el segundo semestre.
- En el primer semestre de 2017 el paro registrado se ha reducido un 0,3% lo que representa el peor dato semestral de todos los sectores. Presentan datos positivos de reducción del paro los meses de Abril y Mayo el resto de meses se incrementa el paro registrado.
- Durante el segundo semestre del año se produce una reducción del paro registrado del 8,1% menor que en años anteriores. Todos los meses del segundo semestre son positivos en términos de reducción de paro a excepción del mes de Octubre.



3.7 El sector Sin Empleo Anterior

En el año 2015 se redujo el paro registrado un 8,0%, un 3,5% en el primer semestre y un 4,7% en el segundo semestre.

En el año 2016 se redujo el paro registrado un 9,4%, un 3,3% en el primer semestre y un 6,3% en el segundo semestre.

En el año 2017 se ha reducido el paro registrado un 7,0%, un 4,3% en el primer semestre y un 2,8% en el segundo semestre.

Sector Sin empleo .	2015			2016			2017		
	Anual	1 ^{er} Sem	2 ^o Sem	Anual	1 ^{er} Sem	2 ^o Sem	Anual	1 ^{er} Sem	2 ^o Sem
España	-8,0%	-3,5%	-4,7%	-9,4%	-3,3%	-6,3%	-7,0%	-4,3%	-2,8%

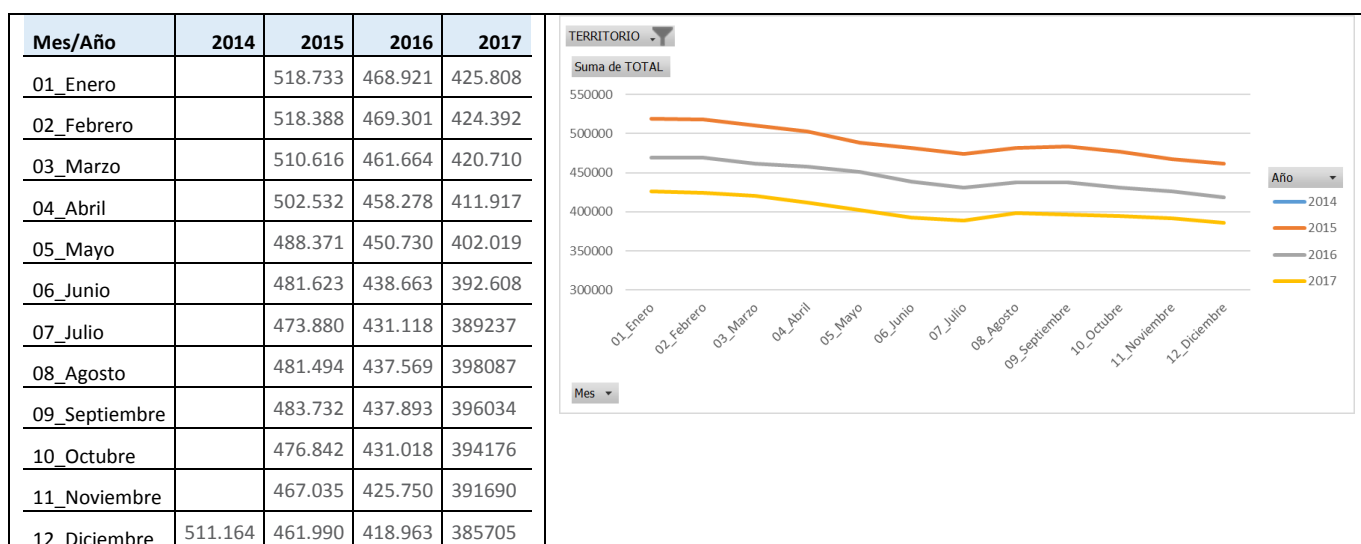
El sector Sin Empleo Anterior representa el 8,5% del paro registrado y presenta un peor comportamiento en el segundo semestre de 2017 con un dato de reducción del 2,8% frente a datos para el mismo periodo en 2015 del 4,7% de reducción o del 6,3% de reducción en 2016.

Datos a destacar.

- Si bien el comportamiento anual es parecido en el estudio semestral la reducción del paro se centra en el segundo semestre al contrario que en los datos globales que se produce la reducción durante el primer semestre. En 2015 a nivel global el paro registrado se redujo un 7,4% durante el primer semestre y en el sector Sin Empleo Anterior se redujo un 3,5%. Lo mismo sucede en 2016 con una reducción global durante el primer semestre del 8,0% y un 3,3% en el primer semestre del sector Sin Empleo Anterior.
- Los meses de Julio, Agosto y Diciembre en el segundo semestre son los más positivos en cuanto a reducción del paro registrado.
- En el primer semestre el mes de Junio es el que presenta el mejor dato positivo seguido de los meses de Enero y Mayo.
- En el segundo semestre todos los meses presentan reducción del paro registrado a excepción del mes de septiembre.

4. Ámbito Comunidad Valenciana

4.1 Análisis General



En el año 2015 se redujo el paro registrado un 9,6%, un 5,8% en el primer semestre y un 4,1% en el segundo semestre.

En el año 2016 se redujo el paro registrado un 9,3%, un 5,0% en el primer semestre y un 4,5% en el segundo semestre.

En el año 2017 ha reducido el paro registrado un 7,9%, un 6,3% en el primer semestre y un 1,8% en el segundo semestre.

El comportamiento del paro registrado a nivel anual en la Comunidad Valenciana presenta parecidos datos de reducción del paro a los obtenidos a nivel nacional. En 2015 la C.V redujo el paro registrado un 9,6% frente a una reducción a nivel nacional del 8,0%. En 2016 la C.V redujo el paro registrado un 9,3% frente a una reducción a nivel nacional del 9,5%. En 2017 la C.V redujo el paro registrado un 7,9% frente a una reducción a nivel nacional del 7,8% a nivel nacional

El comportamiento semestral a nivel nacional de los años 2015, 2016 y 2017 presenta una estacionalidad marcada con una reducción centrada en el primer semestre del año mientras que en los datos a nivel autonómicos se reduce esta estacionalidad en los años 2015 y 2016 pero se muestra la misma estacionalidad en el año 2017.

El año 2017 en la Comunidad Valenciana presenta un comportamiento estacional de reducción del paro registrado con una mayor diferencia entre el primer y segundo semestre que en los dos años anteriores.

En el primer semestre de 2015 a nivel nacional se redujo un 7,4% y en el segundo semestre un 0,7% con un dato anual del 8% de reducción y en la C.V. se redujo en el primer semestre un 5,8% y en el segundo semestre un 4,1% con una reducción anual del 9,6%. La misma tendencia se repite en



2016 con una reducción del 8,0% en el primer semestre a nivel nacional, una reducción del 1,7% en el segundo semestre y un total de reducción del 9,5% a final de año mientras que en la C.V. se produjo una reducción del 5,0% durante el primer semestre, una reducción del 4,5% en el segundo semestre y una reducción del 9,3% a final de año. El año 2017 ha presentado un comportamiento con mayor diferencia entre primer y segundo semestre en la Comunidad Valenciana con un dato de reducción del 6,3% para el primer semestre y un dato de reducción del 1,8% en el segundo semestre y datos similares en la reducción anual.

A nivel nacional en el segundo semestre se incrementa el paro registrado en un 1,5% mientras que en la Comunidad Valenciana se reduce un 1,8%.

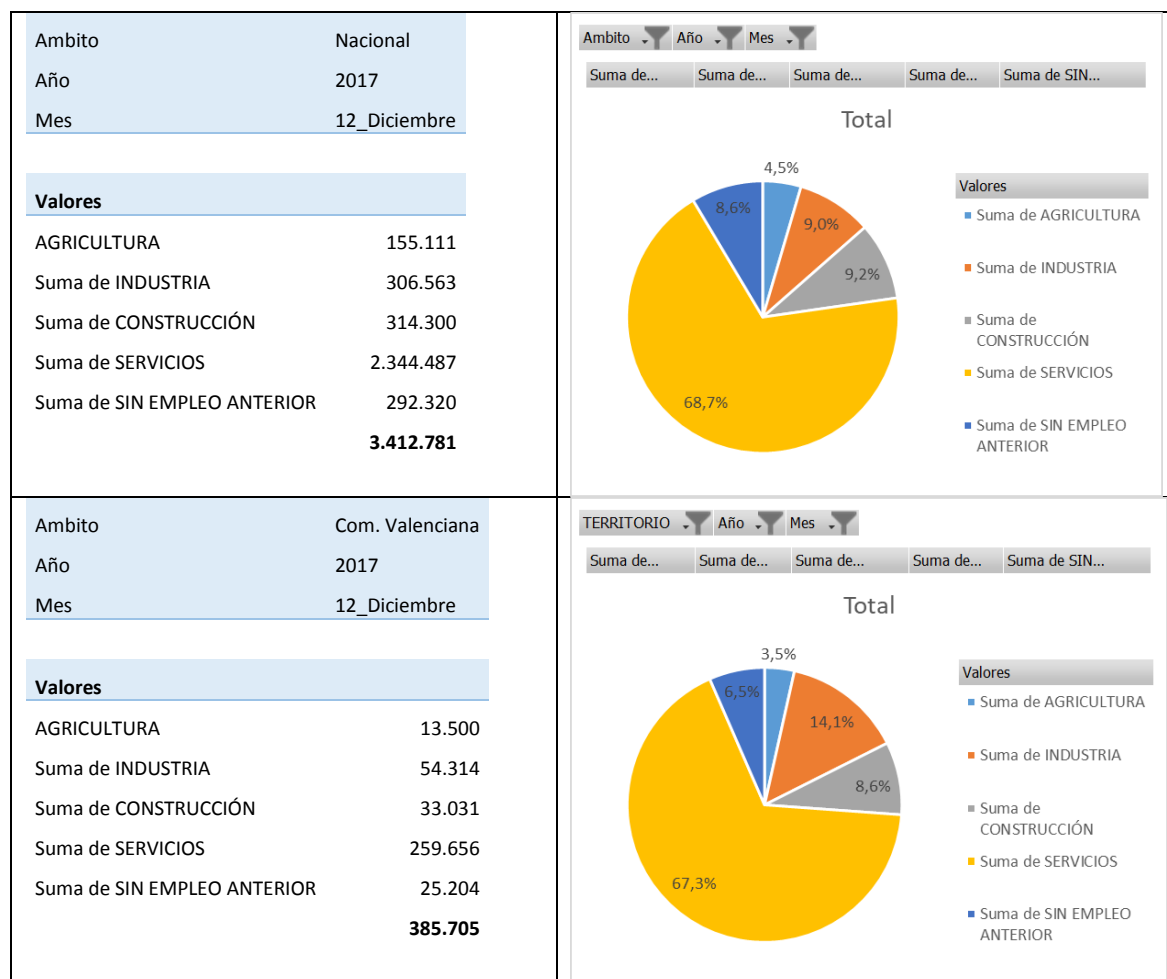
	2015			2016			2017		
	Anual	1 ^{er} Sem	2 ^o Sem	Anual	1 ^{er} Sem	2 ^o Sem	Anual	1 ^{er} Sem	2 ^o Sem
España	-8,0 %	-7,4%	-0,7%	-9,5%	-8,0%	-1,7%	-7,8%	-9,2%	1,5%
Comunidad Valenciana	-9,6%	-5,8%	-4,1%	-9,3%	-5,0%	-4,5%	-7,9%	-6,3%	-1,8%
Alicante	-9,2%	-9,0%	-0,3%	-7,8%	-8,3%	0,5%	-6,9%	-10,4%	4,0%
Castellón	-11,4%	-3,2%	-8,4%	-11,6%	-4,3%	-7,6%	-8,8%	-5,3%	-3,8%
Valencia	-9,5%	-3,8%	-6,0%	-10,1%	-2,6%	-7,6%	-8,6%	-3,1%	-5,7%

En el primer semestre del año los datos a nivel nacional presentan de media 3 puntos positivos mejores de reducción del paro que los datos autonómicos, sin embargo, en el segundo semestre se invierte la situación presentando los datos autonómicos mejores resultados en 3 puntos que los datos nacionales.

Durante el primer semestre del año a excepción del mes de enero se produce una reducción del paro registrado tal y como sucede a nivel nacional.

El segundo semestre del año presenta un mejor comportamiento a nivel autonómico que a nivel nacional. Los meses de julio y diciembre son meses de reducción en el ámbito autonómico y nacional mientras que los incrementos que se producen en octubre y noviembre a nivel nacional se convierte en reducción en el ámbito autonómico.

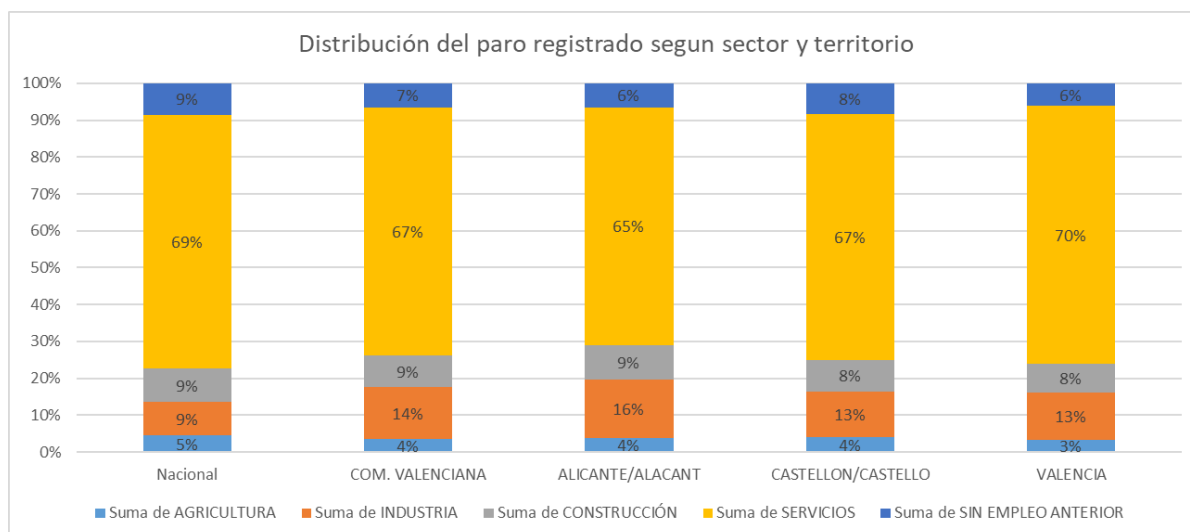
4.2 Análisis Sectorial



Según los datos de paro registrado a final del mes de diciembre de 2017 se contabilizan 385.705 parados a nivel autonómico un 11,3% del paro registrado a nivel nacional.

La distribución sectorial es parecida a nivel autonómico y nacional con un predominio del sector servicios con un 68,7% a nivel nacional y un 67,3% a nivel autonómico.

La principal diferencia sectorial con respecto al ámbito nacional se encuentra en el sector Industrial con un 14,1% a nivel autonómico y un 9,0% a nivel nacional lo que supone un porcentaje de incremento de un 56,6% superior en la C.V. En la situación contraria están los sectores de Agricultura y Sin Empleo Anterior que presentan datos proporcionalmente menores en la C.V. con una variación de un 23,0% y un 23,7% respectivamente. La diferencia en el sector de Construcción es mínima entre el ámbito nacional y el autonómico.



La distribución provincial del paro registrado según sectores de actividad no presenta grandes diferencias entre las tres provincias de la Comunidad Valenciana. **Alicante con un porcentaje de 16%** es la que mayor proporción de población desempleada del sector industria posee, siendo **Castellón la que más desempleados presenta del sector agricultura** y **Valencia la que más porcentaje de parados registrados presenta en el sector de servicios**.

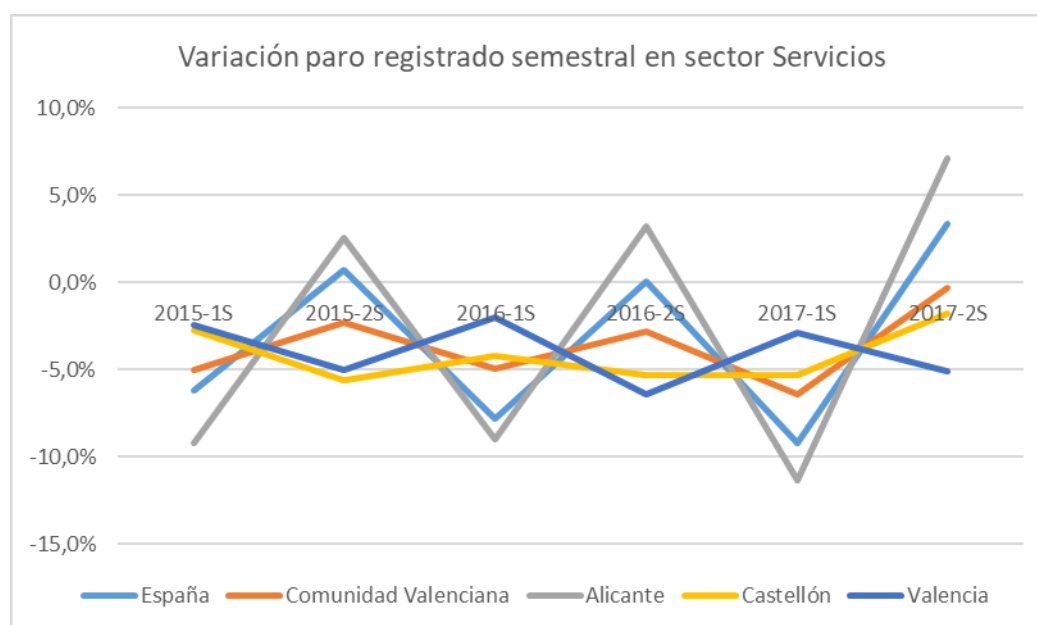
4.3 El sector Servicios (Comunidad Valenciana):

En el año 2015 se redujo el paro registrado un 7,2%, un 5,0% en el primer semestre y un 2,3% en el segundo semestre.

En el año 2016 se redujo el paro registrado un 7,6%, un 4,9% en el primer semestre y un 2,8% en el segundo semestre.

En el año 2017 se ha reducido el paro registrado un 6,7%, un 6,4% en el primer semestre y un 0,3% en el segundo semestre.

Sector	2015			2016			2017		
	Anual	1 ^{er} Sem	2 ^o Sem	Anual	1 ^{er} Sem	2 ^o Sem	Anual	1 ^{er} Sem	2 ^o Sem
Servicios									
España	-5,5%	-6,2%	0,7%	-7,7%	-7,8%	0,1%	-6,1%	-9,2%	3,4%
Comunidad Valenciana	-7,2%	-5,0%	-2,3%	-7,6%	-4,9%	-2,8%	-6,7%	-6,4%	-0,3%
Alicante	-6,8%	-9,2%	2,6%	-6,1%	-9,0%	3,2%	-5,1%	-11,3%	7,1%
Castellón	-8,1%	-2,7%	-5,6%	-9,2%	-4,2%	-5,3%	-7,0%	-5,3%	-1,8%
Valencia	-7,3%	-2,4%	-5,0%	-8,3%	-2,0%	-6,4%	-7,8%	-2,9%	-5,1%



El sector Servicios de la Comunidad Valenciana con un 67,3% del paro registrado a nivel autonómico marca la tendencia en el comportamiento global de la autonomía.

- El sector servicios en la provincia de Alicante tiene una marcada reducción del paro registrado durante el primer semestre del año, teniendo, durante el segundo semestre del año un crecimiento constante del paro registrado a excepción del mes de diciembre. Este comportamiento positivo del primer semestre se observa también al ámbito nacional y₁₇



con menor intensidad al ámbito autonómico donde las provincias de Castellón y Valencia presentan un comportamiento inverso con reducciones en ambos semestres, pero más significativas durante el segundo semestre.

- **La provincia de Alicante presenta un importante crecimiento del paro registrado en el sector servicios durante el segundo semestre del año 2017 con un dato del 7,1%.**
- El sector servicios en la provincia de Castellón presenta un dato favorable en el primer semestre de 2017 con una reducción del paro registrado del 5,3% la misma reducción que alcanzó en el segundo semestre de 2016 si bien en el segundo semestre de 2017 se ha empeorado el dato reduciendo el paro registrado en el sector un 1,8%, siguiendo por tanto en datos de reducción, pero con una tendencia negativa en la comparativa interanual.
- **La provincia de Valencia es la que mejor dato de reducción del paro en el sector obtiene durante el segundo semestre de 2017 con una reducción del 5,1% y mostrando un comportamiento inverso al resto de provincias de la comunidad y al comportamiento a nivel nacional.**

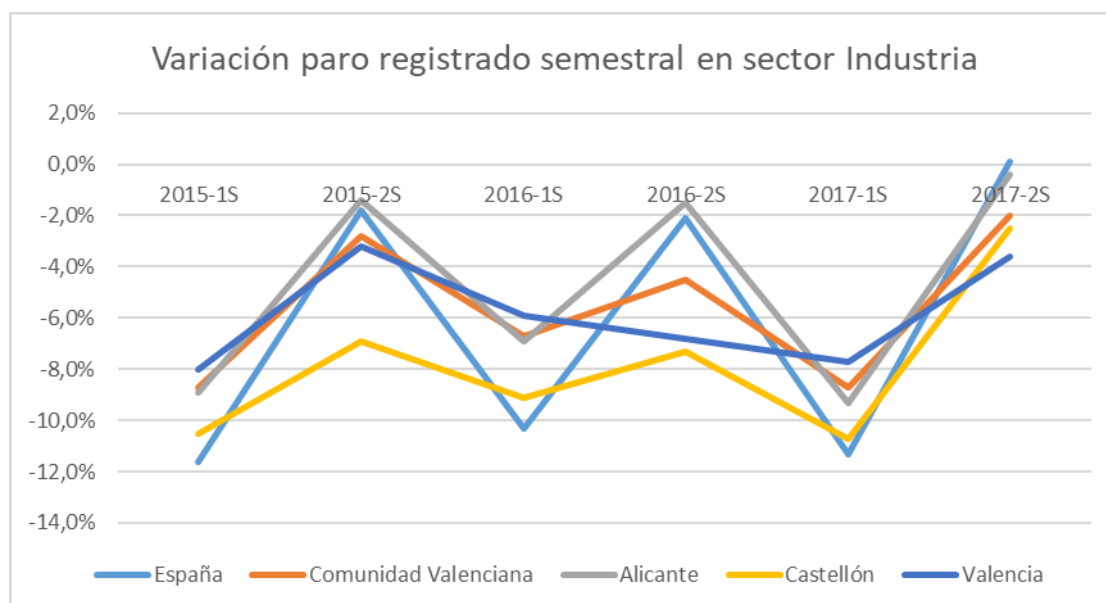
4.4 El sector Industria (Comunidad Valenciana)

En el año 2015 se redujo el paro registrado un 11,2%, un 8,7% en el primer semestre y un 2,8% en el segundo semestre.

En el año 2016 se redujo el paro registrado un 10,9% y un 6,7% en el primer semestre y un 4,5% en el segundo semestre.

En el año 2017 se ha reducido el paro registrado un 10,5%, un 8,7% en el primer semestre y un 2,0% en el segundo semestre.

Sector Industria	2015			2016			2017		
	Anual	1 ^{er} Sem	2 ^o Sem	Anual	1 ^{er} Sem	2 ^o Sem	Anual	1 ^{er} Sem	2 ^o Sem
España	-13,2%	-11,6%	-1,8%	-12,2%	-10,3%	-2,1%	-11,3%	-11,3%	0,1%
Comunidad Valenciana	-11,2%	-8,7%	-2,8%	-10,9%	-6,7%	-4,5%	-10,5%	-8,7%	-2,0%
Alicante	-10,1%	-8,9%	-1,4%	-8,3%	-6,9%	-1,5%	-9,6%	-9,3%	-0,4%
Castellón	-16,6%	-10,5%	-6,9%	-15,7%	-9,1%	-7,3%	-12,9%	-10,7%	-2,5%
Valencia	-10,9%	-8,0%	-3,2%	-12,3%	-5,9%	-6,8%	-11,0%	-7,7%	-3,6%



El sector Industria representa el 14,1% del paro registrado en el ámbito autonómico siendo el segundo sector con más paro registrado a nivel autonómico y el tercero a nivel nacional donde el sector construcción tiene el segundo mayor dato.

El sector Industria a nivel autonómico presenta el segundo mejor dato anual de reducción del paro registrado en 2017 con una reducción del 10,5%.



Datos a destacar:

- A nivel anual se reduce el paro registrado del sector industria en todos los ámbitos (provincial, autonómico y nacional). La reducción anual del paro registrado es mayor en el ámbito nacional que en el autonómico, pero también presenta mayores diferencias entre el primer y segundo semestre del año.
- **El segundo semestre de 2017 es el primero de los tres últimos años que a nivel nacional presenta un crecimiento del paro registrado en el sector, hasta el momento todos los semestres estudiados (2015-2017) presentaban datos de reducción.** El comportamiento del segundo semestre de 2017 en el resto de ámbitos también presenta datos de reducción inferiores.
- **La provincia de Valencia en el segundo semestre de 2017 obtiene un dato de reducción del 3,6% que invierte la tendencia positiva seguida en los tres semestres anteriores.** Enlazaba hasta el segundo semestre de 2017 tres semestres con datos de reducción del paro registrado negativos e incrementado la reducción respecto del semestre anterior venciendo la tradicional estacionalidad con una reducción del 5,9% en primer semestre de 2016, seguida de una reducción del 6,8% en el segundo semestre de 2016 y finalmente una reducción del 7,7% en el primer semestre de 2017.
- La provincia de Alicante presenta los menores datos de reducción del paro registrado en el sector de Industria con una reducción del 9,6% en el cálculo anual de 2017 y obtiene el peor dato a nivel autonómico a nivel semestral con una reducción del 0,4% en el segundo semestre.
- **La provincia de Castellón obtiene los mejores datos de reducción del paro registrado a nivel anual en el sector de industria de toda la comunidad con el 12,9% a nivel anual** pero también sufre un freno importante en el segundo semestre con tan solo el 2,5% de reducción.

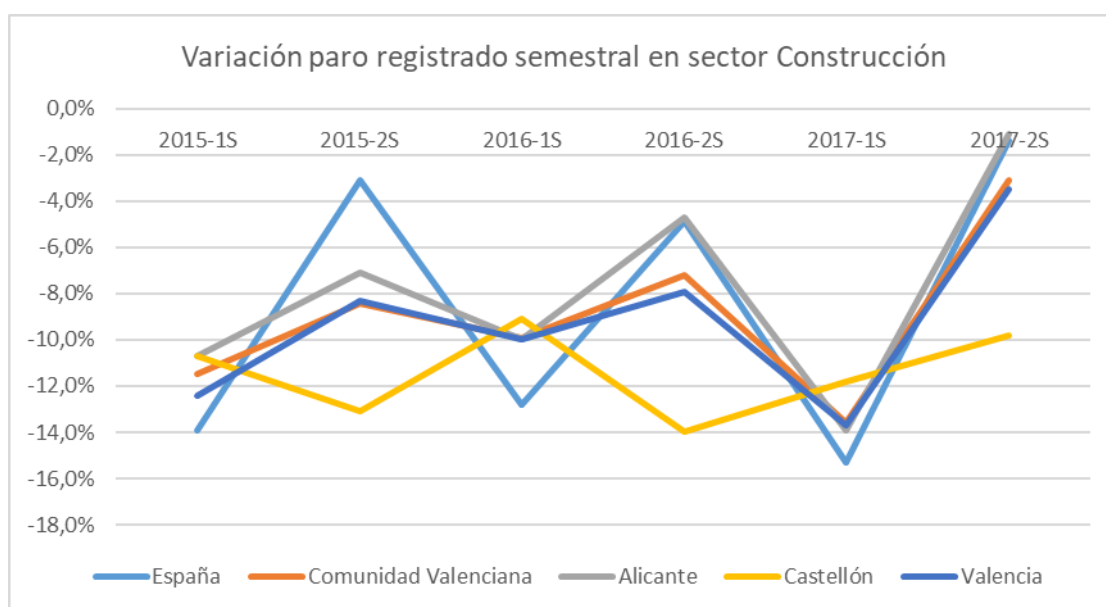
4.5 El sector Construcción (Comunidad Valenciana)

En el año 2015 se redujo el paro registrado un 18,9%, un 11,5% en el primer semestre y un 2,8% en el segundo semestre.

En el año 2016 se redujo el paro registrado un 16,4%, un 9,9% en el primer semestre y un 2,8% en el segundo semestre.

En el año 2017 se ha reducido el paro registrado un 10,5%, un 13,6% en el primer semestre y un 2,0% en el segundo semestre.

Sector Construcción	2015			2016			2017		
	Anual	1 ^{er} Sem	2 ^o Sem	Anual	1 ^{er} Sem	2 ^o Sem	Anual	1 ^{er} Sem	2 ^o Sem
España	-16,5%	-13,9%	-3,1%	-17,0%	-12,8%	-4,9%	-16,4%	-15,3%	-1,4%
Comunidad Valenciana	-18,9%	-11,5%	-8,4%	-16,4%	-9,9%	-7,2%	-16,3%	-13,6%	-3,1%
Alicante	-17,0%	-10,7%	-7,1%	-14,2%	-10,0%	-4,7%	-14,8%	-13,9%	-1,1%
Castellón	-22,4%	-10,7%	-13,1%	-21,8%	-9,1%	-14,0%	-20,4%	-11,8%	-9,8%
Valencia	-19,7%	-12,4%	-8,3%	-17,1%	-10,0%	-7,9%	-16,7%	-13,7%	-3,5%



El sector Construcción es el que registra mejores datos porcentuales de personas que abandonan el desempleo a nivel anual y en los ámbitos nacional (16,4%) y autonómico (16,3%) en el ejercicio 2017.



Datos a destacar:

- El comportamiento del sector Construcción a nivel nacional presenta reducción en los dos semestres, pero con reducciones más acentuadas durante el primer semestre. Se mantiene el diferente comportamiento semestral, pero con menores diferencias entre semestres en el nivel autonómico e incluso hay significativas diferencias en el comportamiento de la provincia de Castellón. **La provincia de Castellón reduce en mayor medida el paro registrado durante el segundo semestre del año al contrario de los que sucede en el resto de provincias de la Comunidad.**
- **La provincia de Alicante presenta en 2017 el mejor dato semestral con una reducción del 13,9 durante el primer semestre y el peor dato semestral con una reducción del 1,1% durante el segundo semestre.** Esta provincia presenta históricamente una fuerte estacionalidad con una reducción centrada en el primer semestre del año.
- **La provincia de Castellón obtiene en 2017 una reducción del 11,8% durante el primer semestre y del 9,8% durante el segundo semestre.** Obtiene el mejor dato de reducción anual con el 20,4% pero invierte su tendencia hasta la fecha de mejorar los datos del primer semestre en el segundo semestre.
- La provincia de Valencia obtiene un buen dato de reducción durante el primer semestre con el 13,7% mejor que en los dos ejercicios anteriores pero un dato del 3,5% de reducción peor que en los dos ejercicios anteriores.

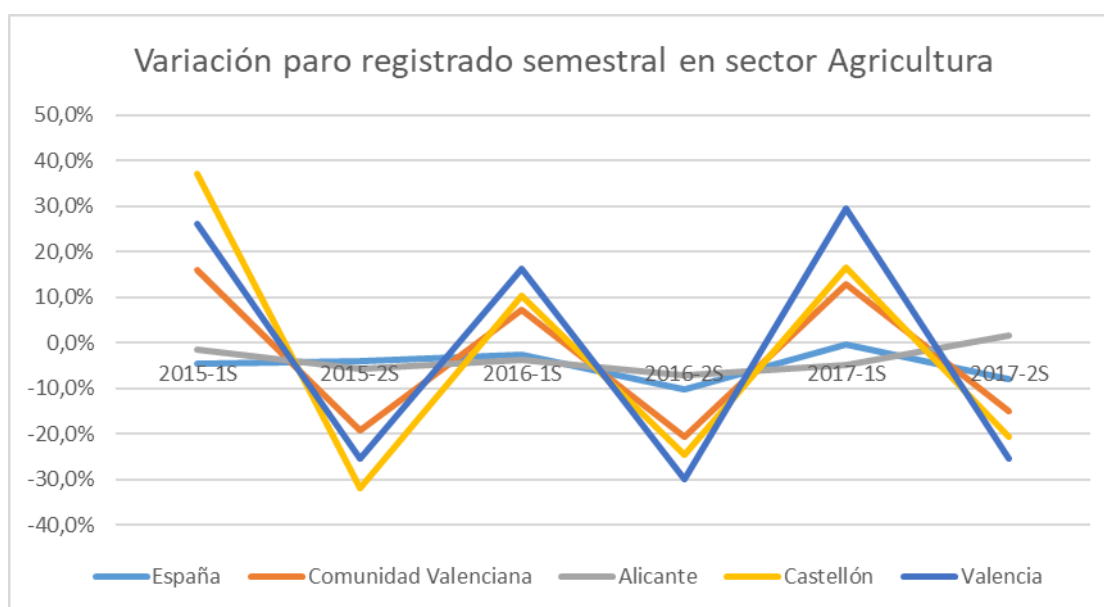
4.6 El sector Agricultura

En el año 2015 se redujo el paro registrado un 6,7%, con un incremento del 15,87% en el primer semestre y una reducción del 19,4% en el segundo semestre.

En el año 2016 se redujo el paro registrado un 15,0%, con un incremento del 7,2% en el primer semestre y una reducción del 20,7% en el segundo semestre.

En el año 2017 se ha reducido el paro registrado un 4,1%, con un incremento del 12,7% en el primer semestre y una reducción del 15,0% en el segundo semestre.

Sector Agricultura	2015			2016			2017		
	Anual	1 ^{er} Sem	2 ^o Sem	Anual	1 ^{er} Sem	2 ^o Sem	Anual	1 ^{er} Sem	2 ^o Sem
España	-8,7%	-4,7%	-4,2%	-12,7%	-2,8%	-10,2%	-8,4%	-0,3%	-8,1%
Comunidad Valenciana	-6,7%	15,8%	-19,4%	-15,0%	7,2%	-20,7%	-4,1%	12,7%	-15,0%
Alicante	-7,3%	-1,5%	-5,9%	-10,7%	-3,8%	-7,1%	-3,6%	-5,0%	1,5%
Castellón	-6,8%	37,0%	-32,0%	-16,7%	10,4%	-24,6%	-7,7%	16,4%	-20,7%
Valencia	-6,1%	26,1%	-25,5%	-18,5%	16,3%	-29,9%	-3,7%	29,4%	-25,6%



El sector Agricultura representa el 3,5% del paro registrado a nivel autonómico en 2017 y presenta un comportamiento estacional en el estudio semestral con una amplitud de más de 40 puntos en las provincias de Valencia y Castellón.



Datos a destacar.

- El sector de agricultura en el ámbito autonómico cosecha datos de reducción del paro registrado parecidos a los recogidos en el ámbito nacional, el primer semestre es muy negativo para el paro registrado en el ámbito autonómico y en especial en las provincias de Castellón y Valencia y muy positivo en el segundo semestre mientras que en el ámbito nacional y en la provincia de Alicante las diferencias son menores.
- **En el sector de Agricultura es en el que mayores diferencias se presentan a nivel semestral especialmente en las provincias de Castellón y Valencia** con primeros semestres de año con incrementos de paro registrado superiores al 20% y reducciones del paro registrado en el segundo semestre superiores al 30%.
- **La provincia de Alicante presenta por primera vez en tres años un incremento del paro registrado en el segundo semestre con un valor del 1,5%.**
- **La provincia de Castellón obtiene el mejor dato de reducción del paro registrado en el ámbito anual de 2017 con un 7,7% de reducción, pero lejos del 16,7% obtenido en 2016.**
- **En el primer semestre de 2017 la provincia de Valencia obtiene un mal dato con un incremento del paro registrado en el sector de agricultura del 29,4%**, este dato se ha compensado con una reducción del paro registrado en el segundo semestre del 25,6% pero afecta al estudio anual donde se obtiene una reducción del 3,7% muy por debajo del 18,5% alcanzado en el año 2016.

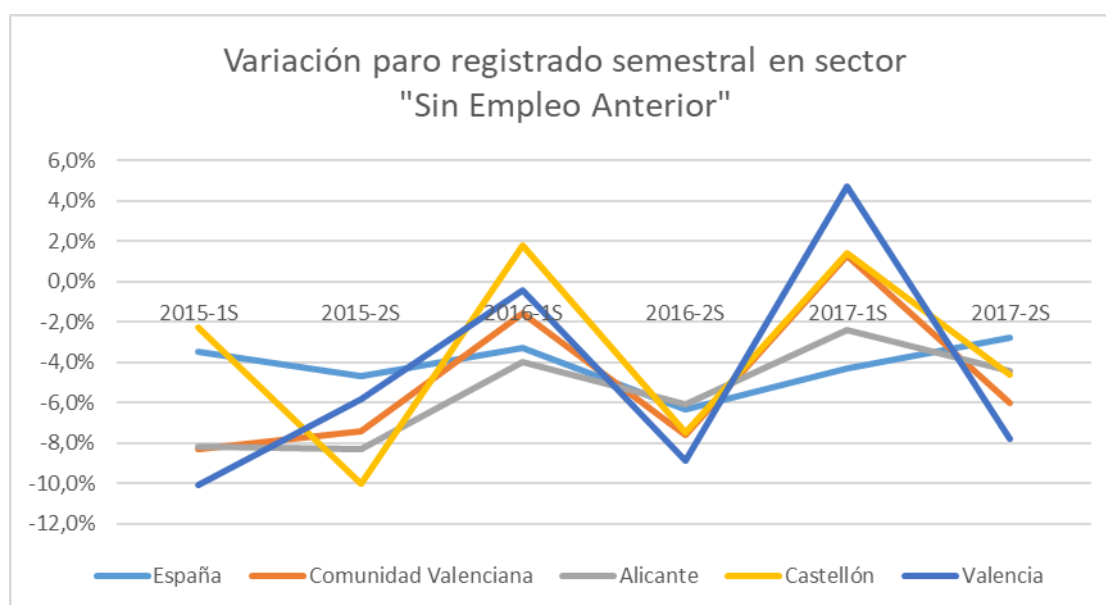
4.7 El sector Sin Empleo Anterior

En el año 2015 se redujo el paro registrado un 15,1%, con una reducción del 8,3% en el primer semestre y del 7,4% en el segundo semestre.

En el año 2016 se redujo el paro registrado un 9,1%, con una reducción del 1,6% en el primer semestre y del 7,6% en el segundo semestre.

En el año 2017 se ha reducido el paro registrado un 4,8%, con un incremento del 1,3% en el primer semestre y una reducción del 6,0% en el segundo semestre.

Sector Sin empleo .	2015			2016			2017		
	Anual	1 ^{er} Sem	2 ^o Sem	Anual	1 ^{er} Sem	2 ^o Sem	Anual	1 ^{er} Sem	2 ^o Sem
España	-8,0%	-3,5%	-4,7%	-9,4%	-3,3%	-6,3%	-7,0%	-4,3%	-2,8%
Comunidad Valenciana	-15,1%	-8,3%	-7,4%	-9,1%	-1,6%	-7,6%	-4,8%	1,3%	-6,0%
Alicante	-15,7%	-8,2%	-8,3%	-9,8%	-4,0%	-6,1%	-6,7%	-2,4%	-4,4%
Castellón	-12,1%	-2,3%	-10,0%	-5,9%	1,8%	-7,5%	-3,3%	1,4%	-4,6%
Valencia	-15,3%	-10,1%	-5,8%	-9,3%	-0,4%	-8,9%	-3,4%	4,7%	-7,8%



El sector "Sin Empleo Anterior" representa el 6,5% del paro registrado en 2017 en el ámbito autonómico y el 8,6 en el ámbito nacional. **En la autonomía presenta un comportamiento anual de reducción del paro registrado con una progresión anual negativa, en 2015 se redujo un 15,1% en 2016 se redujo un 9,1% y en 2017 se ha reducido un 4,8%.**



Datos a destacar.

- En el ámbito nacional el segundo semestre del año con una reducción del 2,8% ha sido peor que el primer semestre con un 4,3% de reducción invirtiendo la tendencia, en el ámbito autonómico y provincial se mantiene la reducción más significativa en el segundo semestre.
- **La provincia de Valencia alcanza el mejor dato semestral de 2017 con una reducción en el segundo semestre del 7,8%. También obtiene el peor dato semestral de la autonomía con un incremento del 4,7% en el primer semestre.**
- **La provincia de Alicante presenta el mejor dato de reducción anual con un 6,7%**, obteniendo una reducción del 2,4% en el primer semestre y un 4,4% en el segundo semestre, pero lejos de las reducciones anuales obtenidas en 2015 con el 15,7% de reducción y del 9.8% de reducción en 2016.
- En los meses de febrero, marzo y septiembre se incrementa el paro registrado y los meses de junio, julio, agosto, diciembre y enero son los más positivos en cuanto a reducción del paro registrado.