

ANÁLISIS DEL PARO REGISTRADO, CONTRATACIÓN Y AFILIACIÓN. (Valencia, Comunidad Valenciana y España)

Mes de enero 2019

Según los datos hechos públicos por el Ministerio de Empleo y Seguridad Social (MEYSS), en el mes de enero, nos centramos en los datos oficiales de:

1. **PARO REGISTRADO.**
2. **CONTRATACION.**
3. **AFILIACIONES.**

Dentro de cada uno de estos tres apartados, analizaremos los datos en este orden:

- Valencia capital.
- Comunidad Valenciana.
- Ámbito nacional.

1. **PARO REGISTRADO.**

Fuente MEYSS		Varia. s/ mes ant.		Varia. Interanual	
Municipio	Tot. Demandantes	Absoluta	Relativa	Absoluta	Relativa
ALICANTE	154.391,00	3.675,00	2,44%	-6.305	-3,92%
CASTELLON	38.953,00	1.639,00	4,39%	-2.121	-5,16%
VALENCIA	180.156,00	4.055,00	2,30%	-12.913	-6,69%
COM. VALENCIANA	373.500,00	9.369,00	2,57%	-21.339	-5,40%
ÁMBITO NACIONAL	3.285.761,00	83.464,00	2,61%	-190.767	-5,49%
Valencia ciudad	54.366,00	838,00	1,57%	-3.824	-6,57%

1.1 VALENCIA CAPITAL.

Con respecto al paro registrado en Valencia capital durante el mes de enero del 2019 ha aumentado en 838 personas, un 1,57% más respecto al mes anterior, estando 0,74% por debajo de la media de la provincia de Valencia y también por debajo de la media de la Comunidad Valenciana en un 1,01 punto.

Del número total de desempleados registrados es de 54.366. Por género en este mes de enero, 31.963 son mujeres (59%) y 22.403 son hombres (41%).

Como dato positivo en términos interanuales (últimos 12 meses), el paro registrado en Valencia ha disminuido en el último año en -3.824 personas lo que supone un descenso interanual del -6,57%.

Atendiendo a la actividad económica de los sectores productivos de Valencia Capital, el paro disminuye en los sectores, Industria (-29) personas, Construcción (-51) personas y en sin actividad económica (-28) personas, y se incrementa en Agricultura (52) personas y Servicios (894) personas lo que nos da un total de aumento de (838) personas.

Atendiendo a los grupos de edad, **menores de 25 años** se encuentran 3.767 personas, de los cuales 1.886 son hombres (3,47%) y 1881 son mujeres (3,46%), de edad entre **25 y 44 años** 21.063 personas de ellos 8.283 son hombres (15,24%) y 12.770 son mujeres (23,49%) y del colectivo **mayores de 44 años** 29.546 personas de las cuales 12.234 personas son hombres (22,50%) y 17.312 personas son mujeres (31,84%).

Por último, respondiendo a la nacionalidad, tenemos 49.199 personas españolas representando el 85% del total y 8.167 extranjeros que representan al 15% del total.

Paro Registrado 1.1



1.2 COMUNIDAD VALENCIANA.

Continuando con los datos publicados por el MEYSS, el paro en la Comunidad Valenciana aumenta en el mes de enero, siendo la tercera comunidad donde más incremento existe.

En concreto el paro en la Comunidad Valenciana aumenta en enero en 9.369 personas, un 2,57% más respecto a al mes anterior, con lo que la cifra total de desempleados de la Comunidad Valenciana se sitúa en 373.500 personas.

Del número total de desempleados en el mes de enero por género tenemos que 150.610 son hombres (40%) y 222.890 son mujeres (60%).

Respecto al tramo de edad, 27.840 parados son **menores de 25 años**; de ellos (14.562 hombres y 13.278 mujeres).

De 25 a 44 años, tenemos (55.990 hombres y 91.241 mujeres), lo que nos hace un total de 147.231 personas desempleadas.

Respecto al tramo de **mayores de 44 años** tenemos un total de 198.429 desempleados de los cuales, (80.058 son hombres y 118.371 son mujeres).

El paro aumenta en las tres provincias de la Comunidad Valenciana, en la provincia de Valencia 4.055 personas, un 2,30% más que en el mes pasado, llegando a tener un volumen total de desempleados de 180.156 desempleados.

En Alicante el aumento es de 3.675 personas lo que representa en términos porcentuales un 2,44% con respecto al mes anterior y un número total de 154.391 desempleados.

En la provincia de Castellón el número total de desempleados aumenta en 1.639 personas lo que porcentualmente representa un 4,39% más con respecto al mes anterior y un total de 38.953 desempleados.

Destacar en términos interanuales, el paro registrado en la Comunidad Valenciana ha disminuido en el último año en 21.339 personas, lo que supone un descenso interanual del -5,4% y en España bajo un -5,49%.

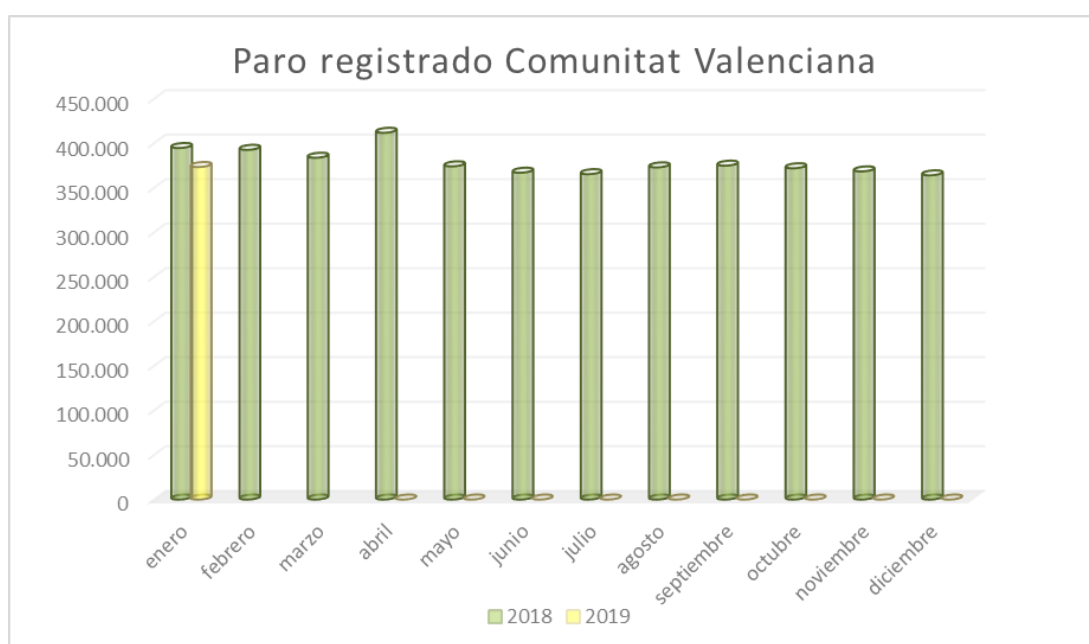
Municipio	VARIACIÓN MENSUAL PARO REGIS. ACTIVIDADES ECONÓMICAS					Total
	Agricultura	Industria	Construcción	Servicios	Sin actividad económica	
ALICANTE	549	-322	-296	3.867	-123	3.675
CASTELLON	177	86	23	1.372	-19	1.639
VALENCIA	358	169	-176	3.848	-144	4.055
COM. VALENCIANA	1.084	-67	-449	9.087	-286	9.369
AMBITO NACIONAL	4.920	1.202	-6.896	85.584	-1.346	83.464
46-250 VALENCIA	52	-29	-51	894	-28	838

Fuente MEYSS

Atendiendo a los sectores productivos en la Comunidad Valenciana, el paro disminuye en tres sectores productivos, en Industria (-67) personas, Construcción (-449) personas, y en Sin actividad (-286) personas y aumenta en Servicios (9.087) y Agricultura (1.084) personas.

Con respecto a la nacionalidad, en la Comunidad Valenciana ha habido 315.943 españoles (85%) y 57.557 (15%) personas extranjeras paradas.

Paro Registrado 1.2.



1.3 ÁMBITO NACIONAL.

El número total de desempleados según el MEYSS ha aumentado en el mes de enero en 83.464 personas, un mes tradicionalmente negativo para el empleo por el fin de la campaña navideña, situando la cifra total de desempleados en 3.285.761 personas. De este total de desempleados por género podemos indicar que 1.360.448 son varones (41%), y 1.925.313 mujeres el (59%).

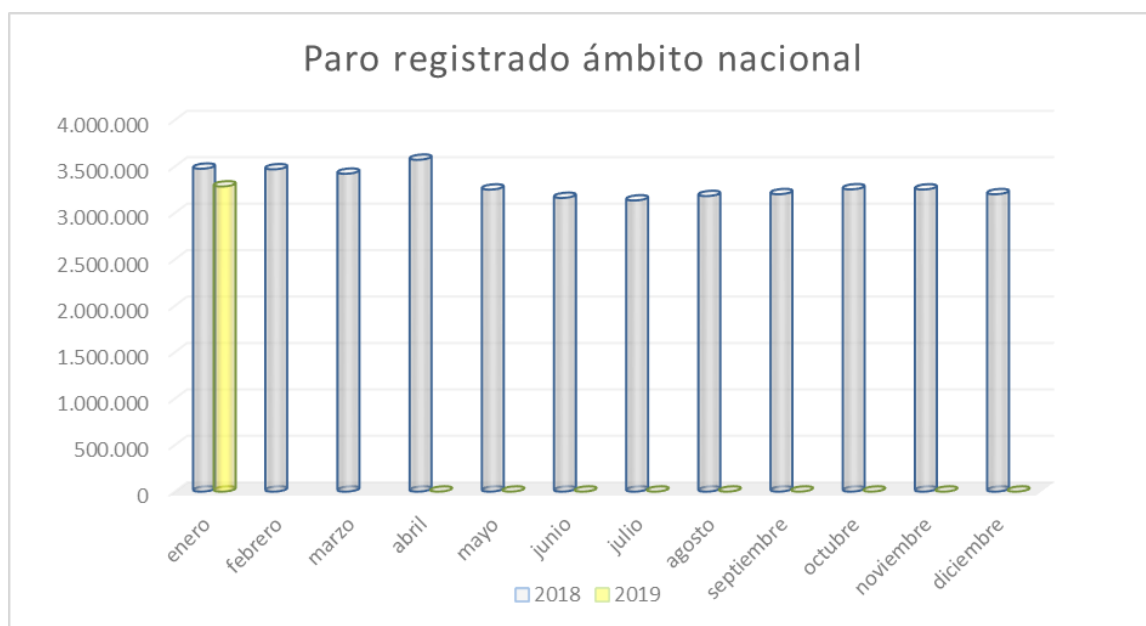
Asimismo, es destacable el saldo de los doce últimos meses una caída del desempleo en -190.767 parados, con una tasa interanual del -5,49%.

Según las edades el paro de los jóvenes mayores de 25 años se establece en 1.380.330 desempleados de los cuales 539.873 son hombres y 840.457 son mujeres. Para menores de 25 años resultan ser un total de 257.464 demandantes que supone 126.408 mujeres y 131.056 hombres. En el caso de mayores de 44 años representan 1.647.967 personas que son 958.448 mujeres y 689.519 hombres.

Por sectores de actividad económica, el paro aumente en enero respecto al mes anterior en Servicios 85.584 más, en coherencia con la finalización de la campaña de navidad, seguida de Agricultura y pesca 4.920 personas más y en la Industria 1.202 personas más desciende en los colectivos de Construcción (-6.896) y en colectivo sin empleo anterior (-1.346) menos.

El paro en los trabajadores extranjeros se sitúa en enero en 401.788 personas, representando un 12% del total de desempleados del mes.

Paro Registrado 1.3.



2 CONTRATACIÓN.

Municipios	Total Contratos	VARIACION S. MES ANTERIOR		VARIACION INTERANUAL	
		absoluta	%	absoluta	%
ALICANTE (Provincia)	51.310	6.885,	15,50%	1.996,	4,05%
CASTELLON (Provincia)	18.102	1.807,	11,09%	883,	5,13%
VALENCIA (Provincia)	96.617	5.014,	5,47%	5.338,	5,85%
COMUNIDAD VALENCIANA	166.029	13.706	9,00%	8.217,	5,21%
AMBITO ESTATAL	1.858.077	148.446	8,68%	108.166,	6,18%
VALENCIA (Ciudad)	38.500	-2.376	-5,81%	2.902,	8,15%

Fuente: MEYSS

2.1 VALENCIA CAPITAL.

El número total de contratos registrados en Valencia Ciudad en el mes de enero ha sido de 38.500, ha supuesto -2.376 contratos menos que en el mes anterior, representando una variación sobre el mes anterior del -5.81%. Por género ha habido 21.899 contratos para varones (57%) y 16.601 para mujeres (43%). En términos interanuales representa un incremento del 8.15% representando 2.902 contratos más.

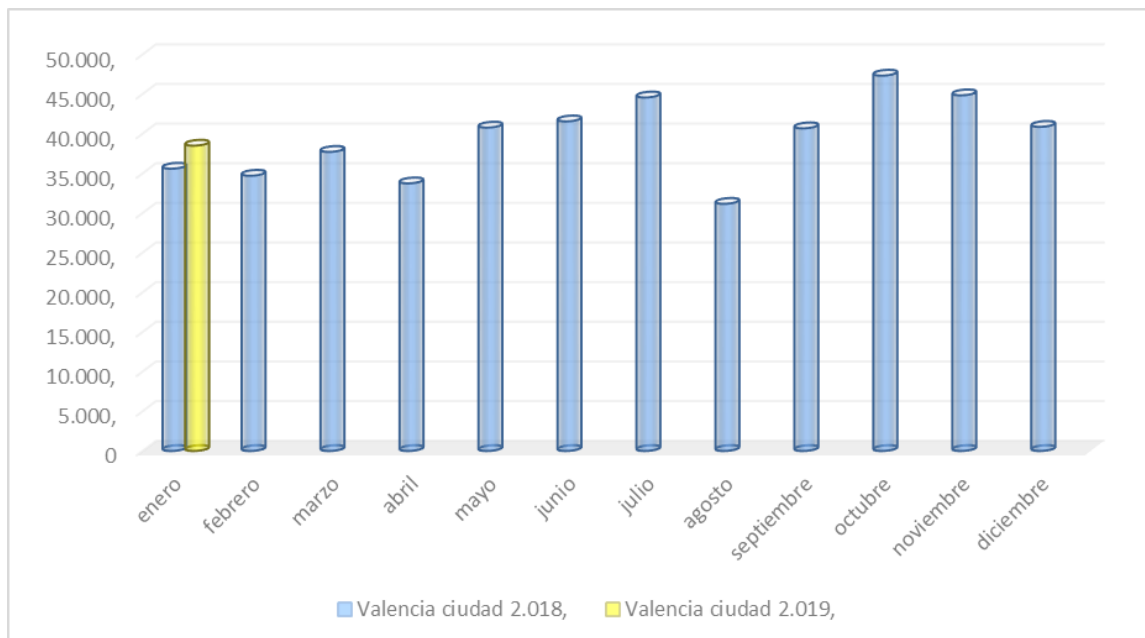
Por tipo de contratos en este mes se han contratado 3.721 contratos indefinidos, 34.779 temporales y de otros, 0 contratos. Dentro de esta contratación por el tipo de jornada ha habido 24.357 contratos a jornada completa y 14.143 a jornada parcial.

Atendiendo al género por grupo de edades en los varones la contratación ha sido la siguiente, en **menores de 25 años** (3.795 contratos) representando un (9.86%), **de 25 a 44 años** (13.112 contratos) representando un 34,06% y **mayores de 44 años** (4.992) representando un (12.97%), con respecto a las mujeres ha sido de la siguiente forma, **menores de 25 años** (3.260 contratos) que representan un 8,47% de **25 a 44 años** (9.565 contratos) que representan un (24,84%) y **mayores de 44 años** (3.218 contratos) que representan un 9,81%.

Por Sectores de actividad, en el mes de enero ha habido 1.416 contratos en Agricultura, 593 contratos en construcción, en Industria 201 contratos y en Servicios 1.366 contratos.

Por el tipo de nacionalidad en el mes de enero se han contratado a 29.535 españoles y 8.965 extranjeros.

Contratación 2.1.



2.2 COMUNIDAD VALENCIANA.

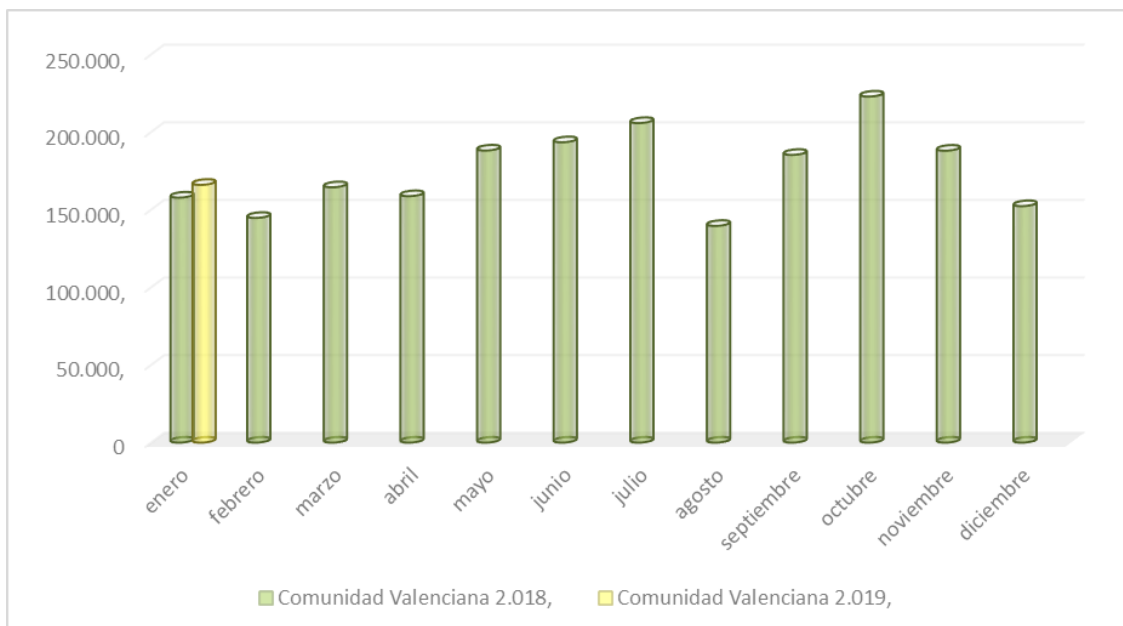
En enero se han registrado en la Comunidad Valenciana, 166.029 contratos (13.706 contratos más que en el mes anterior), lo que indica una variación intermensual positiva del 9,00%. En términos interanuales, (últimos doce meses), se observa un aumento de la contratación del 5,21%, respecto al mismo mes de enero del año anterior lo que supone 8.217 contratos más.

De las nuevas contrataciones, 18.923 contratos son de carácter indefinido (11,40% sobre el total de todos los contratos) y 147.103 de carácter temporal (88,60% sobre el total). De estos contratos 111.697 han sido a jornada completa y 54.332 contratos a jornada parcial.

Por sectores de actividad, en este mes ha habido 24.858 contratos en Agricultura, 10.499 contratos en construcción, 24.241 contratos en Industria y 106.431 contratos en Servicios.

Así mismo en este mes se han contabilizado 125.770 contratos a españoles y 40.259 contratos a extranjeros.

Contratación 2.2.



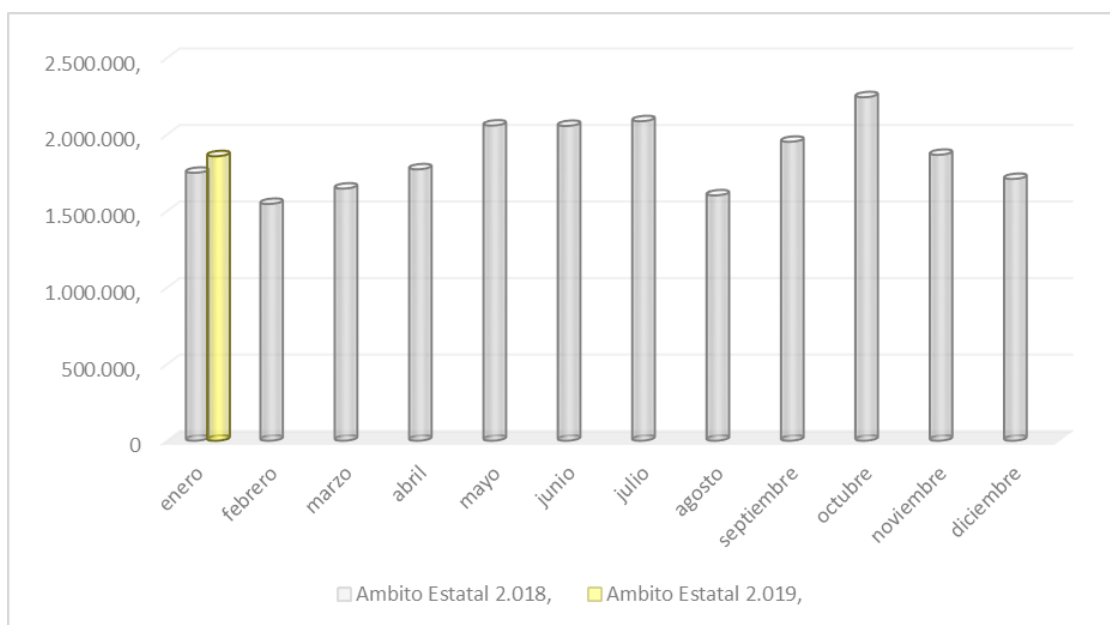
2.3 AMBITO ESTATAL.

En enero el número de contratos registrados han sido 1.858.077 en este mes se ha experimentado un aumento de 148.446 contratos más sobre el mismo mes del año anterior un 8,68%.

Por otra parte, de las nuevas contrataciones, los contratos temporales representan, 1.676.729. Los contratos indefinidos que se suscribieron en enero han sido 181.348 contratos. De estos contratos han sido 1.278.362 a tiempo completo (68,80% y 579.715 a tiempo parcial representando el 31.20%

Por otra parte, los contratos de extranjeros han sido de 352.642 contratos representando un (18,98%) y los españoles 1.858.077 contratos que representan un (81.02%).

Contratación 2.3.



3.-AFILIACIONES.

DENOMINACION	TOTAL SISTEMA 2019	VAR. S. MES ANTERIOR Absoluta	% VAR.S. M. ANTERIOR Relativa	TOTAL SISTEMA 2018	Var. Interanual ABSOLUTA	Var. Interanual RELATIVA %
Alicante Prov.	638.434	-10.627	-1,64%	619.258	19.176	3,10%
Castellón Prov.	235.565	-4.610	-1,92%	227.486	8.079	3,55%
Valencia Prov.	999.693	-15.318	-1,51%	962.388	37.305	3,88%
COM. VALENCIANA	1.873.693	-30.555	-1,60%	1.809.132	64.560	3,57%
AMBITO. NACIONAL	18.819.300	-204.865	-1,08%	18.282.031	537.269	2,94%
VALENCIA Ciudad	378.383	-4.488	-1,17%	363.157	15.226	4,19%

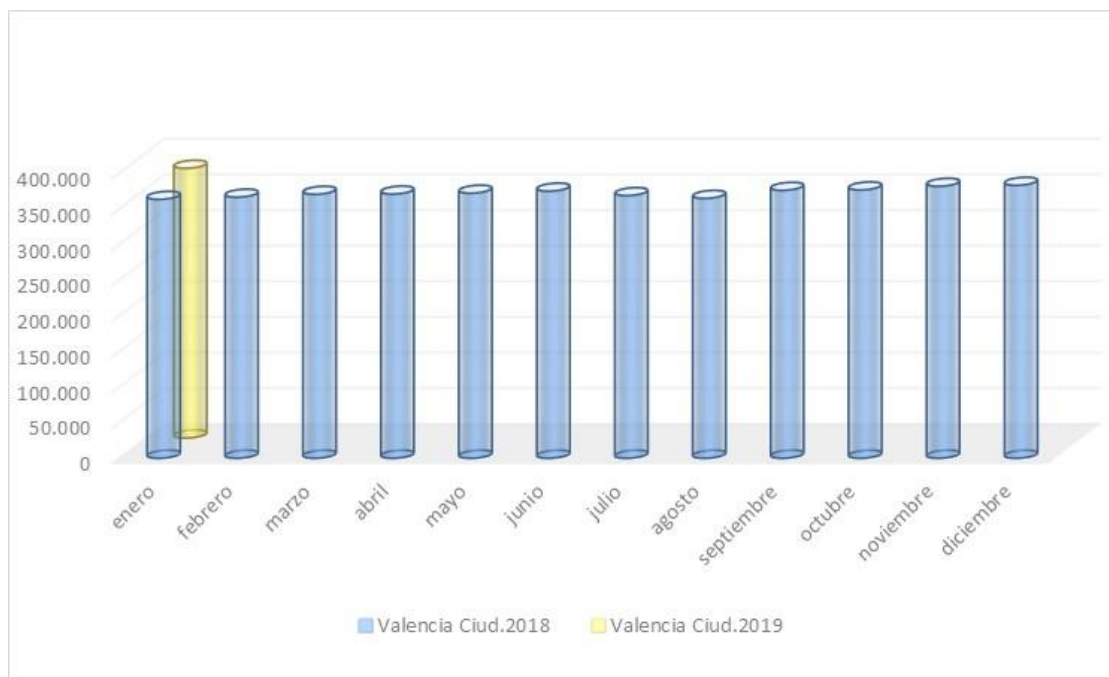
Fuente: Meyss

3.1 VALENCIA Ciudad.

En Valencia Ciudad, en el mes de enero se han producido 378.383 afiliaciones, (-4.488) menos que el mes anterior representando un -1,17% de descenso. Dato interesante es la variación Interanual que se ha producido con respecto al mismo mes del año anterior, un incremento de 15.226 afiliaciones más, representando un 4,19%.

De este total de afiliaciones 307.483 han sido en el Régimen General, 3.250 en el Régimen Agrario, 10.752 en el Régimen de Hogar, 2.448 en el Régimen Especial del Mar y 54.450 en el Régimen Especial de Trabajadores Autónomos.

Afiliaciones 3.1.



3.2 COMUNIDAD VALENCIANA.

La Comunidad Valenciana es la segunda autonomía donde se ha registrado el mayor descenso de afiliación a la Seguridad Social del mes de enero.

El número medio de afiliados a la Seguridad Social disminuyó en el mes de enero en (30.555) afiliados, con respecto al mes anterior, un -1,08% por lo que el número total de afiliados en el mes de enero se sitúa en 1.873.693 trabajadores.

Por provincias, Valencia baja -15.318 afiliados un -1,51%, Castellón baja -4.610 afiliados, un -1,92% y Alicante baja en -10.627 afiliados que representa un -1,64%, todo esto en relación al mes anterior.

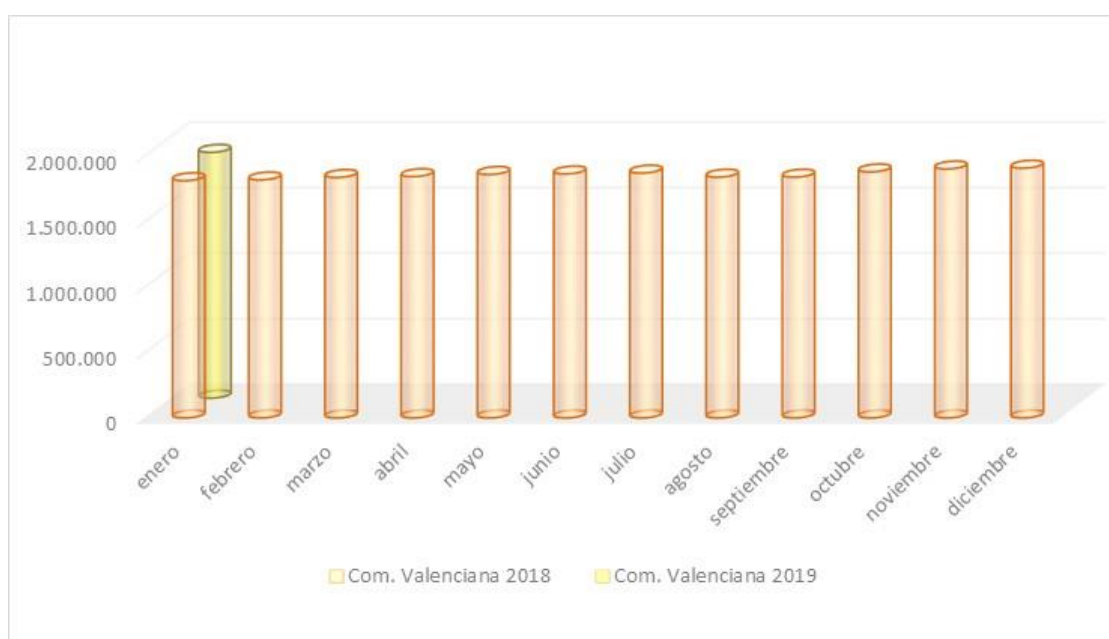
En términos interanuales (Últimos doce meses) se registraron 64.560 afiliaciones de más respecto al mismo mes del año anterior, lo que se sitúa en una tasa interanual del 3,57%, y 0,63 décimas superior a la media nacional (2,94%).

Por género hay 1.024.487 afiliaciones de varones (55%) frente a 849.202 afiliaciones de mujeres (45%).

Por régimen en enero la afiliación media ha sido la siguiente, 1.429.176 afiliados al Régimen General, 59.644 afiliados al R.G. S. Agraria, 32.133 al régimen de Empleadas de Hogar, 6.439 afiliaciones al R.E. del Mar y 346.297 al R. T. Autónomos.

Del total de afiliaciones 215.253 han sido a extranjeros representando un 10,95%.

Afiliaciones 3.2.



3.3 ESPAÑA.

Los datos de afiliación a la Seguridad social, especialmente significativos para tomar el pulso a la evolución de nuestro mercado laboral, reflejan un descenso respecto al mes anterior de -204.865 personas, mayor descenso que el registrado en enero del año pasado que se cifró en 174.880 afiliados menos.

El número de afiliados ocupados se sitúa en enero 18.819.300 personas.

Resulta positivo que en términos interanuales la afiliación aumente en 537.269 personas. De esta forma la tasa interanual se sitúa en el 2,94% muy positiva.

Por género los hombres suponen en enero el 53,68% de las afiliaciones 10.101.731. Por otra parte, las mujeres representan un 46,32% de los afiliados 8.717.528.

Finalmente, en cuanto a la afiliación de extranjeros, se situó en 1.966.685 afiliados extranjeros. Siendo 1.115.079 hombres y 851.606 mujeres.

Afiliaciones 3.3.

