

ANÁLISIS DEL PARO REGISTRADO, CONTRATACIÓN Y AFILIACIÓN. (Valencia, Comunidad Valenciana y España)

Mes de febrero 2019

Según los datos hechos públicos por el Ministerio de Empleo y Seguridad Social (MEYSS), en el mes de febrero, nos centramos en los datos oficiales de:

1. **PARO REGISTRADO.**
2. **CONTRATACION**
3. **AFILIACIONES.**

Dentro de cada uno de estos tres apartados, analizaremos los datos en este orden:

- Valencia capital
- Comunidad Valenciana
- Ámbito nacional.

1. PARO REGISTRADO

Fuente MEYSS

Municipio	Tot.Demandantes	varia. s/ mes ant.		Varia. Interanual	
		Absoluta	Relativa	Absoluta	Relativa
ALICANTE	153.942,00	-449,00	-0,29%	-5.726	-3,59%
CASTELLON	39.993,00	1.040,00	2,67%	-1.320	-3,20%
VALENCIA	181.462,00	1.306,00	0,72%	-10.351	-5,40%
COM. VALENCIANA	375.397,00	1.897,00	0,51%	-17.397	-4,43%
AMBITO NACIONAL	3.289.040,00	3.279,00	0,10%	-181.208	-5,22%
Valencia ciudad	54.457,00	91,00	0,17%	-3.336	-5,77%

1.1 VALENCIA CAPITAL.

Con respecto al paro registrado en Valencia capital durante el mes de febrero del 2019 ha aumentado en 91 personas, un 0,17% más respecto al mes anterior, estando 0,56% por debajo de la media de la provincia de Valencia y también por debajo de la media de la Comunidad Valenciana en un 0,34%.

Del número total de desempleados registrados es de 54.457. Por género en este mes, 32.072 son mujeres (59%) y 22.385 son hombres (41%).

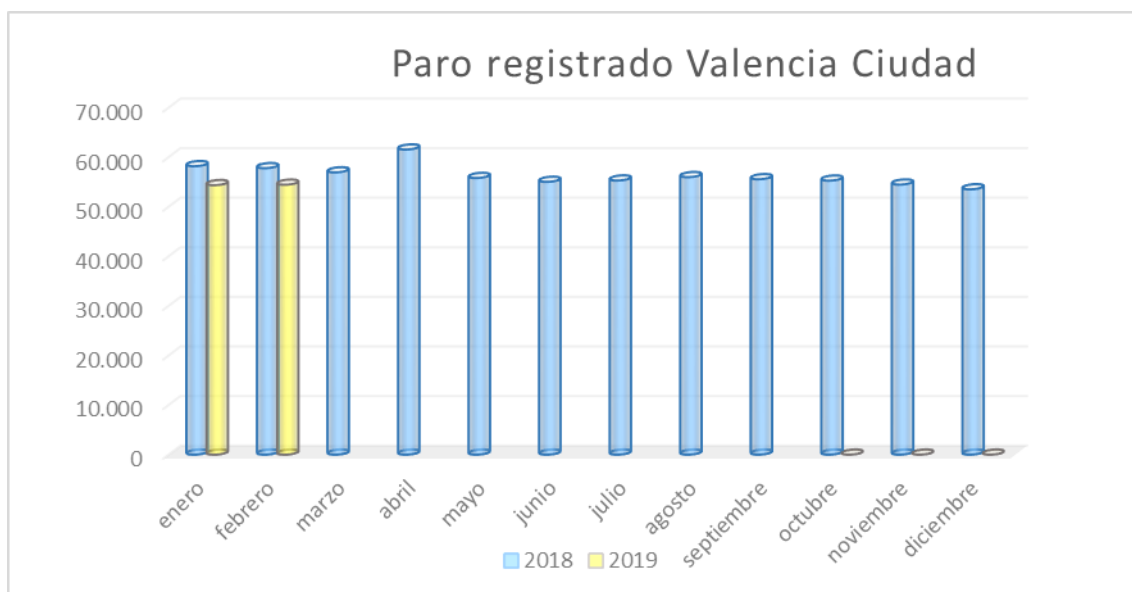
Como dato positivo en términos interanuales (últimos 12 meses), el paro registrado en Valencia ha disminuido en el último año en -3.336 personas lo que supone un descenso interanual del -5,77%.

Atendiendo a la actividad económica de los sectores productivos de Valencia Capital, el paro disminuye en los sectores, Construcción (-78) personas un -2.15% y en servicios (-1) persona, y se incrementa en Agricultura (44) personas un 4,59%, Industria (24) personas un 0.5% y Sin actividad económica (102) personas un 2,97% lo que nos da un total de aumento de (91) personas.

Atendiendo a los grupos de edad, **menores de 25 años** se encuentran 3.977 personas, de los cuales 2.013 son hombres y 1.964 son mujeres, de edad entre **25 y 44 años** 20.894 personas de ellos 8.159 son hombres y 12.735 son mujeres y del colectivo **mayores de 44 años** 29.586 personas de las cuales 12.213 personas son hombres y 17.373 personas son mujeres.

Por último, respondiendo a la nacionalidad, tenemos 46.128 personas españolas representando el 85% del total y 8.329 extranjeros que representan al 15% del total.

Paro Registrado 1.1



1.2. COMUNIDAD VALENCIANA.

Continuando con los datos publicados por el MEYSS, el paro en la Comunidad Valenciana aumenta en el mes de febrero, siendo la comunidad donde menos incremento existe.

En concreto el paro en la Comunidad Valenciana aumenta en enero en 1.897 personas, un 0,51% más respecto a al mes anterior, con lo que la cifra total de desempleados de la Comunidad Valenciana se sitúa en 375.397 personas.

Del número total de desempleados en este mes por género tenemos que 150.516 son hombres (40%) y 224.881 son mujeres (60%).

Respecto al tramo de edad, 29.296 parados son **menores de 25 años**; (15.313 hombres y 13.983 mujeres).

De 25 a 44 años, tenemos (55.673 hombres y 91.732 mujeres), lo que nos hace un total de 147.405 personas desempleadas.

Respecto al tramo de **mayores de 44 años** tenemos un total de 198.696 desempleados de los cuales, (79.530 son hombres y 119.166 son mujeres).

El paro aumenta en dos provincias de la Comunidad Valenciana, (Valencia y Castellón) en la provincia de Valencia 1.306 personas, un 0,72% más que en el mes pasado, llegando a tener un volumen total de desempleados de 181.462 desempleados.

En la provincia de Castellón el número total de desempleados aumenta en 1.040 personas lo que porcentualmente representa un 2,67% más con respecto al mes anterior y un total de 39.993 desempleados.

En Alicante la disminución es de -449 personas lo que representa en términos porcentuales un 0,29% con respecto al mes anterior y un número total de 153.942 desempleados.

Destacar en términos interanuales, el paro registrado en la Comunidad Valenciana ha disminuido en el último año en -17.397 personas, lo que supone un descenso interanual del -4,43% y en España bajo un -5,22%.

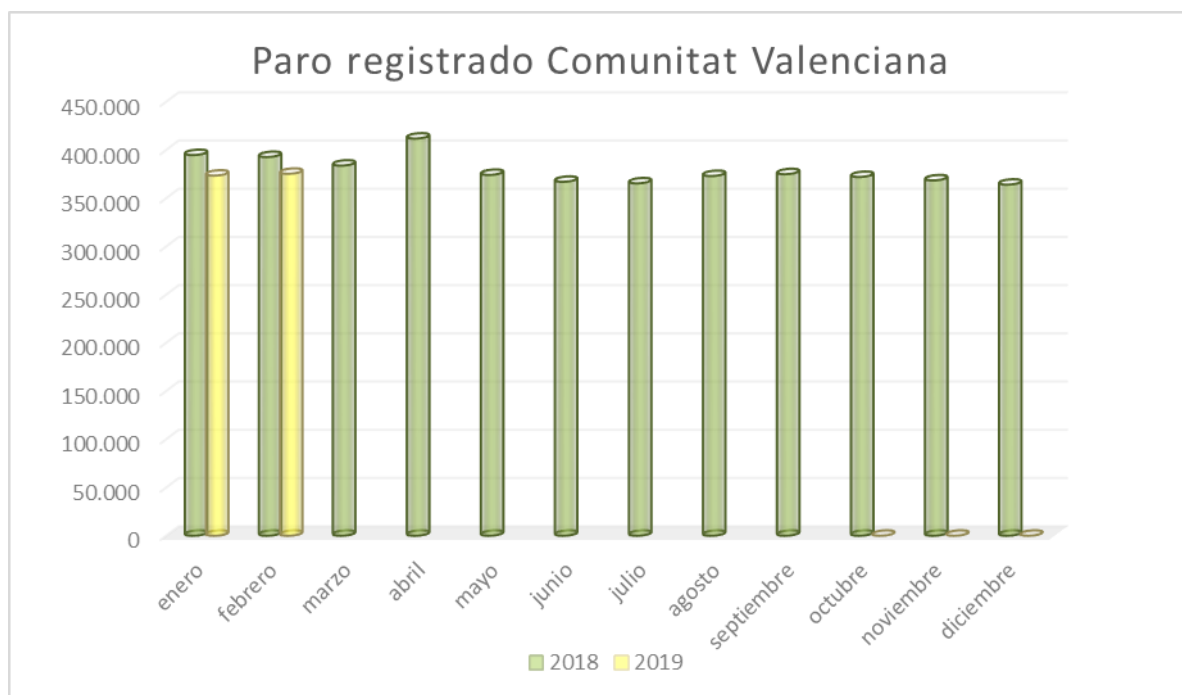
Municipio	VARIACION MENSUAL PARO REGIS. ACTIVIDADES ECONOMICAS					
	Agricultura	Industria	Construcción	Servicios	Sin actividad económica	Total
ALICANTE	-17	-81	-101	-457	207	-449
CASTELLON	153	95	-23	629	186	1.040
VALENCIA	292	227	-198	696	289	1.306
COM. VALENCIANA	428	241	-322	868	682	1.897
AMBITO NACIONAL	9.885	-2.304	-4.647	-7.581	7.926	3.279
46-250 VALENCIA	44	24	-78	-1	102	91

Fuente MEYSS

Atendiendo a los sectores productivos en la Comunidad Valenciana, el paro disminuye en el sector productivos de la Construcción (-322) personas, aumentando en industria (241) Sin actividad (682) personas, en Servicios (868) y Agricultura (428) personas.

Con respecto a la nacionalidad, en la Comunidad Valenciana ha habido 317.105 españoles (84%) y 58.292 personas extranjeras paradas un (15%).

Paro Registrado 1.2.



1.3 AMBITO NACIONAL

El número total de desempleados según el MEYSS ha aumentado en el mes de febrero en 3.279 personas, situando la cifra total de desempleados en 3.289.040 personas. De este total de desempleados por género podemos indicar que 1.360.225 son varones (41%) y 1.928.815 mujeres el (59%).

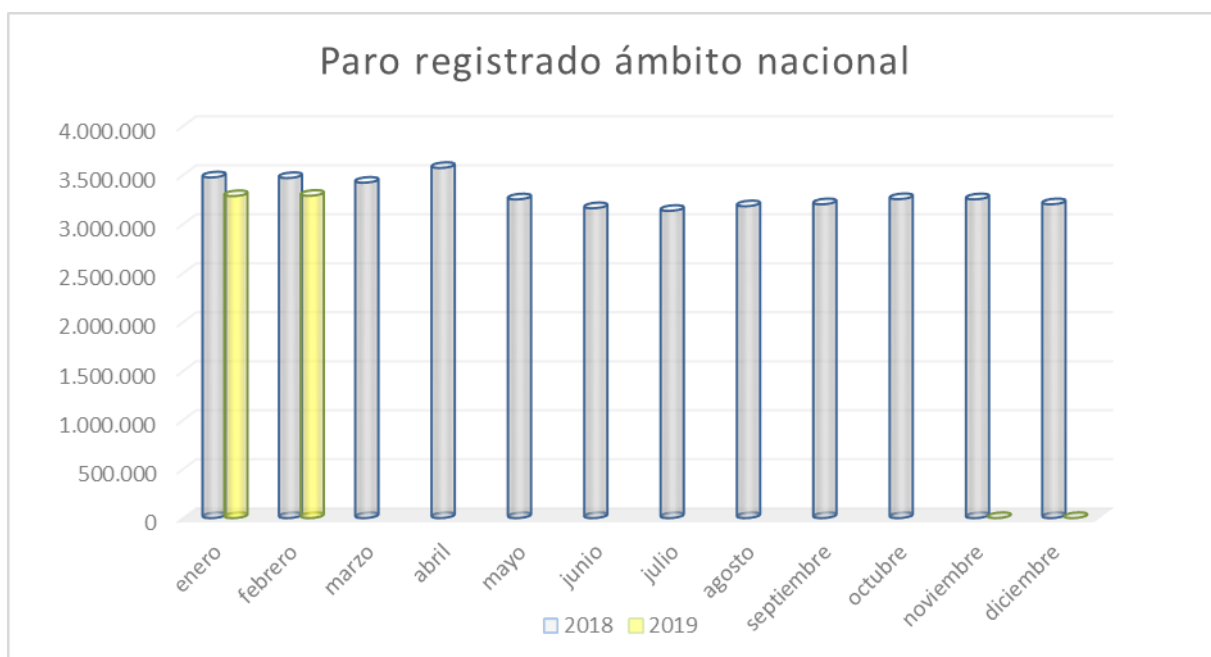
Asimismo, es destacable el saldo de los doce últimos meses una caída del desempleo en -181.208 parados, con una tasa interanual del -5,22%.

Según las edades el paro de los jóvenes mayores de 25 años se sitúa en 1.374.893. Para menores de 25 años se sitúa en 268.399 personas.

Por sectores de actividad económica, el paro aumenta en febrero respecto al mes anterior en agricultura 9.885 más, y Sin actividad económica (7.926 personas más y desciende en los colectivos de Industria, -2.304 personas, Construcción (-4.647) y servicios (-7.581) menos.

El paro en los trabajadores extranjeros se sitúa en febrero en 405.375 personas.

Paro Registrado 1.3.



1 CONTRATACIÓN.

Municipios	Total Contratos	VARIACION S. MES ANTERIOR		VARIACION INTERANUAL	
		absoluta	%	absoluta	%
ALICANTE (Provincia)	45.339	-5.971,	-11,64%	389,	0,87%
CASTELLON (Provincia)	14.336	-3.766,	-20,80%	-840,	-5,54%
VALENCIA (Provincia)	81.605	-15.012,	-15,54%	-3.006,	-3,55%
COMUNIDAD VALENCIANA	141.280	-24.749	-14,91%	-3.457,	-2,39%
AMBITO ESTATAL	1.571.017	-287.060	-15,45%	24.615,	1,59%
VALENCIA (Ciudad)	32.597	-5.903	-15,33%	-2.112,	-6,08%

Fuente: MEYSS

2.1 VALENCIA CAPITAL.

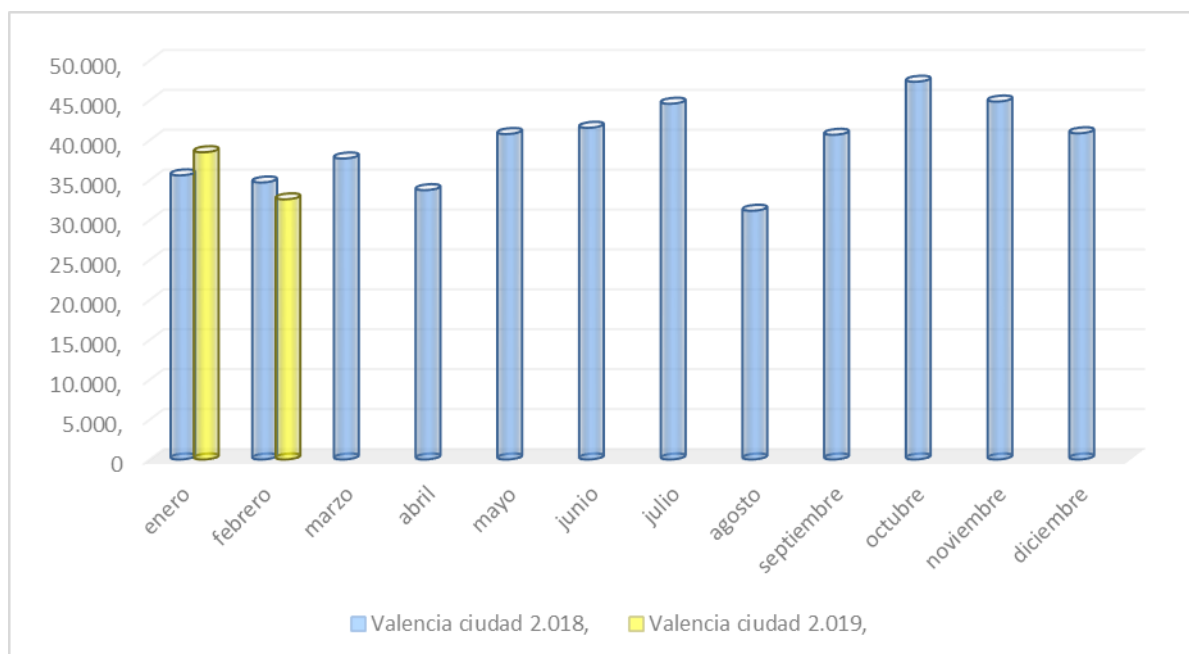
El número total de contratos registrados en Valencia Ciudad en el mes de febrero han sido de 32.597, ha supuesto 5.903 contratos menos que en el mes anterior, representando una variación sobre el mes anterior del -15,33%. Por género ha habido 17.511 contratos para varones (54%) y 15.086 para mujeres (46%). Por tipo de contratos en este mes se han contratado 3.557 contratos indefinidos, 29.040 temporales. Dentro de esta contratación por el tipo de jornada ha habido 19.140 contratos a jornada completa y 13.457 a jornada parcial.

Por el tipo de nacionalidad en el mes de febrero se han contratado a 26.711 españoles y 5.886 extranjeros.

Atendiendo al género por grupo de edades en los varones la contratación ha sido la siguiente, en **menores de 25 años** (3.324 contratos), **de 25 a 44 años** (10.274 contratos) y **mayores de 44 años** (3.913), con respecto a las mujeres ha sido de la siguiente forma, **menores de 25 años** (3.146 contratos) de **25 a 44 años** (8.655 contratos) y **mayores de 44 años** (3.285 contratos).

Por Sectores de actividad, en el mes de enero ha habido 2.773 contratos en Agricultura, 1.510 contratos en construcción, en Industria 986 contratos y en Servicios 27.328 contratos.

Contratación 2.1.



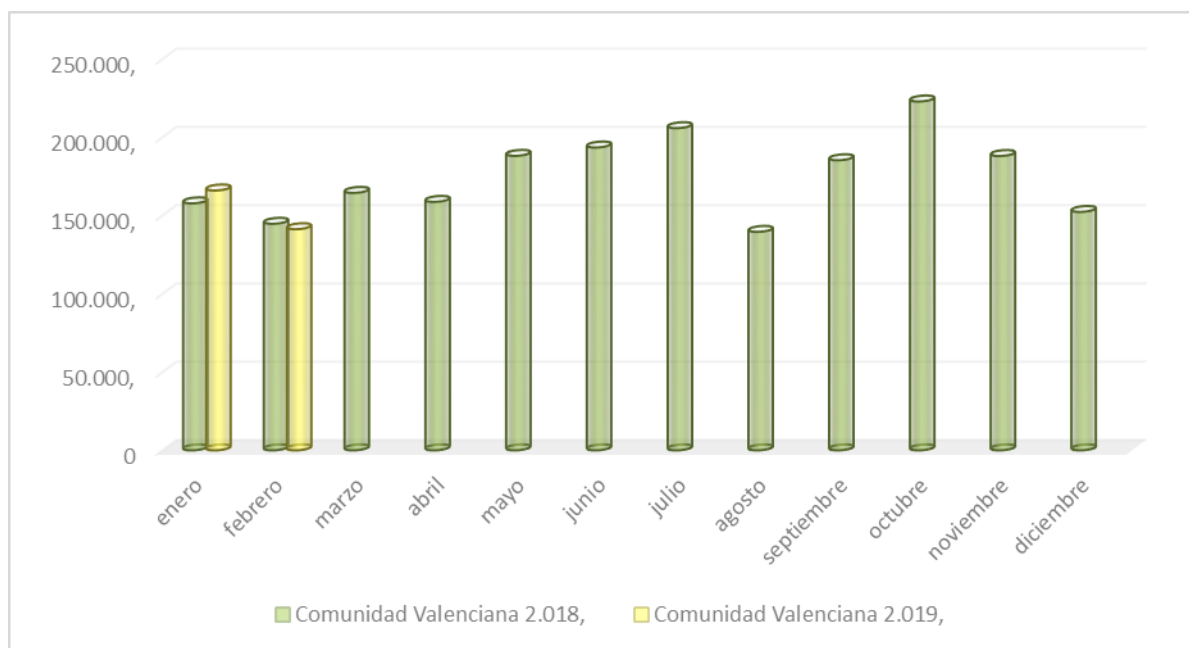
2.2 COMUNIDAD VALENCIANA

En febrero se han registrado en la Comunidad Valenciana, 141.280 contratos (-24.749 contratos menos que en el mes anterior), lo que indica una variación intermensual del -14,91%. En términos interanuales, (últimos doce meses), se observa una reducción de la contratación del -2,39%, respecto al mismo mes de febrero del año anterior lo que supone -3.457 contratos menos.

De las nuevas contrataciones, 17.042 contratos son de carácter indefinido (12,06% sobre el total de todos los contratos) y 124.233 de carácter temporal (87,93% sobre el total). De estos contratos 89.748 han sido a jornada completa y 51.532 contratos a jornada parcial.

Por sectores de actividad, en este mes ha habido 16.463 contratos en Agricultura, 9.551 contratos en construcción, 19.221 contratos en 109.313 contratos a españoles un (77,37%) y 31.967 contratos a extranjeros un (22,63%).

Contratación 2.2.



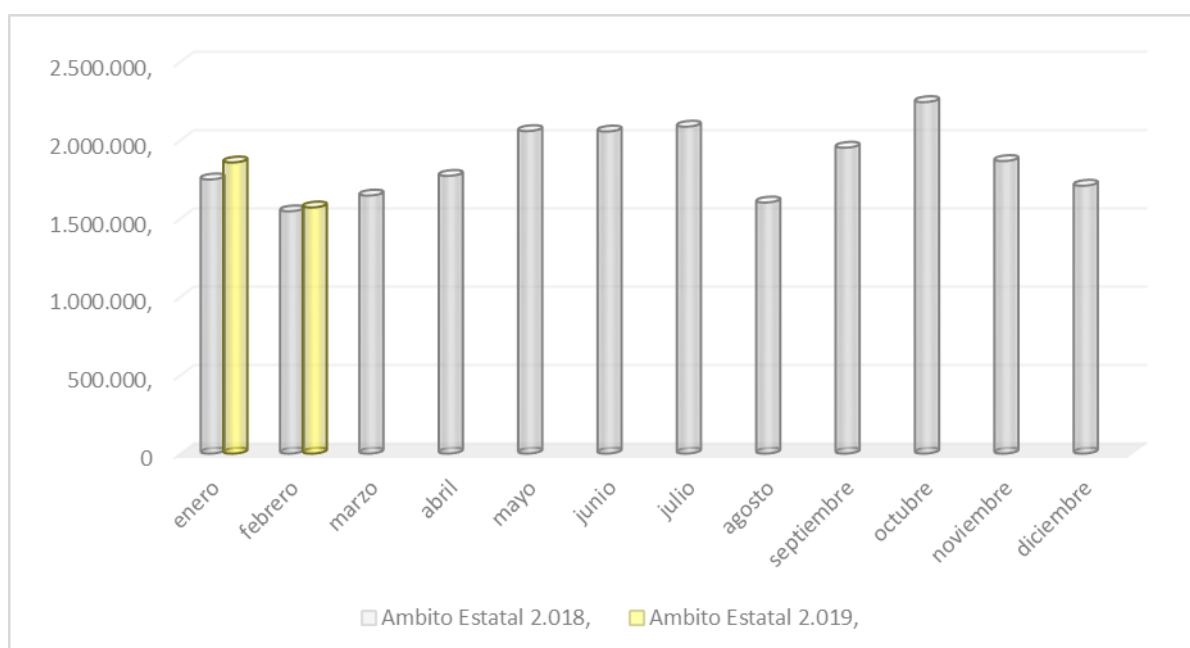
2.3 AMBITO ESTATAL

En febrero el número de contratos registrados han sido 1.571.017. En este mes se ha experimentado un descenso de -287.060 contratos menos sobre el mismo mes del año anterior un -15,45%.

Por otra parte, de las nuevas contrataciones, los contratos temporales representan, 1.402.320 un 89,26%. Los contratos indefinidos que se suscribieron han sido 168.697 contratos, un 10,74%. Por otra parte, los contratos a jornada completa han sido de 1.042.045 representando un 66,33% y los de tiempo parcial han sido de 528.972 que representan un 33,67%

Los contratos de extranjeros han sido de 307.280 que representa un 19,56% y los contratos de españoles 1.263.737 representando un 80,44% de los contratos.

Contratación 2.3.



3.-AFILIACIONES.

DENOMINACION	TOTAL SISTEMA 2019	VAR. S. MES ANTERIOR Absoluta	% VAR.S. M. ANTERIOR Relativa	TOTAL SISTEMA 2018	Var. Interanual ABSOLUTA	Var. Interanual RELATIVA %
Alicante Prov.	642.919	4.485	0,70%	623.284	19.635	3,15%
Castellón Prov.	232.838	-2.727	-1,16%	226.675	6.162	2,72%
Valencia Prov.	1.000.210	517	0,22%	965.014	35.196	3,65%
COM.VALENCIANA	1.875.967	2.274	0,23%	1.814.974	60.993	3,36%
AMBITO. NACIONAL	18.888.472	69.172	3,69%	18.363.514	524.958	2,86%
VALENCIA Ciudad	380.702	2.319	0,61%	366.218	14.484	3,96%

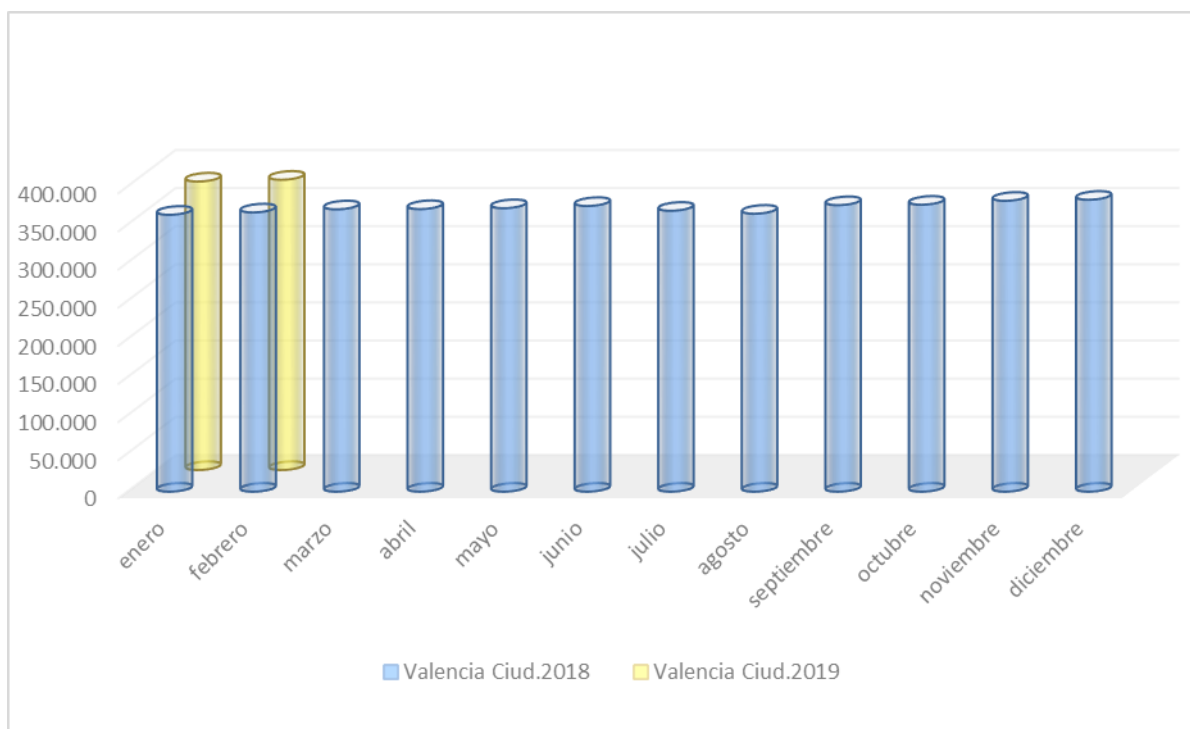
Fuente: Meys

3.1 VALENCIA Ciudad

En Valencia Ciudad, en el mes de febrero se han producido 380.702 afiliaciones, (2.319) más que el mes anterior representando un 0,61% de incremento. Dato interesante es la variación Interanual que se ha producido con respecto al mismo mes del año anterior, un incremento de 14.484 afiliaciones más, representando un 3.96%.

De este total de afiliaciones 309.667 han sido en el Régimen General, 3.285 en el Régimen Agrario, 10.738 en el Régimen de Hogar, 2.467 en el Régimen Especial del Mar y 54.545 en el Régimen Especial de Trabajadores Autónomos.

Afiliaciones 3.1.



3.2 COMUNIDAD VALENCIANA

La Comunidad Valenciana el número medio de afiliados a la Seguridad Social subió en el mes de febrero en (2.274) afiliados, con respecto al mes anterior, un 0,23% por lo que el número total de afiliados en este mes se sitúa en 1.875.967 trabajadores.

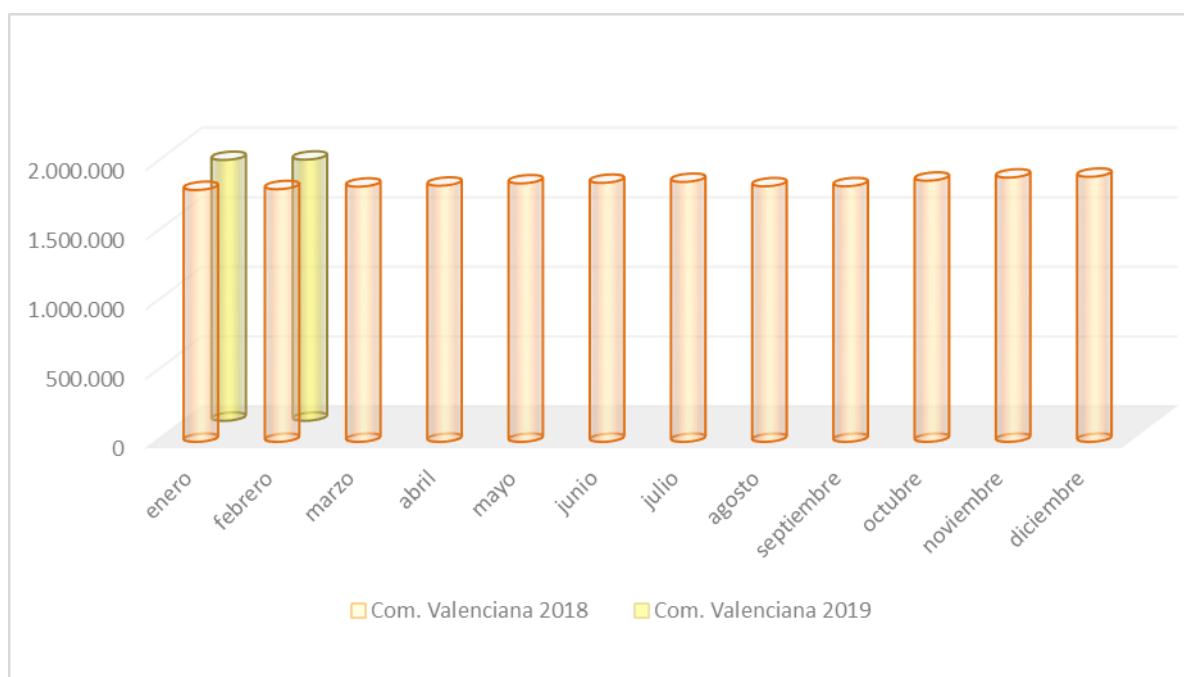
Por provincias, Valencia sube 517 afiliados un 0.22%, Castellón desciende en -2.727 afiliados, un -1,16% y Alicante sube en 4.485 afiliados que representa un 0.70%, todo esto en relación al mes anterior.

En términos interanuales (Últimos doce meses) se registraron 60.993 afiliaciones de más respecto al mismo mes del año anterior, lo que se sitúa en una tasa interanual del 3,65%, y 0,50 décimas superior a la media nacional (2,86%).

Por género hay 1.026.943 afiliaciones de varones (55%) frente a 849.021 afiliaciones de mujeres (45%).

Por régimen la afiliación media ha sido la siguiente, 1.436.166 afiliados al Régimen General, 54.766 afiliados al R.G. S. Agraria, 32.166 al régimen de Empleadas de Hogar, 6.708 afiliaciones al R.E. del Mar y 353.868 al R. T. Autónomos.

Afiliaciones 3.2.



3.3 ESPAÑA

Los datos de afiliación a la Seguridad social, reflejan un aumento respecto al mes anterior de -66.172 personas.

El número de afiliados ocupados se sitúa en febrero en 18.888.472 personas.

Resulta positivo que en términos interanuales la afiliación aumente en 524.958 personas. De esta forma la tasa interanual se sitúa en el 2,86%.

Por género los hombres suponen en este mes el 53,67% de las afiliaciones 10.138.143. Por otra parte, las mujeres representan un 46,33% de los afiliados 8.750.286.

Finalmente, en cuanto a la afiliación de extranjeros, representan 1.985.264 afiliados extranjeros de los cuales 863.335 son mujeres y 1.121.929 son hombres.

Afiliaciones 3.3.

