

ANÁLISIS DEL PARO REGISTRADO, CONTRATACIÓN Y AFILIACIÓN. (Valencia, Comunidad Valenciana y España)

Mes de julio 2019

Según los datos hechos públicos por el Ministerio de Empleo y Seguridad Social (MEYSS), en el mes de julio, nos centramos en los datos oficiales de:

1. **PARO REGISTRADO.**
2. **CONTRATACION**
3. **AFILIACIONES.**

Dentro de cada uno de estos tres apartados, analizaremos los datos en este orden:

- Valencia capital
- Comunidad Valenciana
- Ámbito nacional.

1. **PARO REGISTRADO**

Fuente MEYSS		varia. s/ mes ant.		Varia. Interanual	
Municipio	Tot.Demandante	Absoluta	Relativa	Absoluta	Relativa
ALICANTE	139.236,00	-495,00	-0,35%	-4.273	-2,98%
CASTELLON	37.142,00	-587,00	-1,56%	-891	-2,34%
VALENCIA	175.591,00	1.721,00	0,99%	-8.335	-4,53%
COM. VALENCIANA	351.969,00	639,00	0,18%	-13.499	-3,69%
AMBITO NACIONAL	3.011.433,00	-4.253,00	-0,14%	-123.588	-3,94%
Valencia ciudad	52.621,00	436,00	0,84%	-2.683	-4,85%

1.1 VALENCIA CAPITAL.

Con respecto al paro registrado en Valencia capital durante el mes de julio del 2019 ha aumentado en 436 personas, un 0,84% más respecto al mes anterior, estando 0,15 por debajo de la media de la provincia de Valencia y también por encima de la media de la Comunidad Valenciana en un 0,66 puntos.

Del número total de desempleados registrados es de 52.621. Por género en este mes de julio, 31.345 son mujeres (59,57%) y 21.276 son hombres (40,43%).

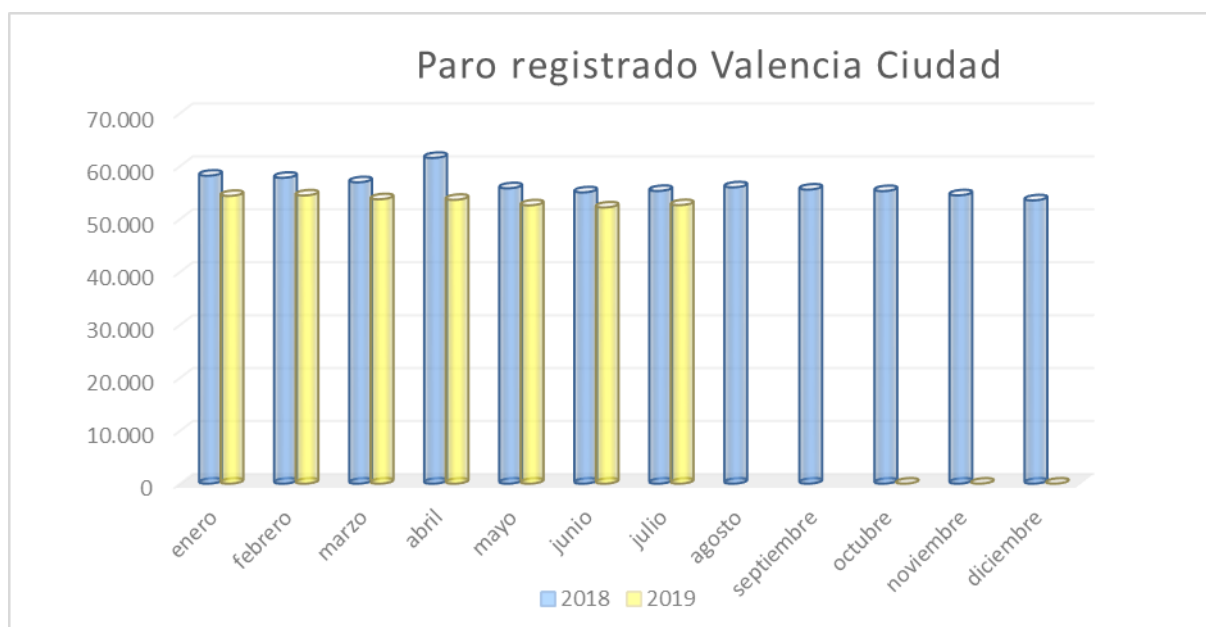
Como dato positivo en términos interanuales (últimos 12 meses), el paro registrado en Valencia ha disminuido en el último año en -2.683 personas lo que supone un descenso interanual del -4,85%.

Atendiendo a la actividad económica de los sectores productivos de Valencia Capital, el paro disminuye en los sectores, Industria (-37) personas, Construcción (-1) personas y en sin actividad económica (-74) personas, y se incrementa en Agricultura (31) personas y Servicios (517) personas lo que nos da un total de aumento de (436) personas.

Atendiendo a los grupos de edad, **menores de 25 años** se encuentran 3.407 personas, de los cuales 1.754 son hombres y 1.663 son mujeres, de edad entre **25 y 44 años** 19.992 personas de ellos 7.660 son hombres y 12.332 son mujeres y del colectivo **mayores de 44 años** 29.222 personas de las cuales 11.862 son hombres y 17.360 son mujeres.

Por último, respondiendo a la nacionalidad, tenemos 44.733 personas españolas representando el 85% del total y 7.888 extranjeros que representan al 15% del total.

Paro Registrado 1.1



1.2 COMUNIDAD VALENCIANA.

Continuando con los datos publicados por el MEYSS, el paro en la Comunidad Valenciana aumenta en el mes de julio.

En concreto el paro en la Comunidad Valenciana aumenta en julio en 639 personas, un 0,18% más respecto a al mes anterior, con lo que la cifra total de desempleados de la Comunidad Valenciana se sitúa en 351.969 personas. Del número total de desempleados en el mes de julio por género tenemos que 139.248 son hombres (39,56%) y 212.721 son mujeres (60,44%).

Respecto al tramo de edad, 25.163 parados son **menores de 25 años**; (13.155 hombres y 12.008 mujeres).

De 25 a 44 años, tenemos (49.507 hombres y 84.434 mujeres), lo que nos hace un total de 133.941 personas desempleadas.

Respecto al tramo de **mayores de 44 años** tenemos un total de 192.865 desempleados de los cuales, (76.586 son hombres y 116.279 son mujeres).

El paro aumenta en la provincia de Valencia disminuyendo en las otras dos provincias de la Comunidad Valenciana, en la provincia de Valencia 1.721 personas, un 0,99% más que en el mes pasado, llegando a tener un volumen total de desempleados de 175.591 desempleados.

En Alicante disminuye en -495 personas lo que representa en términos porcentuales un -0,35% con respecto al mes anterior y un número total de 139.236 desempleados.

En la provincia de Castellón el número total de desempleados disminuye en -587 personas lo que porcentualmente representa un -1,56% más con respecto al mes anterior y un total de 37.142 desempleados.

Destacar en términos interanuales, el paro registrado en la Comunidad Valenciana ha disminuido en el último año en -13.499 personas, lo que supone un descenso interanual del -3,69% y en España bajo un -3,94%.

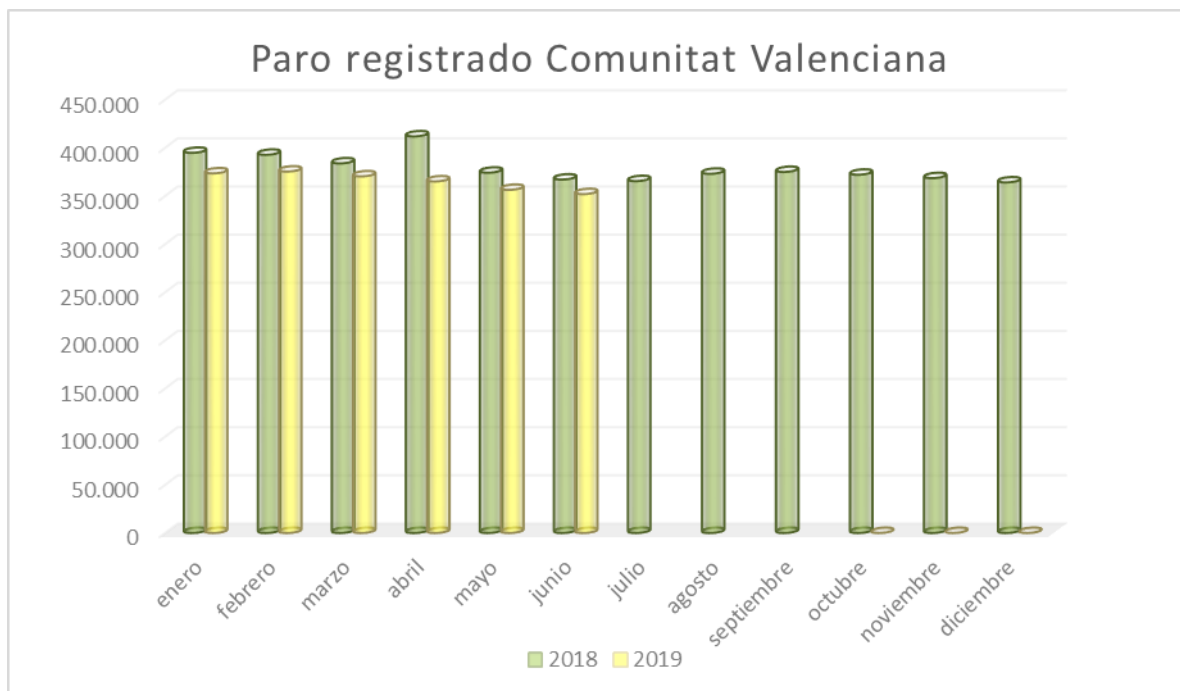
Municipio	VARIACION MENSUAL PARO REGIS. ACTIVIDADES ECONOMICAS					Total
	Agricultura	Industria	Construcción	Servicios	Sin actividad económica	
ALICANTE	91	-124	443	-640	-265	-495
CASTELLON	-66	-118	47	-338	-112	-587
VALENCIA	205	-149	248	1.774	-357	1.721
COM. VALENCIANA	230	-391	738	796	-734	639
AMBITO NACIONAL	1.646	-3.528	1.697	1.531	-5.599	-4.253
46-250 VALENCIA	31	-37	-1	517	-74	436

Fuente MEYSS

Atendiendo a los sectores económicos en la Comunidad Valenciana, el paro disminuye en dos sectores productivos, en Industria (-391) personas y en Sin actividad (-734) personas y aumenta en Agricultura (230), Construcción (738) y Servicios (796) personas.

Con respecto a la nacionalidad, en la Comunidad Valenciana ha habido 299.690 españoles (85%) y 52.279 (15%) personas extranjeras paradas.

Paro Registrado 1.2.



1.3 AMBITO NACIONAL

El número total de desempleados según el MEYSS ha descendido en el mes de julio en 4.253 personas, situando la cifra total de desempleados en 3.011.433 personas. De este total de desempleados por género podemos indicar que 1.216.487 son varones (40,40%), descendiendo en 1.569 hombres respecto al mes anterior y 1.794.946 mujeres el (59,60%) lo que significa una bajada de 2.684 mujeres en relación al pasado mes.

Por otra parte, en términos desestacionalizados el paro aumenta en 2.915 personas.

Asimismo, es destacable el saldo de los doce últimos meses una caída del desempleo en 123.588 parados, con una tasa interanual del -3,94%.

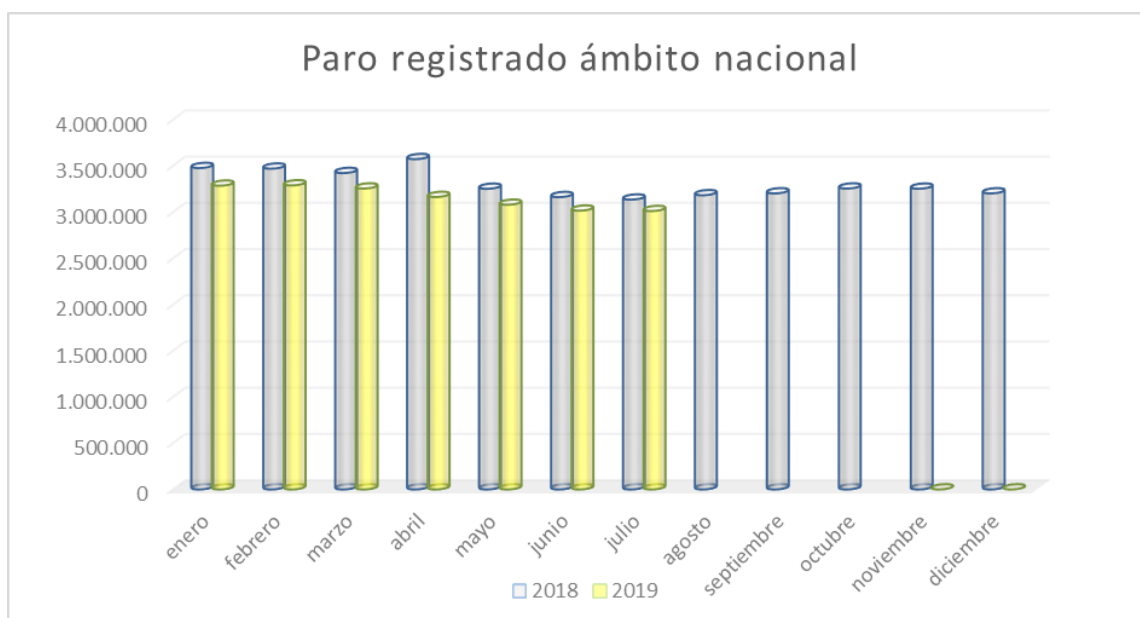
Según las edades el paro de los jóvenes mayores de 25 años aumenta en julio con respecto al mes anterior en 461 personas y en términos interanuales desciende en 105.512 personas, un 3,64%. Para menores de 25 años disminuye en julio en 4.714 personas con respecto al mes pasado y en términos interanuales disminuye en 18.076 desempleados un (-7,61%).

En el ámbito territorial por comunidades autónomas el paro baja en ocho de ellas, entre las que destaca Andalucía con 5.100 parados menos y Galicia con 4.328 parados menos.

Por sectores de actividad económica, el paro aumenta en julio desciende en la industria -3.528 menos y en colectivo sin empleo anterior -5.599 menos. Sin embargo, aumenta en Construcción -1.697 más, Agricultura -1.646 más y servicios -1.531 desempleados más.

El paro en los trabajadores extranjeros se sitúa en julio en 362.296 personas, con un descenso sobre el mes anterior de 4.509 desempleados (1,23%) respecto al mes anterior y descendiendo en 8.875 personas un (-2,39%) sobre el mismo mes del 2018.

Paro Registrado 1.3.



2 CONTRATACIÓN.

Municipios	Total Contratos	VARIACION S. MES ANTERIOR		VARIACION INTERANUAL	
		absoluta	%	absoluta	%
ALICANTE (Provincia)	76.395	12.811,	20,15%	5.665,	8,01%
CASTELLON (Provincia)	24.261	3.456,	16,61%	-441,	-1,79%
VALENCIA (Provincia)	111.546	10.250,	10,12%	1.142,	1,03%
COMUNIDAD VALENCIANA	212.202	26.517	26,18%	6.366,	3,09%
AMBITO ESTATAL	2.179.527	170.516	8,49%	92.872,	4,45%
VALENCIA (Ciudad)	42.786	5.027	2,71%	-1.792,	-4,02%

Fuente: MEYSS

2.1 VALENCIA CAPITAL.

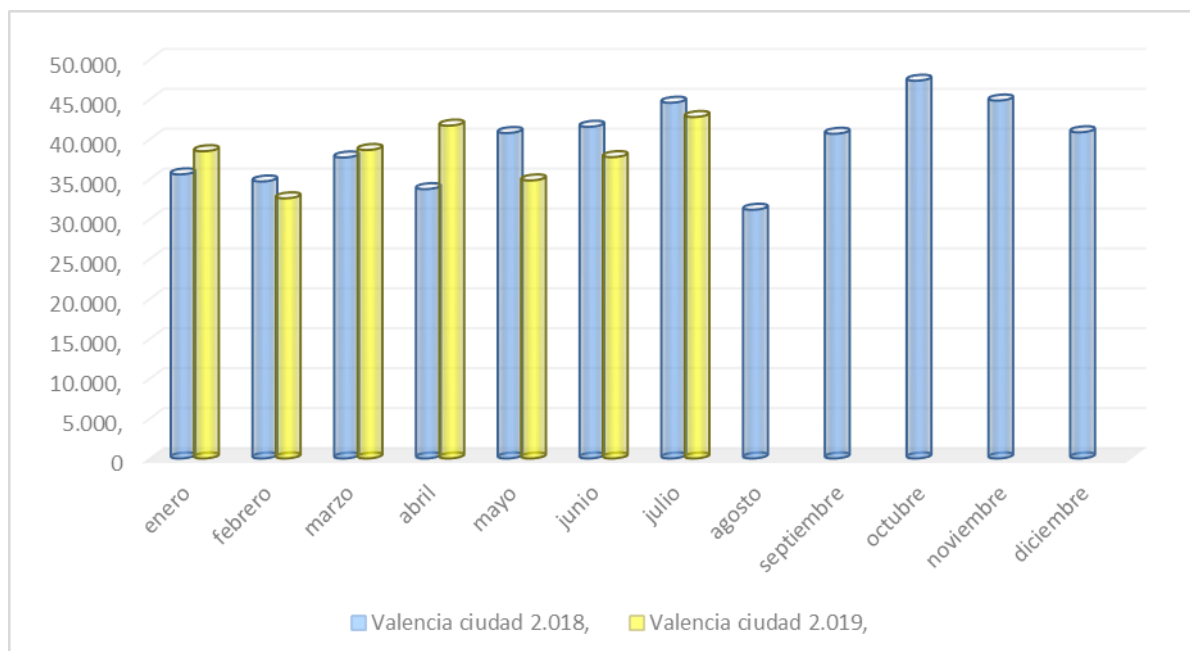
El número total de contratos registrados en Valencia Ciudad en el mes de julio ha sido de 42.786, ha supuesto 5.027 contratos más que en el mes anterior, representando una variación sobre el mes anterior del 2,71%. Por género ha habido 22.459 contratos para varones (52%) y 20.327 para mujeres (48%). Por tipo de contratos en este mes se han contratado 3.539 contratos indefinidos, 39.247 temporales. Dentro de esta contratación por el tipo de jornada ha habido 25.566 contratos a jornada completa y 17.220 a jornada parcial.

Por el tipo de nacionalidad en el mes de julio se han contratado a 36.245 españoles y 6.541 extranjeros.

Atendiendo al género por grupo de edades en los varones la contratación ha sido la siguiente, en **menores de 25 años** (5.340 contratos), **de 25 a 44 años** (12.683 contratos) y **mayores de 44 años** (4.436), con respecto a las mujeres ha sido de la siguiente forma, **menores de 25 años** (2.819 contratos) de **25 a 44 años** (8.718 contratos) y **mayores de 44 años** (4.436 contratos).

Por Sectores de actividad, en el mes de julio ha habido 1.270 contratos en Agricultura, 1.795 contratos en construcción, en Industria 1.390 contratos y en Servicios 38.331 contratos.

Contratación 2.1.



2.2 COMUNIDAD VALENCIANA

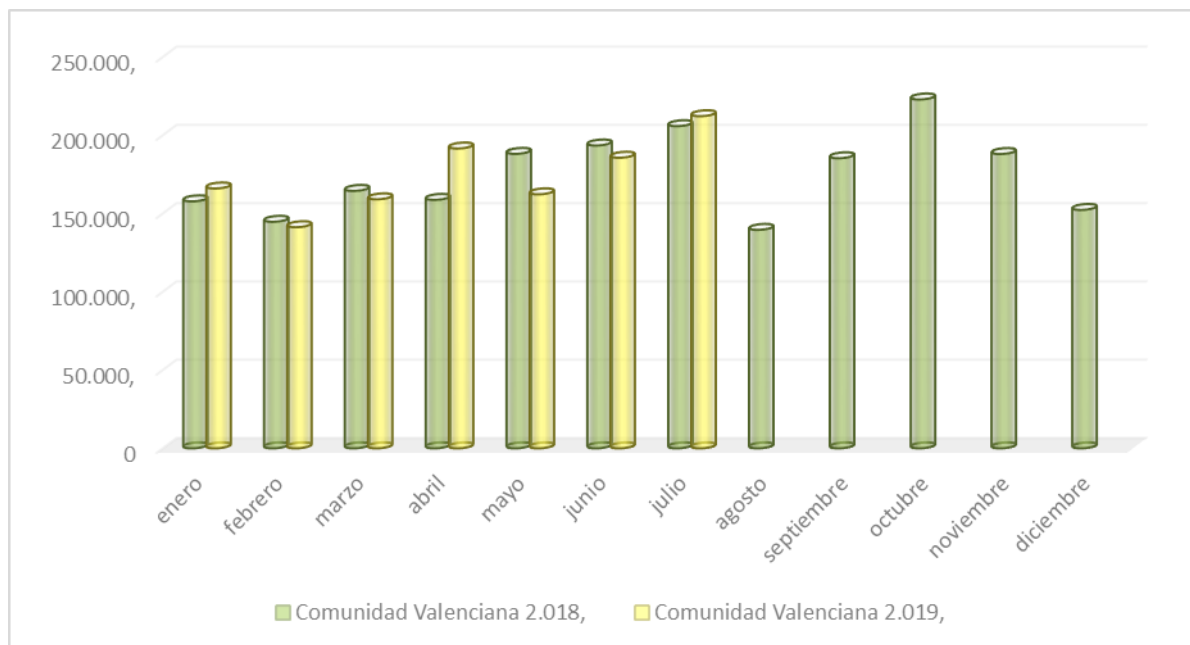
En julio se han registrado en la Comunidad Valenciana, 212.202 contratos (26.517 contratos más que en el mes anterior), lo que indica una variación intermensual positiva del 26,18%. En términos interanuales, (últimos doce meses), se observa un aumento de la contratación del -3,09%, respecto al mismo mes de julio del año anterior lo que supone 6.366 contratos más.

De las nuevas contrataciones, 17.508 contratos son de carácter indefinido (8,25% sobre el total de todos los contratos) y 194.693 de carácter temporal (91,75% sobre el total). De estos contratos 128.156 han sido a jornada completa y 84.048 contratos a jornada parcial.

Por sectores de actividad, en este mes ha habido 10.538 contratos en Agricultura, 10.147 contratos en construcción, 25.295 contratos en Industria y 166.222 contratos en Servicios.

Así mismo en este mes se han contabilizado 173.556 contratos a españoles y 38.646 contratos a extranjeros.

Contratación 2.2.



2.3 AMBITO ESTATAL

En julio el número de contratos registrados han sido 2.179.527. En este mes se ha experimentado un aumento de 92.872 contratos más sobre el mismo mes del año anterior un 4,45%.

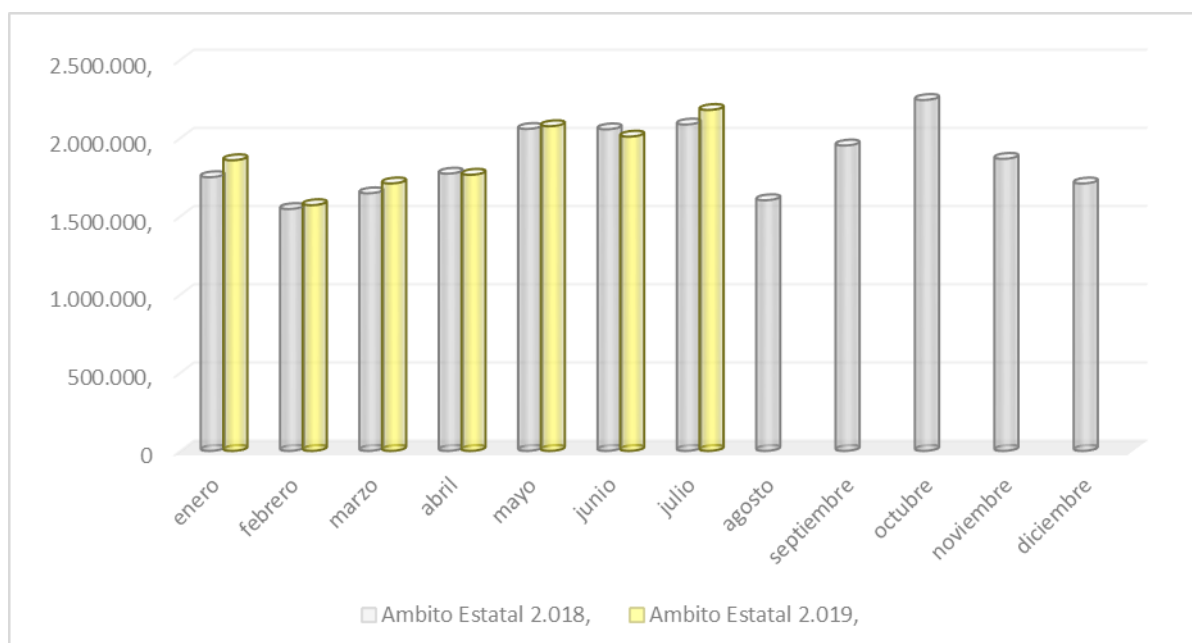
Por otra parte, de las nuevas contrataciones, los contratos temporales representan, 1.993.814 un 8,66% más que en el año anterior por las mismas fechas, en la que se registraron 1.483.430. Los contratos indefinidos que se suscribieron en julio han sido 170.516 contratos, un 5,13% más del total de los registrados en el mismo mes del año anterior 1.896.504 contratos.

Resulta positivo los contratos indefinidos procedentes de conversión de contratos temporales en fijos 74.077 que representan el 39,89% de la contratación del conjunto nacional sobre el mismo mes del año anterior. Por una parte, los contratos indefinidos a tiempo parcial 47.659, bajan un 8,47% respecto al mismo mes de año anterior, en el que se registraron 52.068.

Y los contratos temporales a tiempo parcial, 739.994, crecen un 4,78% respecto al mismo mes del año anterior en que se formalizaron 706.245 contratos.

Por otra parte, los contratos de extranjeros han sido de 401.219 contratos y los españoles 1.778.308 contratos.

Contratación 2.3.



3.-AFILIACIONES.

DENOMINACION	TOTAL SISTEMA 2019	VAR. S. MES ANTERIOR Absoluta	% VAR.S. M. ANTERIOR Relativa	TOTAL SISTEMA 2018	Var. Interanual ABSOLUTA	Var. Interanual RELATIVA %
Alicante Prov.	683.328	7.066	1,04%	664.988	18.340	2,8%
Castellón Prov.	235.632	2.211	0,95%	231.165	4.467	1,9%
Valencia Prov.	1.005.676	-8.009	-0,79%	971.131	34.545	3,6%
COM.VALENCIANA	1.924.636	1.267	0,07%	1.867.284	57.352	3,07%
AMBITO. NACIONAL	19.533.211	15.514	0,08%	19.042.810	490.401	2,58%
VALENCIA Ciudad	378.809	-7.383	-1,91%	368.402	10.407	2,8%

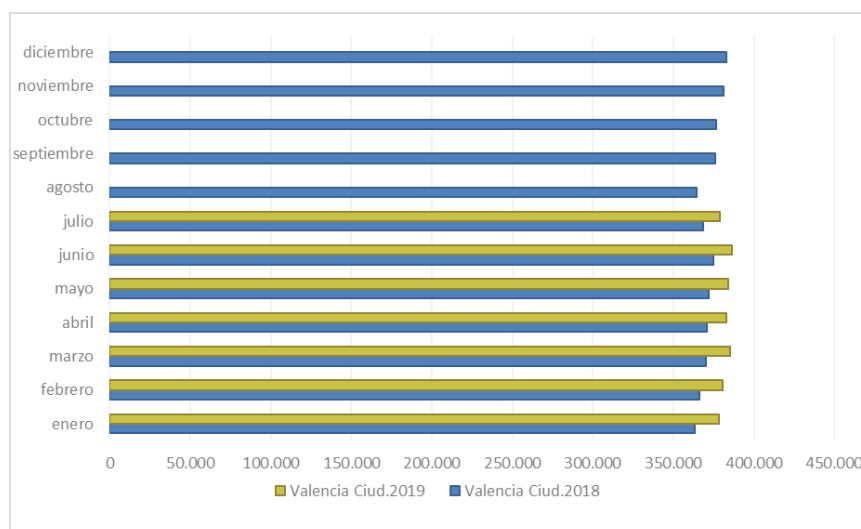
Fuente: Meyss

3.1 VALENCIA Ciudad

En Valencia Ciudad, en el mes de julio se han producido 378.809 afiliaciones, (-7.383) menos que el mes anterior representando un -1,91% de descenso. Dato interesante es la variación Interanual que se ha producido con respecto al mismo mes del año anterior, un incremento de 10.407 afiliaciones más, representando un 2,82%.

De este total de afiliaciones 309.027 han sido en el Régimen General, 2.314 en el Régimen Agrario, 10.477 en el Régimen de Hogar, 2.602 en el Régimen Especial del Mar y 54.389 en el Régimen Especial de Trabajadores Autónomos.

Afiliaciones 3.1.



3.2 COMUNIDAD VALENCIANA

La Comunidad Valenciana es una autonomía donde se ha registrado aumento de afiliación a la Seguridad Social del mes de julio.

El número medio de afiliados a la Seguridad Social subió en el mes de julio en (1.267) afiliados, con respecto al mes anterior, un 0,07% por lo que el número total de afiliados en el mes de julio se sitúa en 1.924.636 trabajadores.

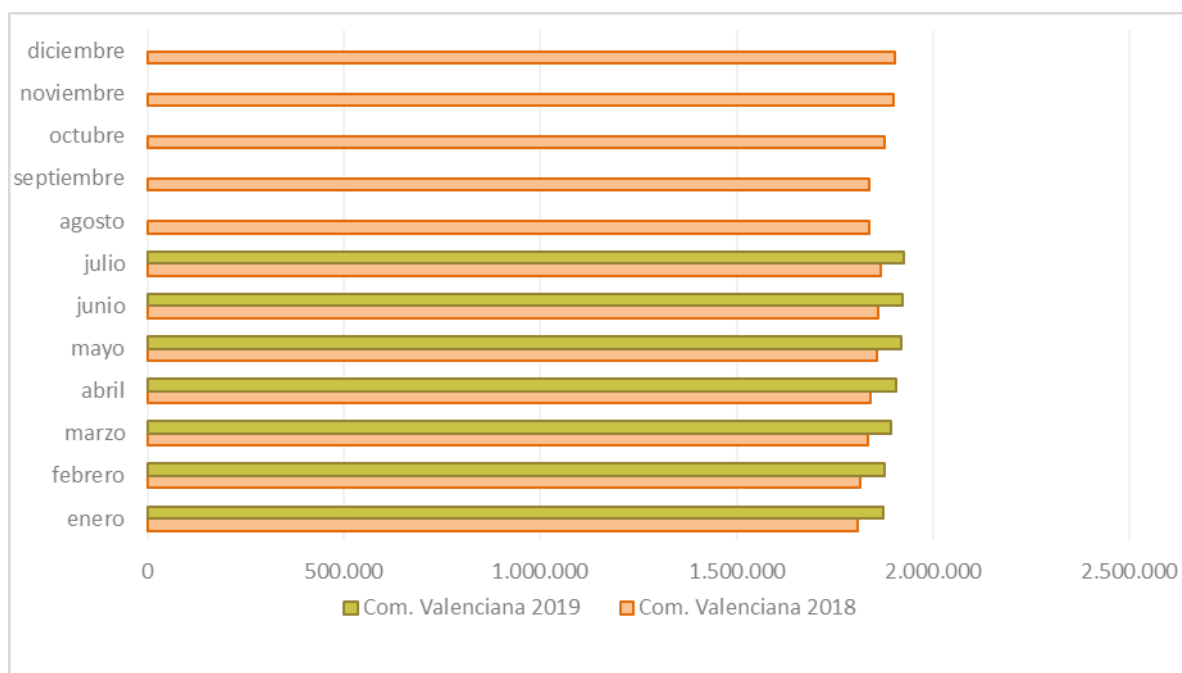
Por provincias, Valencia desciende -8.009 afiliados un -0,79%, Castellón sube 2.211 afiliados, un 0,95% y Alicante sube en 7.066 afiliados que representa un 1,04%, todo esto en relación al mes anterior.

En términos interanuales (Últimos doce meses) se registraron 57.352 afiliaciones de más respecto al mismo mes del año anterior, lo que se sitúa en una tasa interanual del 3,07%.

Por género hay 1.057.343 afiliaciones de varones (55%) frente a 867.292 afiliaciones de mujeres (45%).

Por régimen en julio la afiliación media ha sido la siguiente, 1.493.792 afiliados al Régimen General, 39.887 afiliados al R.G. S. Agraria, 31.520 al régimen de Empleadas de Hogar, 7.147 afiliaciones al R.E. del Mar y 352.288 al R. T. Autónomos.

Afiliaciones 3.2.



3.3 ESPAÑA

Los datos de afiliación a la Seguridad social, significativos para tomar el pulso a la evolución de nuestro mercado laboral, reflejan un aumento respecto al mes anterior de 15.514 personas, crecimiento más moderado desde 2012.

No obstante, en términos desestacionalizados la afiliación anual aumenta en 4.334 personas.

El número de afiliados ocupados se sitúa en julio 19.533.211 personas.

Resulta positivo que en términos interanuales la afiliación aumente en 490.401 personas, de los que 479.263 corresponden al Régimen General. De esta forma la tasa interanual se sitúa en el 2,58% muy positiva.

En el ámbito geográfico la afiliación registró en este mes aumento en nueve comunidades autónomas, la más importante la C. de Galicia 12.290 afiliados más, y Cataluña con -12.193 afiliados más.

Por género los hombres suponen en julio el 53,89% de las afiliaciones -10.526.287 Por otra parte, las mujeres representan un 46,11% de los afiliados 9.006.924.

Finalmente, en cuanto a la afiliación de extranjeros, disminuye en 7.901 personas respecto al mes anterior, y aumenta en 149.938 en términos interanuales, situándose en 2.170.368 afiliados extranjeros.

Afiliaciones 3.3.

