

## ANÁLISIS DEL PARO REGISTRADO, CONTRATACIÓN Y AFILIACIÓN. (Valencia, Comunidad Valenciana y España)

*Mes de agosto 2019*

Según los datos hechos públicos por el Ministerio de Empleo y Seguridad Social (MEYSS), en el mes de agosto, nos centramos en los datos oficiales de:

1. **PARO REGISTRADO.**
2. **CONTRATACION**
3. **AFILIACIONES.**

Dentro de cada uno de estos tres apartados, analizaremos los datos en este orden:

- Valencia capital
- Comunidad Valenciana
- Ámbito nacional.

### 1. **PARO REGISTRADO**

Fuente MEYSS		varia. s/ mes ant.		Varia. Interanual	
Municipio	Tot.Demandantes	Absoluta	Relativa	Absoluta	Relativa
ALICANTE	144.275,00	5.039,00	3,62%	-2.572	-1,75%
CASTELLON	37.949,00	807,00	2,17%	-697	-1,80%
VALENCIA	182.838,00	7.247,00	4,13%	-4.728	-2,52%
<b>COM. VALENCIANA</b>	<b>365.062,00</b>	<b>13.093,00</b>	<b>3,72%</b>	<b>-7.997</b>	<b>-2,14%</b>
<b>AMBITO NACIONAL</b>	<b>3.065.804,00</b>	<b>54.371,00</b>	<b>1,81%</b>	<b>-116.264</b>	<b>-3,65%</b>
Valencia ciudad	54.288,00	1.667,00	3,17%	-1.697	-3,03%

### 1.1 VALENCIA CAPITAL.

Con respecto al paro registrado en Valencia capital durante el mes de agosto del 2019 ha aumentado en 1.667 personas, un 3,17% más respecto al mes anterior, estando 0,96% por debajo de la media de la provincia de Valencia y también por debajo de la media de la Comunidad Valenciana en un 0,55 punto.

Del número total de desempleados registrados es de 54.288. Por género en este mes de agosto, 32.169 son mujeres (59,26%) y 22.119 son hombres (40,74%).

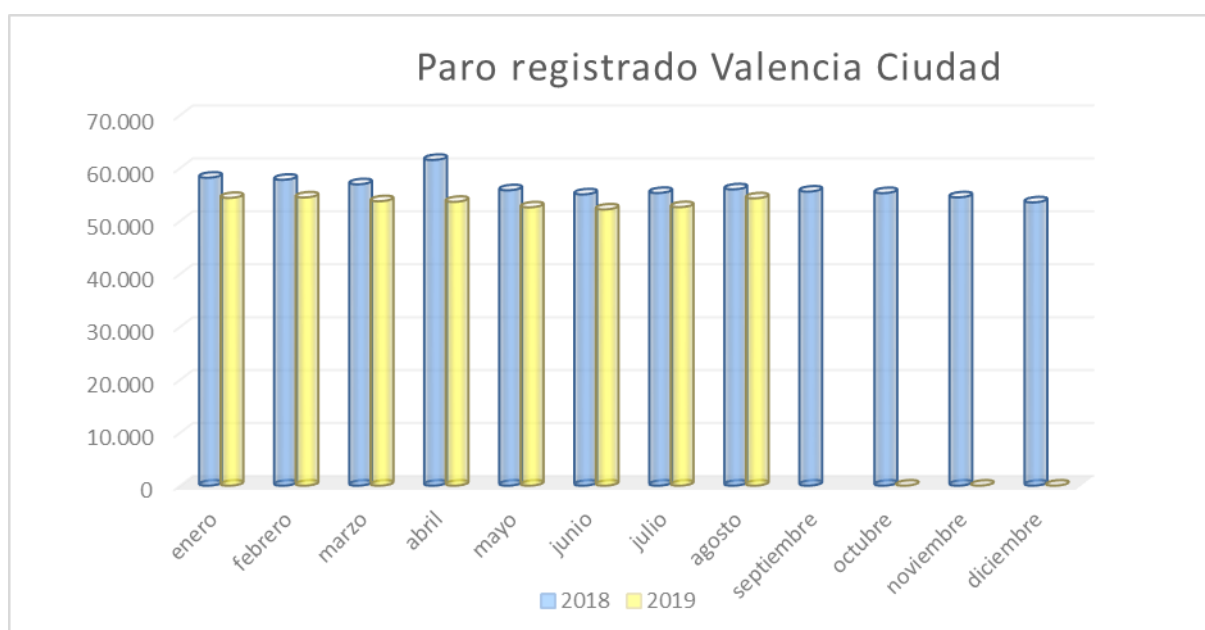
Como dato positivo en términos interanuales (últimos 12 meses), el paro registrado en Valencia ha disminuido en el último año en -1.697 personas lo que supone un descenso interanual del -3,03%.

Atendiendo a la actividad económica de los sectores productivos de Valencia Capital, el paro disminuye en los sectores, Agricultura (-60) personas, y en sin actividad económica (-19) personas, y se incrementa en Industria (141) personas, Construcción (217) y Servicios (1.388) personas lo que nos da un total de aumento de (1.667) personas.

Atendiendo a los grupos de edad, **menores de 25 años** se encuentran 3.627 personas, de los cuales 1.833 son hombres y 1.794 son mujeres, de edad entre **25 y 44 años** 20.923 personas de ellos 8.073 son hombres y 12.860 son mujeres y del colectivo **mayores de 44 años** 29.738 personas de las cuales 12.213 personas son hombres y 17.525 personas son mujeres.

Por último, respondiendo a la nacionalidad, tenemos 46.260 personas españolas representando el 85% del total y 8.028 extranjeros que representan al 15% del total.

#### Paro Registrado 1.1



## 1.2 COMUNIDAD VALENCIANA.

Continuando con los datos publicados por el MEYSS, el paro en la Comunidad Valenciana aumenta en el mes de agosto, siendo la primera comunidad donde más incremento existe.

En concreto el paro en la Comunidad Valenciana aumenta en agosto en 13.093 personas, un 3,72% más respecto a al mes anterior, con lo que la cifra total de desempleados de la Comunidad Valenciana se sitúa en 365.062 personas. Del número total de desempleados en el mes de agosto por género tenemos que 147.370 son hombres (40%) y 217.692 son mujeres (60%).

Respecto al tramo de edad, 26.883 parados son **menores de 25 años**; (14.080 hombres y 12.803 mujeres).

**De 25 a 44 años**, tenemos (53.726 hombres y 87.650 mujeres), lo que nos hace un total de 141.376 personas desempleadas.

Respecto al tramo de **mayores de 44 años** tenemos un total de 196.803 desempleados de los cuales, (79.564 son hombres y 117.239 son mujeres).

El paro aumenta en las tres provincias de la Comunidad Valenciana, en la provincia de Valencia 7.247 personas, un 4,13% más que en el mes pasado, llegando a tener un volumen total de desempleados de 182.838 desempleados.

En Alicante el aumento es de 5.039 personas lo que representa en términos porcentuales un 3,62% con respecto al mes anterior y un número total de 144.275 desempleados.

En la provincia de Castellón el número total de desempleados aumenta en 807 personas lo que porcentualmente representa un 2,17% más con respecto al mes anterior y un total de 37.949 desempleados.

Destacar en términos interanuales, el paro registrado en la Comunidad Valenciana ha disminuido en el último año en -7.997 personas, lo que supone un descenso interanual del -2,14% y en España bajo un -3,65%.

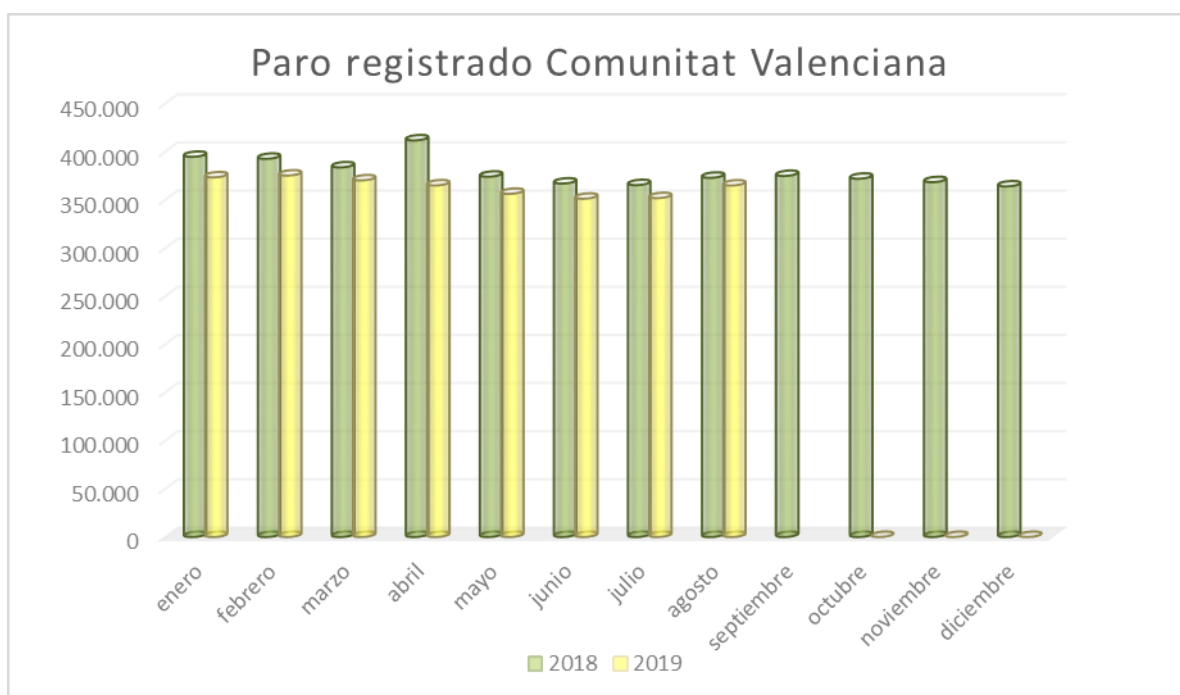
Municipio	VARIACION MENSUAL PARO REGIS. ACTIVIDADES ECONOMICAS					Total
	Agricultura	Industria	Construcción	Servicios	Sin actividad económica	
ALICANTE	-42	1.601	1.076	2.444	-40	5.039
CASTELLON	-87	125	138	748	-117	807
VALENCIA	-386	1.216	1.148	5.425	-156	7.247
COM. VALENCIANA	-515	2.942	2.362	8.617	-313	13.093
AMBITO NACIONAL	-6.655	7.756	11.365	45.707	-3.802	54.371
46-250 VALENCIA	-60	141	217	1.388	-19	1.667

Fuente MEYSS

Atendiendo a los sectores económicos en la Comunidad Valenciana, el paro disminuye en dos sectores productivos, en Agricultura (-515) y en Sin actividad (-313) personas, aumentando en los otros tres sectores, Industria (2.942), Construcción (2.362 y en Servicios (8.617).

Con respecto a la nacionalidad, en la Comunidad Valenciana ha habido 312.474 españoles (88%) y 52.588 (14%) personas extranjeras paradas.

#### Paro Registrado 1.2.



### 1.3 AMBITO NACIONAL

El número total de desempleados según el MEYSS ha aumentado en el mes de agosto en 54.371 personas, situando la cifra total de desempleados en 3.065804. De este total de desempleados por género podemos indicar que 1.247.538 son varones (41%), subiendo en 31.051 hombres respecto al mes anterior y 1.818.266 mujeres el (59%) lo que significa un aumento de 23.320 mujeres en relación al pasado mes.

Por otra parte, en términos desestacionalizados el paro aumenta en 4.435 personas.

Asimismo, es destacable el saldo de los doce últimos meses una caída del desempleo en 116.264 parados, con una tasa interanual del -3,65%.

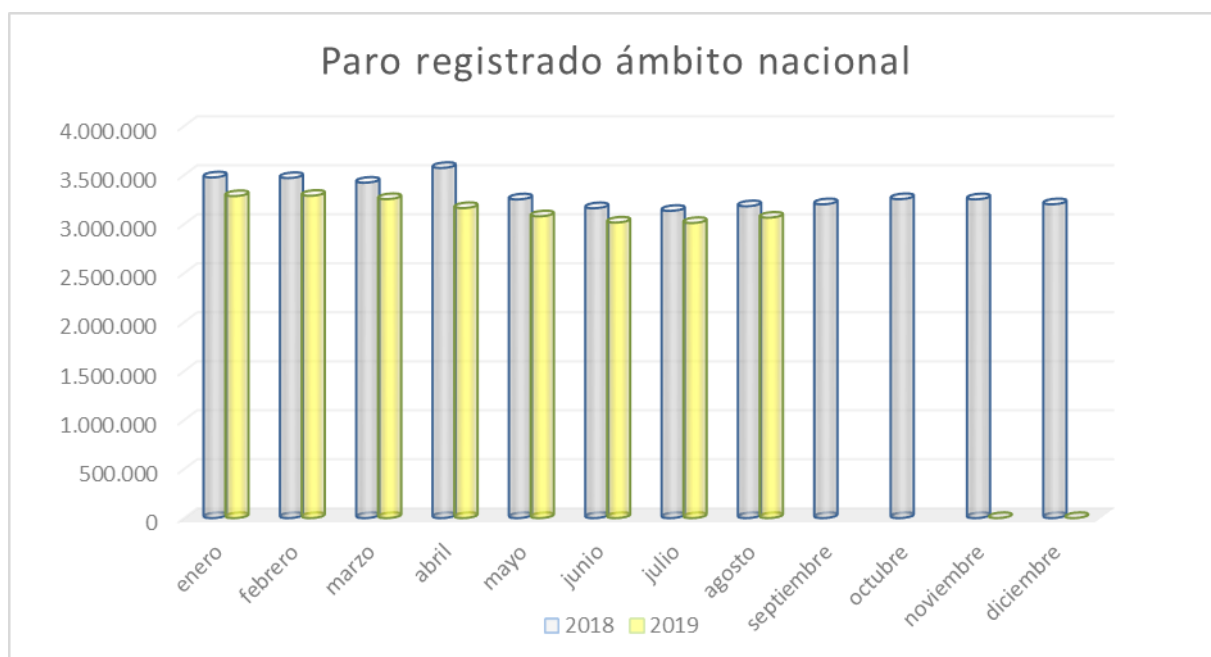
Según las edades el paro de los jóvenes mayores de 25 años aumenta en agosto con respecto al mes anterior en 48.189 personas y en términos interanuales desciende en 101.181 personas, un 3,44%. Para menores de 25 años crece en agosto en 6.182 personas con respecto al mes pasado y en términos interanuales disminuye en 15.083 desempleados un (-6,26%).

En el ámbito territorial por comunidades autónomas el paro baja únicamente en Castilla y León, Ceuta y Melilla. Sin embargo, aumenta en las restantes comunidades entre las que destaca la Comunidad Valenciana con -13.093 parados más, Cataluña -12.588 más y Madrid -7.199 más.

Por sectores de actividad económica, el paro desciende en agosto respecto al mes anterior en Agricultura y pesca 6.655 personas menos y en colectivo sin empleo anterior (-3.802) menos. Sin embargo, crece en los sectores servicios 45.707, construcción 11.365 más e Industria 7.756 más.

El paro en los trabajadores extranjeros se sitúa en agosto en 359.365 personas, con un descenso sobre el mes anterior de 2.931 desempleados (0,81%) respecto al mes anterior y descendiendo en 7.095 personas un (-1,94%) sobre el mismo mes del 2018.

### Paro Registrado 1.3.



## 2 CONTRATACIÓN.

Municipios	Total Contratos	VARIACION S. MES ANTERIOR		VARIACION INTERANUAL	
		absoluta	%	absoluta	%
ALICANTE (Provincia)	46.128	-30.267,	-39,62%	-1.444,	-3,04%
CASTELLON (Provincia)	16.244	-8.017,	-33,04%	-975,	-5,66%
VALENCIA (Provincia)	70.147	-41.399,	-37,11%	-4.647,	-6,21%
COMUNIDAD VALENCIANA	132.519	-79.683	-71,44%	-7.066,	-5,06%
AMBITO ESTATAL	1.519.922	-659.605	-30,26%	-82.573,	-5,15%
VALENCIA (Ciudad)	29.039	-13.747	-6,48%	-2.126,	-6,82%

Fuente: MEYSS

### 2.1 VALENCIA CAPITAL.

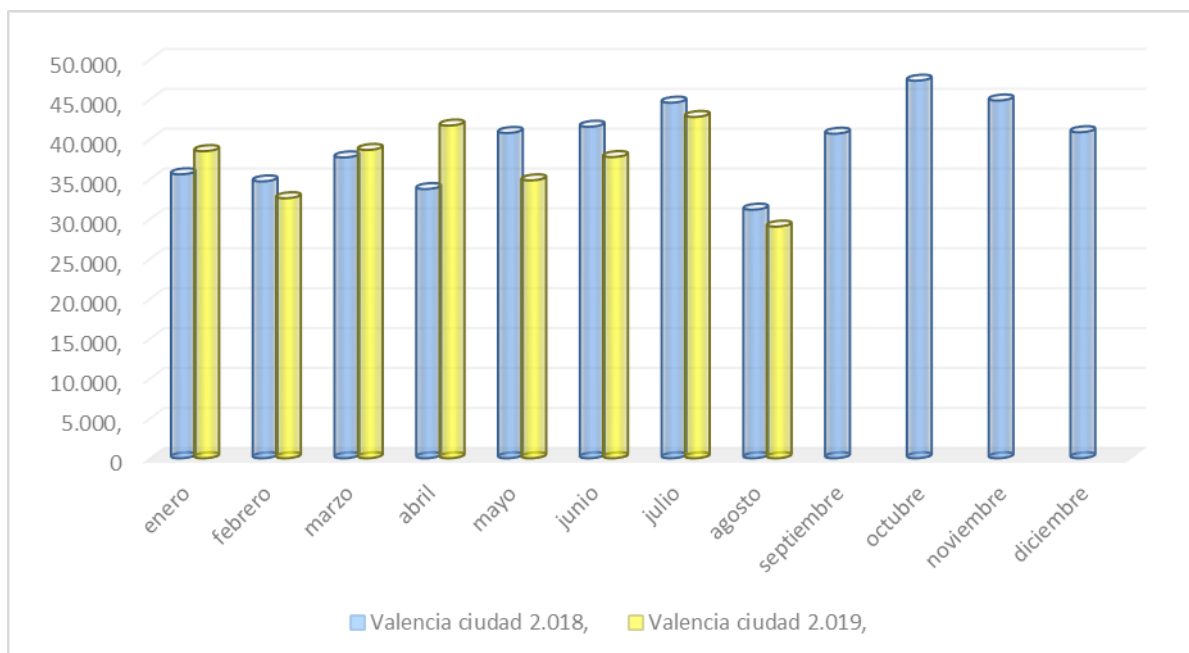
El número total de contratos registrados en Valencia Ciudad en el mes de agosto ha sido de 29.039, ha supuesto -13.747 contratos menos que en el mes anterior, representando una variación sobre el mes anterior del -6,48%. Por género ha habido 15.810 contratos para varones (54%) y 13.229 para mujeres (46%). Por tipo de contratos en este mes se han contratado 2.415 contratos indefinidos, 26.607 temporales. Dentro de esta contratación por el tipo de jornada ha habido 18.452 contratos a jornada completa y 10.587 a jornada parcial.

Por el tipo de nacionalidad en el mes de agosto se han contratado a 24.535 españoles y 4.504 extranjeros.

Atendiendo al género por grupo de edades en los varones la contratación ha sido la siguiente, en **menores de 25 años** (3.531 contratos), **de 25 a 44 años** (9.194 contratos) y **mayores de 44 años** (3.085), con respecto a las mujeres ha sido de la siguiente forma, **menores de 25 años** (2.863 contratos) de **25 a 44 años** (7.711 contratos) y **mayores de 44 años** (2.655 contratos).

Por Sectores de actividad, en el mes de agosto ha habido 943 contratos en Agricultura, 1.020 contratos en construcción, en Industria 1.134 contratos y en Servicios 25.942 contratos.

### Contratación 2.1.



### 2.2 COMUNIDAD VALENCIANA

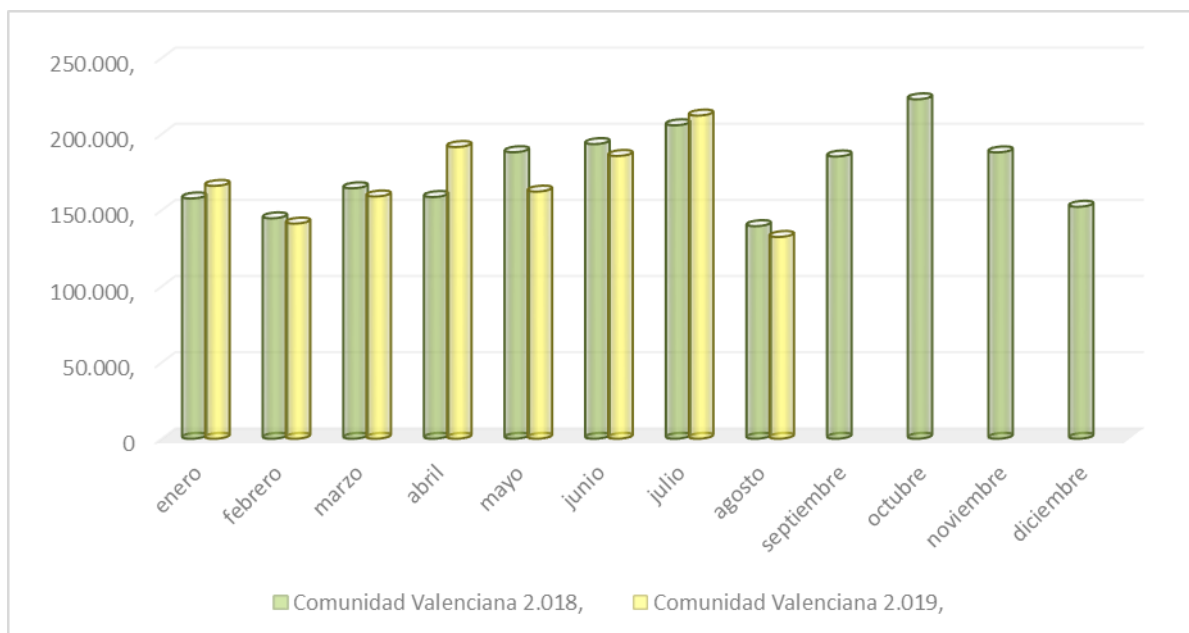
En agosto se han registrado en la Comunidad Valenciana, 132.519 contratos (-79.683 contratos menos que en el mes anterior), lo que indica una variación intermensual negativa del -71,44%. En términos interanuales, (últimos doce meses), se observa una reducción de la contratación del -5,06%, respecto al mismo mes de agosto del año anterior lo que supone 7.066 contratos menos.

De las nuevas contrataciones, 11.864 contratos son de carácter indefinido (8,95% sobre el total de todos los contratos) y 120.635 de carácter temporal (91,03% sobre el total). De estos contratos 84.712 han sido a jornada completa y 47.807 contratos a jornada parcial.

Por sectores de actividad, en este mes ha habido 6.791 contratos en Agricultura, 6.561 contratos en construcción, 18.747 contratos en Industria y 100.420 contratos en Servicios.

Así mismo en este mes se han contabilizado 107.591 contratos a españoles y 24.928 contratos a extranjeros.

## Contratación 2.2.



## 2.3 AMBITO ESTATAL

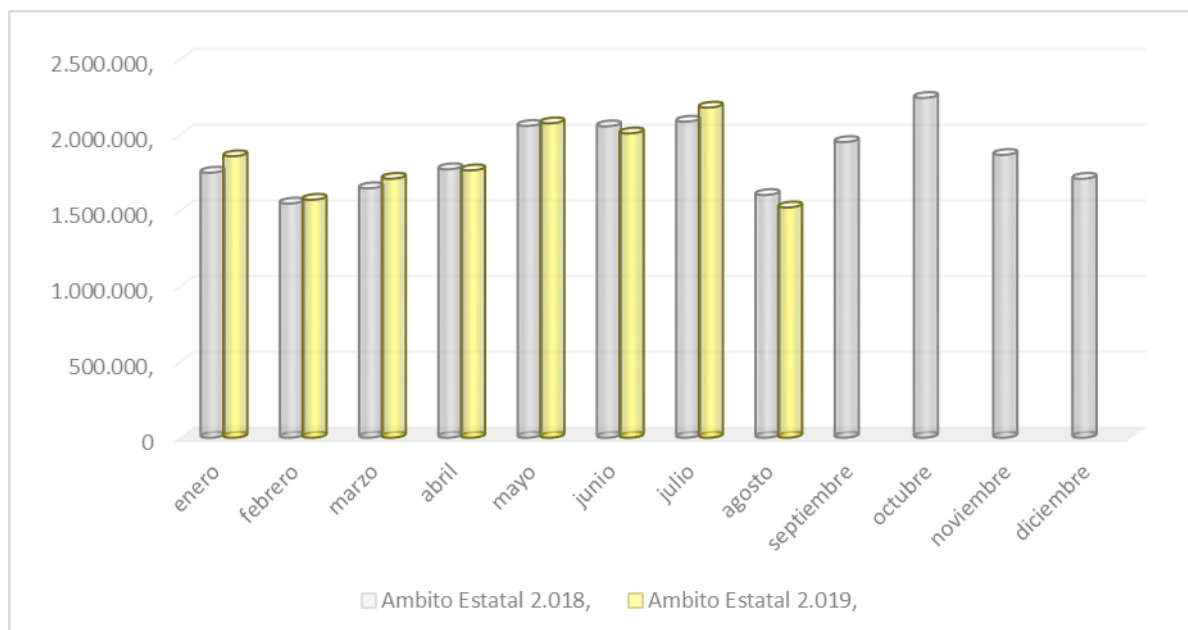
En agosto el número de contratos registrados han sido 1.519.922. En este mes se ha experimentado un descenso de -659.605 contratos menos sobre el mismo mes del año anterior un -30,26%.

Por otra parte, de las nuevas contrataciones, los contratos temporales representan, 1.396.645 un 29,95% menos que en el año anterior por las mismas fechas, en la que se registraron 1.448.574. Los contratos indefinidos que se suscribieron en agosto han sido 123.277 contratos, un 8,11% más del total de los registrados en el mismo mes del año anterior. Resulta negativo el descenso de 30.644 contratos indefinidos que representan el 19,91% de la contratación del conjunto nacional sobre el mismo mes del año anterior. Por una parte, los contratos indefinidos a tiempo parcial 32.952, han descendido un 26,86% respecto al mismo mes de año anterior, en el que se registraron 45.053. Y los contratos temporales a tiempo parcial, 481.094, caen menos que los indefinidos a tiempo parcial, un 4,45% respecto al mismo mes del año anterior en que se formalizaron 503.488 contratos.

Por otra parte, los contratos de extranjeros han sido de 281.449 contratos y los españoles 1.238.473 contratos.



### Contratación 2.3.



### 3.-AFILIACIONES.

DENOMINACION	TOTAL SISTEMA 2019	VAR. S. MES ANTERIOR Absoluta	% VAR.S. M ANTERIOR Relativa	TOTAL SISTEMA 2018	Var. Interanual ABSOLUTA	Var. Interanual RELATIVA %
Alicante Prov.	667.905	-15.423	-2,26%	651.770	16.135	2,5%
Castellón Prov.	233.464	-2.168	-0,92%	229.690	3.774	1,6%
Valencia Prov.	985.929	-19.747	-1,96%	954.326	31.603	3,3%
<b>COM.VALENCIANA</b>	<b>1.887.298</b>	<b>-37.338</b>	<b>-1,94%</b>	<b>1.835.786</b>	<b>51.512</b>	<b>2,81%</b>
<b>AMBITO. NACIONAL</b>	<b>19.320.227</b>	<b>-212.984</b>	<b>-1,09%</b>	<b>18.839.814</b>	<b>480.413</b>	<b>2,55%</b>
<b>VALENCIA Ciudad</b>	<b>377.421</b>	<b>-1.388</b>	<b>-0,37%</b>	<b>364.524</b>	<b>12.897</b>	<b>3,5%</b>

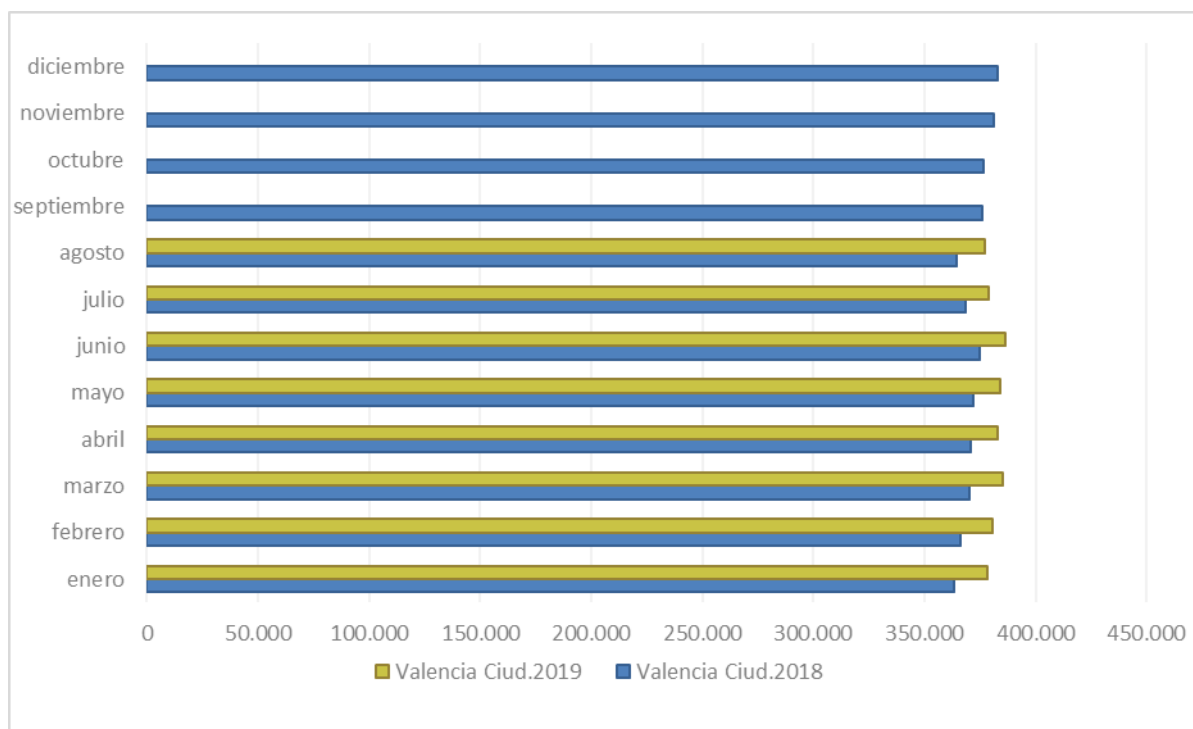
Fuente: Meys

#### 3.1 VALENCIA Ciudad

En Valencia Ciudad, en el mes de agosto se han producido 377.421 afiliaciones, (-1.388) menos que el mes anterior representando un 0,37% de descenso. Dato interesante es la variación Interanual que se ha producido con respecto al mismo mes del año anterior, un incremento de 12.897 afiliaciones más, representando un 3,54%.

*De este total de afiliaciones 307.807 han sido en el Régimen General, 2.431 en el Régimen Agrario, 10.419 en el Régimen de Hogar, 2.526 en el Régimen Especial del Mar y 54.238 en el Régimen Especial de Trabajadores Autónomos.*

**Afiliaciones 3.1.**



**3.2 COMUNIDAD VALENCIANA**

La Comunidad Valenciana es la tercera autonomía donde se ha registrado el mayor descenso de afiliación a la Seguridad Social del mes de agosto.

El número medio de afiliados a la Seguridad Social bajo en el mes de agosto en (-37.338) afiliados, con respecto al mes anterior, un -1,94% por lo que el número total de afiliados en el mes de agosto se sitúa en 1.887.298 trabajadores.

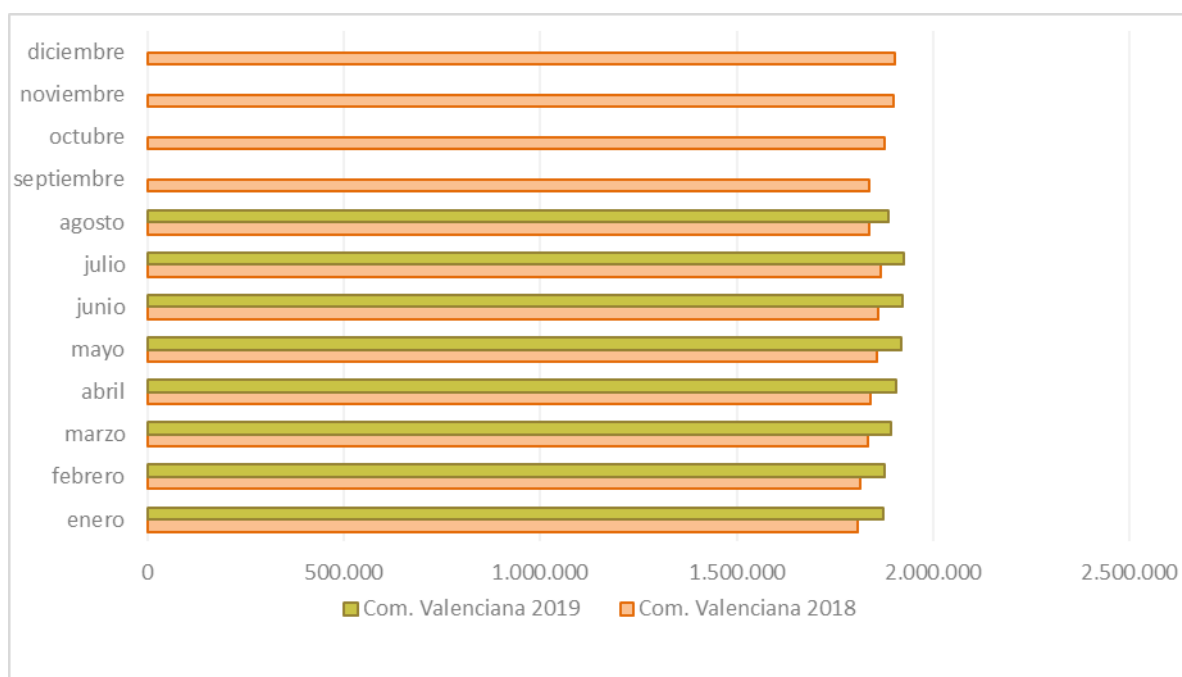
Por provincias, Valencia baja -19.747 afiliados menos que representa un -1,96%, todo esto en relación al mes anterior.

En términos interanuales (Últimos doce meses) se registraron 51.512 afiliaciones de más respecto al mismo mes del año anterior, lo que se sitúa en una tasa interanual del 2,81%, y 0,26 décimas superior a la media nacional (2,55%), siendo la segunda comunidad autónoma donde se ha registrado un mayor aumento interanual del número de afiliados en el último año.

Por género hay 1.035.705 afiliaciones de varones (55%) frente a 851.592 afiliaciones de mujeres (45%).

Por régimen en agosto la afiliación media ha sido la siguiente, 1.460.993 afiliados al Régimen General, 37.910 afiliados al R.G. S. Agraria, 31.211 al régimen de Empleadas de Hogar, 7.224 afiliaciones al R.E. del Mar y 349.957 al R. T. Autónomos.

### Afiliaciones 3.2.



### 3.3 ESPAÑA

Los datos de afiliación a la Seguridad social, especialmente significativos para tomar el pulso a la evolución de nuestro mercado laboral, reflejan un descenso respecto al mes anterior de -212.984 personas, mayor descenso que el registrado en un mes de agosto desde el año 2008.

El número de afiliados ocupados se sitúa en agosto 19.320.227 personas.

Resulta positivo que en términos interanuales la afiliación aumente en 480.413 personas. De esta forma la tasa interanual se sitúa en el 2,55%.

En el ámbito geográfico la afiliación registró en este mes disminución en la mayoría de las comunidades autónomas, la más importante la C. de Cataluña -65.190 afiliados menos, seguido de Madrid con -43.691 afiliados menos y la Comunidad Valenciana -37.338 menos.

Por género los hombres suponen en agosto el 53,86% de las afiliaciones -10.406.494. Por otra parte, las mujeres representan un 46,14% de los afiliados 8.913.733.

Finalmente, en cuanto a la afiliación de extranjeros, disminuye en 37.462 personas respecto al mes anterior, y aumenta en 145.699 en términos interanuales, situándose en 2.132.906 afiliados extranjeros.

### Afiliaciones 3.3.

