

## **ANÁLISIS DEL PARO REGISTRADO, CONTRATACIÓN Y AFILIACIÓN.**

**(Valencia, Comunidad Valenciana y España)**

**SEPTIEMBRE 2020**

### **Índice**

1	Paro Registrado .....	2
1.1.	Valencia Capital.....	3
1.2.	Comunitat Valencia.....	5
1.3	Ámbito Nacional .....	6
2	Contratación.....	8
2.1	Valencia Capital.....	8
2.2	Comunitat Valenciana.....	9
2.3	Ámbito Nacional .....	10
3	Afiliaciones .....	11
3.1	Valencia Capital.....	12
3.2	Comunitat Valenciana.....	13
3.3	Ámbito Nacional .....	14

## Introducción

Según los datos hechos públicos por el Ministerio de Empleo y Seguridad Social (MEYSS), en el mes de septiembre, nos centramos en los datos oficiales de:

1. PARO REGISTRADO
2. CONTRATACION
3. AFILIACIONES

Dentro de cada uno de estos tres apartados, analizaremos los datos en este orden:

- Valencia capital
- Comunidad Valenciana
- Ámbito nacional

### 1 Paro Registrado

Los datos de paro registrado para el mes actual según información del Ministerio de Trabajo y Economía Social se recogen resumidos en la siguiente tabla según el ámbito; nacional, comunidad autónoma, provincial y Valencia ciudad, también se incluyen datos comparativos y variación relativa respecto del mes anterior y el mismo mes en el ejercicio anterior.

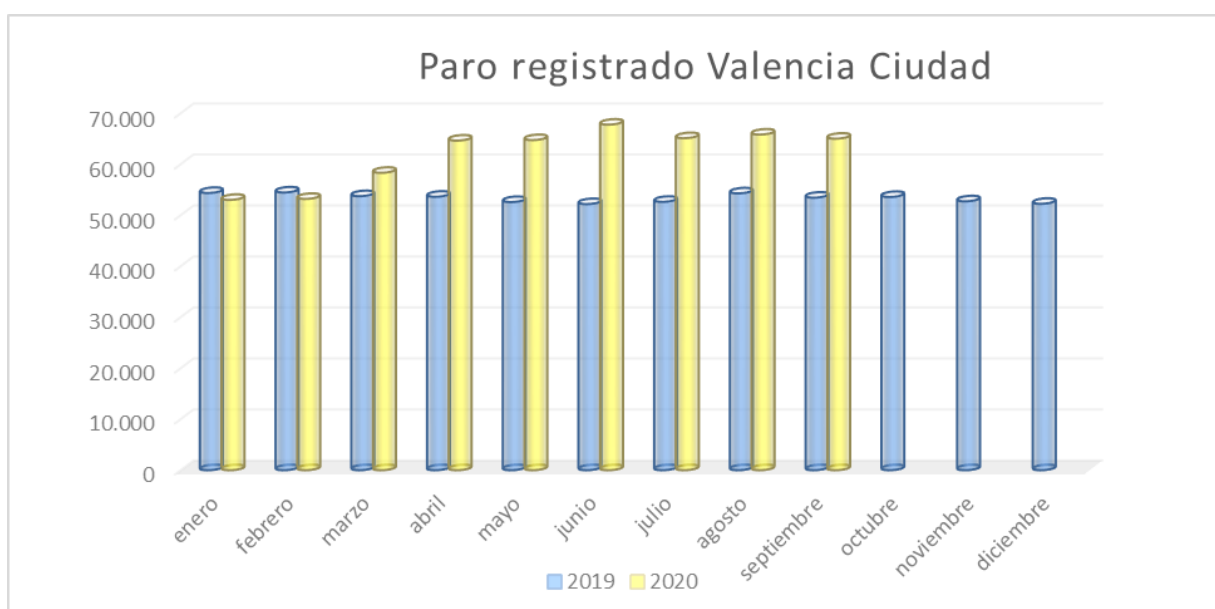
Municipio	Tot. Demandantes	variac. s/mes anterior		Varia. Interanual	
		Absoluta	Relativa	Absoluta	Relativa
ALICANTE	179.045	637	0,36%	33.838	23,30%
CASTELLON	45.343	-435	-0,95%	5.959	15,13%
VALENCIA	212.976	-3.546	-1,64%	32.711	18,15%
COM. VALENCIANA	437.364	-3.344	-0,76%	72.508	19,87%
AMBITO NACIONAL	3.776.485	-26.329	-0,69%	696.774	22,62%
Valencia ciudad	65.006	-807	-1,23%	11.564	21,64%

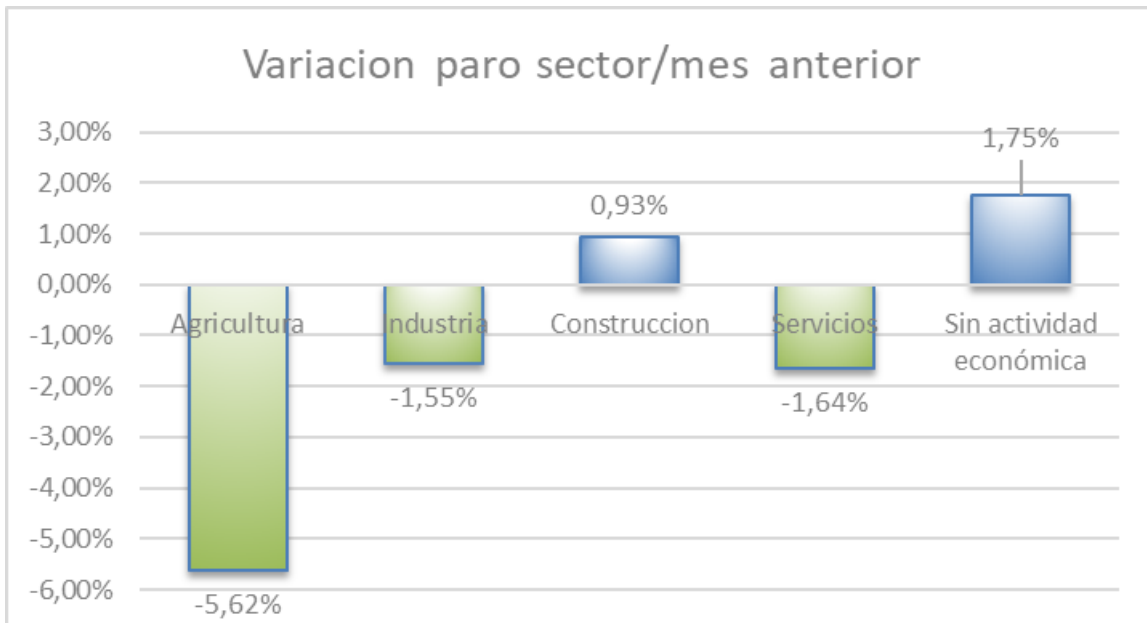
Fuente MEYSS

## 1.1. Valencia Capital

El paro registrado en Valencia capital durante el mes de septiembre del 2020 ha disminuido en -807 personas, un -1,23% menos respecto al mes anterior, estando -0,41% por debajo de la media de la provincia de Valencia y también por encima de la media de la Comunidad Valenciana en un 0,47% punto.

Mes	2020	2020	Sector de Actividad					Sexo	
			Agric.	Indus.	Const.	Servic.	Sin Act.	Hombres	Mujeres
septiembre	54.366	53.007	953	3.423	4.560	40.894	3.177	21.849	31.158
febrero	54.457	53.198	969	3.397	4.549	41.027	3.256	21.846	31.352
marzo	53.738	58.318	978	4.087	4.855	45.159	3.239	24.601	33.717
abril	53.624	64.631	1.028	4.547	5.402	49.799	3.855	27.963	36.668
mayo	52.583	64.731	1.044	4.286	5.475	49.982	3.944	27.726	37.005
junio	52.185	67.759	1.215	4.140	5.489	50.559	6.356	29.107	38.652
julio	52.621	65.107	1.195	3.994	5.432	49.398	5.088	27.527	37.580
agosto	54.288	65.813	1.156	4.116	5.477	49.875	5.189	27.687	38.126
septiembre	53.442	65.006	1.091	4.052	5.528	49.055	5.280	27.484	37.522
octubre	53.578								
noviembre	52.725								
diciembre	52.242								





Del número total de desempleados registrados es de 65.006. Por género en este mes de septiembre, 37.522 son mujeres (58%) y 27.284 son hombres (42%).

En términos interanuales (últimos 12 meses), el paro registrado en Valencia ha aumentado en el último año en 11.564 personas lo que supone un descenso interanual del 21,64%.

Atendiendo a la actividad económica de los sectores productivos de Valencia Capital, el paro disminuye en los sectores, Agricultura (-65) personas, Industria (-64) personas, Servicios (-820) personas y se incrementa en Construcción (51) personas y sin actividad económica (91) personas lo que nos da un total de aumento de (-807) personas.

Atendiendo a los grupos de edad, menores de 25 años se encuentran 5.836 personas, de los cuales 3.101 son hombres (5,85%) y 2.735 son mujeres (5,16%), de edad entre 25 y 44 años 33.151 personas de ellos 13.778 son hombres (25,99%) y 19.373 son mujeres (36,55%) y del colectivo mayores de 44 años 26.019 personas de las cuales 10.605 personas son hombres (20,01%) y 15.414 personas son mujeres (29,08%).

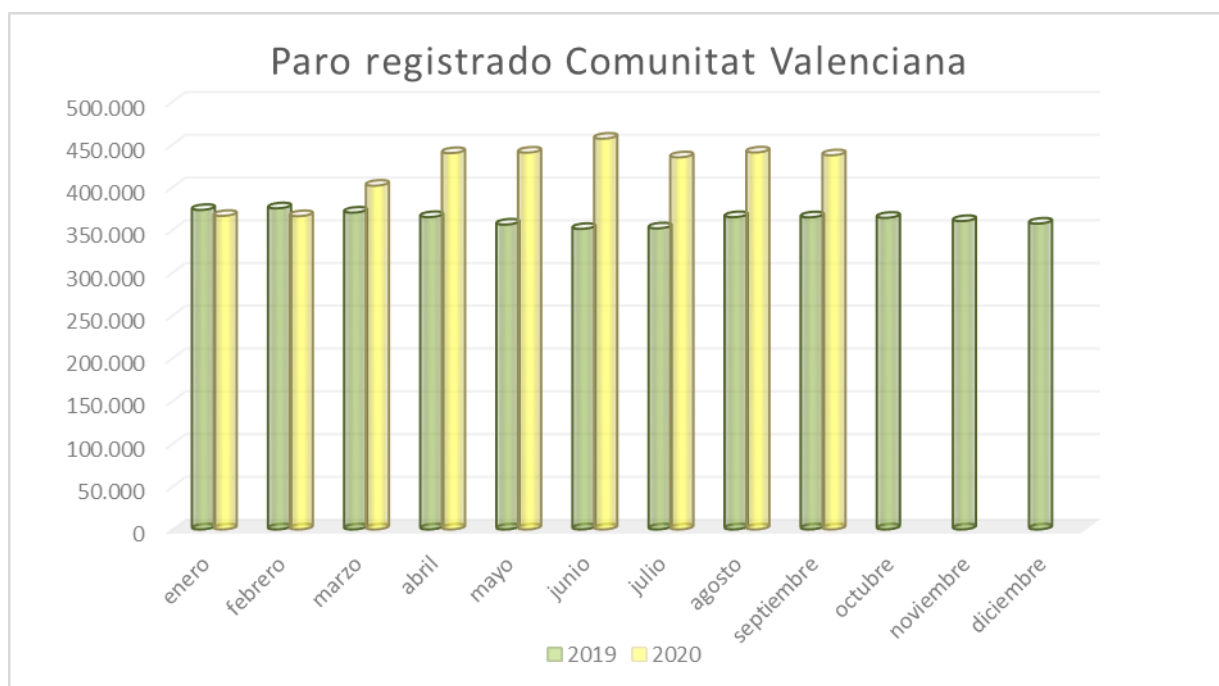
Por último, respondiendo a la nacionalidad, tenemos 53.798 personas españolas representando el 83% del total y 11.208 extranjeros que representan al 17% del total.

## 1.2. Comunitat Valencia

Continuando con los datos publicados por el MEYSS, el paro en la Comunidad Valenciana aumenta en el mes de septiembre, siendo la tercera comunidad donde más incremento existe.

En concreto el paro en la Comunidad Valenciana disminuye en septiembre en -3.344 personas, un -0,76% más respecto al mes anterior, con lo que la cifra total de desempleados de la Comunidad Valenciana se sitúa en 437.364 personas.

Municipio	VARIACION MENSUAL PARO REGIS. ACTIVIDADES ECONOMICAS					Total
	Agricultura	Industria	Construcción	Servicios	Sin actividad económica	
<b>ALICANTE</b>	-195	-756	-341	1.744	185	637
<b>CASTELLON</b>	-58	-214	-101	-182	120	-435
<b>VALENCIA</b>	-481	-301	-521	-2.524	281	-3.546
<b>COM. VALENCIANA</b>	-734	-1.271	-963	-962	586	-3.344
<b>AMBITO NACIONAL</b>	-9.503	-8.095	-7.682	-13.367	12.318	-26.329
<b>46-250 VALENCIA</b>	-65	-64	51	-820	91	-807



Del número total de desempleados en el mes de septiembre por género tenemos que 182.586 son hombres (42%) y 254.778 son mujeres (58%).

Respecto al tramo de edad, 42.963 parados son menores de 25 años; de ellos (23.029 hombres y 19.934 mujeres).

De 25 a 44 años, tenemos (90.432 hombres y 130.201 mujeres), lo que nos hace un total de 220.633 personas desempleadas.

Respecto al tramo de mayores de 44 años tenemos un total de 173.768 desempleados de los cuales, (69.125 son hombres y 104.643 son mujeres).

El paro aumenta en la Comunidad Valenciana, en la provincia de Alicante en 637 personas, un 0,36% más que en el mes pasado, llegando a tener un volumen total de desempleados de 179.045 desempleados.

En Castellón la disminución es de -435 personas lo que representa en términos porcentuales un -0,95% con respecto al mes anterior y un número total de 45.343 desempleados.

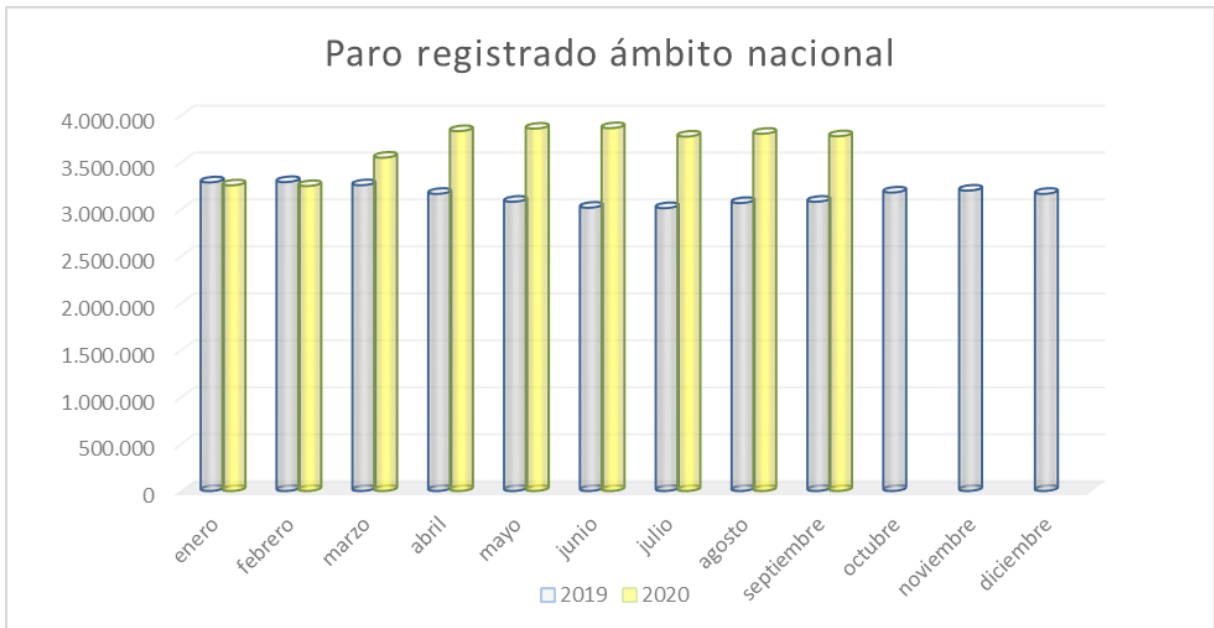
En la provincia de Valencia el número total de desempleados disminuye en -3.546 personas lo que porcentualmente representa un -1,64% menos con respecto al mes anterior y un total de 212.976 desempleados.

Destacar en términos interanuales, el paro registrado en la Comunidad Valenciana ha aumentado en el último año en 72.508 personas, lo que supone un aumento interanual del -19,87% y en España subió un 22,62%.

El paro en los extranjeros se sitúa en 74.794 personas un 17% y los españoles 362.570 personas representando el 83%.

### **1.3 Ámbito Nacional**

El número total de desempleados según el MEYSS ha disminuido en el mes de septiembre en -26.329 personas, situando la cifra total de desempleados en 3.776.485 personas. De este total de desempleados por género podemos indicar que 1.594.691 son varones (42%), y 2.181.794 mujeres el (58%).



Asimismo, es destacable el saldo de los doce últimos meses una caída del desempleo en - 696.774 parados, con una tasa interanual del 22,62%.

Según las edades el paro de los jóvenes mayores de 25 años se establece en 1.593.373 desempleados de los cuales 643.410 son hombres y 949.963 son mujeres.

Para menores de 25 años resultan ser un total de 345.825 demandantes que supone 168.232 mujeres y 177.593 hombres. En el caso de mayores de 44 años representan 1.837.287 personas que son 1.063.599 mujeres y 773.688 hombres.

Por sectores de actividad económica, el paro aumenta en septiembre respecto al mes anterior en Sin actividades económicas 12.318 personas más, y disminuye Agricultura y pesca -9.503 personas menos, en Industria -8.095 personas menos y en Servicios, -13.367 personas menos.

El paro en los trabajadores extranjeros se sitúa en septiembre en 528.418 personas, representando un 14% del total de desempleados del mes. Con respecto a los españoles, representan un total de 3.248.067 personas con un porcentaje de representación del 86%.

## 2 Contratación

Municipios	Total Contratos	VARIACION S. MES ANTERIOR		VARIACION INTERANUAL	
		absoluta	%	absoluta	%
ALICANTE (Provincia)	49.405	15.121,	44,11%	-12.403,	-20,07%
CASTELLON	17.513	6.644,	61,13%	-2.180,	-11,07%
VALENCIA (Provincia)	92.835	35.719,	62,54%	-15.338,	-14,18%
COMUNIDAD VALENCIANA	159.753	57.484	100,64%	-29.921,	-15,77%
AMBITO ESTATAL	1.632.484	513.821	45,93%	-462.151,	-22,06%
VALENCIA (Ciudad)	33.989	10.938	10,70%	-6.687,	-16,44%

Fuente: MEYSS

### 2.1 Valencia Capital

El número total de contratos registrados en Valencia Ciudad en el mes de septiembre ha sido de 33.989, ha supuesto 10.938 contratos más que en el mes anterior, representando una variación sobre el mes anterior del 10,70%. Por género ha habido 18.448 contratos para varones (54%) y 15.541 para mujeres (46%). En términos interanuales representa un incremento del -16,44% representando -6.687 contratos menos.

Por tipo de contratos en este mes se han contratado 3.319 contratos indefinidos, 30.652 temporales y de otros, 0 contratos. Dentro de esta contratación por el tipo de jornada ha habido 21.251 contratos a jornada completa y 12.738 a jornada parcial.

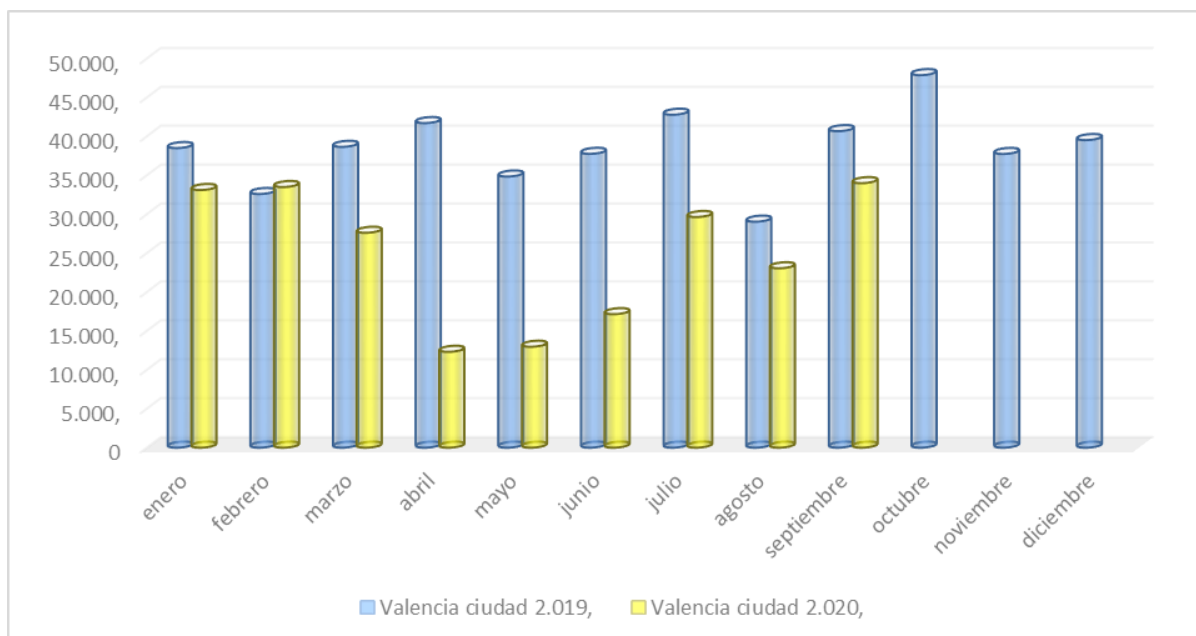
Atendiendo al género por grupo de edades en los varones la contratación ha sido la siguiente, en **menores de 25 años** (3.397 contratos) representando un (9,99%), **de 25 a 44 años** (11.075 contratos) representando un 32,58% y **mayores de 44 años** (3.976) representando un (11,70%), con respecto a las mujeres ha sido de la siguiente forma, **menores de 25 años** (2.823 contratos) que representan un 8,31% de **25 a 44 años** (9.236 contratos) que representan un (27,17%) y **mayores de 44 años** (3.482 contratos) que representan un 10,24%.

Por Sectores de actividad, en el mes de septiembre ha habido 2.384 contratos en Agricultura, 377 contratos en construcción, en Industria 293 contratos y en Servicios 7.884 contratos.

Por el tipo de nacionalidad en el mes de septiembre se han contratado a 27.603 españoles y 6.386 extranjeros.



### Contratación 2.1.



## 2.2 Comunitat Valenciana

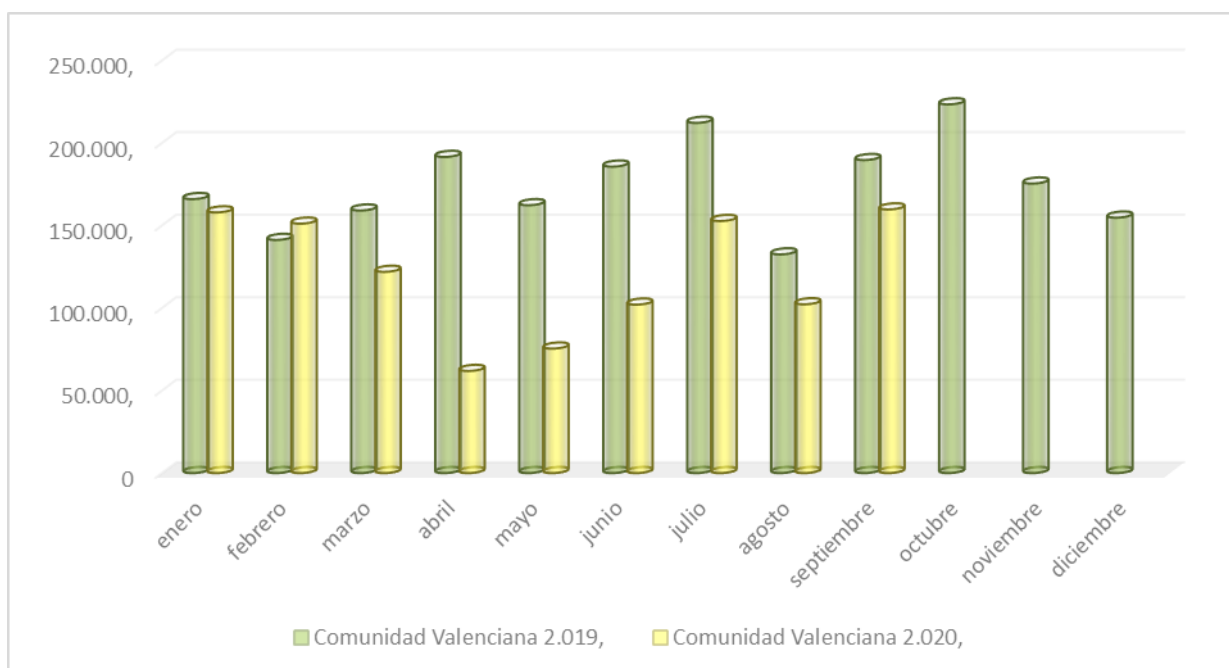
En septiembre se han registrado en la Comunidad Valenciana, 159.753 contratos (57.484 contratos más que en el mes anterior), lo que indica una variación intermensual positiva del 100,64%. En términos interanuales, (últimos doce meses), se observa una disminución de la contratación del -15,77%, respecto al mismo mes de septiembre del año anterior lo que supone -29.921 contratos menos.

De las nuevas contrataciones, 17.355 contratos son de carácter indefinido (10,86% sobre el total de todos los contratos) y 142.346 de carácter temporal (89,10% sobre el total). De estos contratos 21.251 han sido a jornada completa y 12.738 contratos a jornada parcial.

Por sectores de actividad, en este mes ha habido 12.586 contratos en Agricultura, 3.480 contratos en construcción, 9.780 contratos en Industria y 31.638 contratos en Servicios.

Así mismo en este mes se han contabilizado 124.941 contratos a españoles y 34.812 contratos a extranjeros.

## Contratación 2.2.



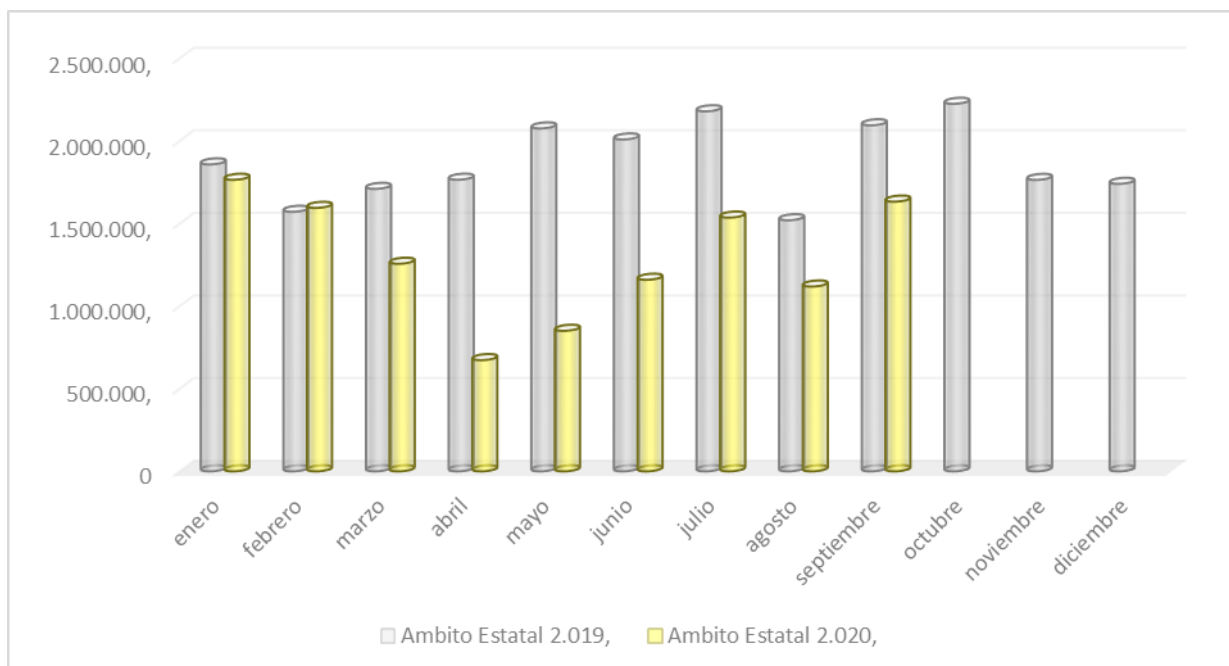
## 2.3 Ámbito Nacional

En septiembre el número de contratos registrados han sido 1632.484 en este mes se ha experimentado un aumento de 513.821 contratos más sobre el mismo mes del año anterior un 45,93%.

Por otra parte, de las nuevas contrataciones, los contratos temporales representan, 1.469.275. Los contratos indefinidos que se suscribieron en septiembre han sido 163.209 contratos. De estos contratos han sido 1.090.071 a tiempo completo (66,77% y 542.413 a tiempo parcial representando el 33,23%

Por otra parte, los contratos de extranjeros han sido de 330.407 contratos representando un (20,24%) y los españoles 1.302.077 contratos que representan un (79,76%).

**Contratación 2.3.**



**3 Afiliaciones**

DENOMINACION	TOTAL SISTEMA 2020	VAR. S. MES ANTERIOR Absoluta	% VAR.S. M. ANTERIOR Relativa	TOTAL SISTEMA 2018	Var. Interanual ABSOLUTA	Var. Interanual RELATIVA %
Alicante Prov.	647.932	2.610	0,40%	664.277	-16.345	-2,5%
Castellón Prov.	228.459	734	0,32%	229.756	-1.297	-0,6%
Valencia Prov.	990.976	12.420	1,27%	992.254	-1.278	-0,1%
<b>COM.VALENCIANA</b>	<b>1.867.367</b>	<b>15.764</b>	<b>0,85%</b>	<b>1.886.287</b>	<b>-18.921</b>	<b>-1,00%</b>
<b>AMBITO. NACIONAL</b>	<b>18.876.389</b>	<b>84.013</b>	<b>0,45%</b>	<b>19.323.451</b>	<b>-447.062</b>	<b>-2,31%</b>
<b>VALENCIA Ciudad</b>	<b>378.363</b>	<b>7.665</b>	<b>2,07%</b>	<b>382.695</b>	<b>-4.332</b>	<b>-1,1%</b>

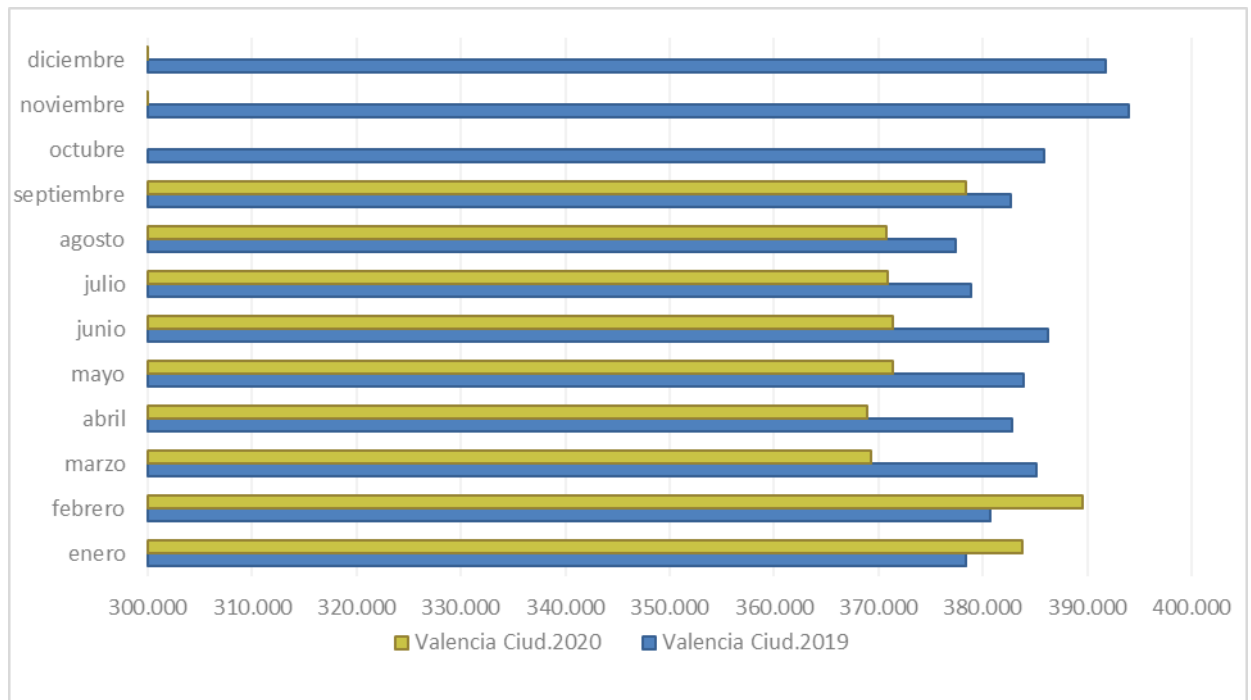
Fuente: Meys

### 3.1 Valencia Capital

En Valencia Ciudad, en el mes de septiembre se han producido 378.363 afiliaciones, (7.665) más que el mes anterior representando un 2,07% de aumento. Dato interesante es la variación Interanual que se ha producido con respecto al mismo mes del año anterior, un incremento de -4.332 afiliaciones menos, representando un -1,10%.

De este total de afiliaciones 307.287 han sido en el Régimen General, 3.067 en el Régimen Agrario, 10.006 en el Régimen de Hogar, 2.667 en el Régimen Especial del Mar y 55.336 en el Régimen Especial de Trabajadores Autónomos.

Afiliaciones 3.1.



### 3.2 Comunitat Valenciana

La Comunidad Valenciana es la segunda autonomía donde se ha registrado el mayor descenso de afiliación a la Seguridad Social del mes de septiembre.

El número medio de afiliados a la Seguridad Social aumento en el mes de septiembre en (15.764) afiliados, con respecto al mes anterior, un 0,85% por lo que el número total de afiliados en el mes de septiembre se sitúa en 1.867.367 trabajadores.

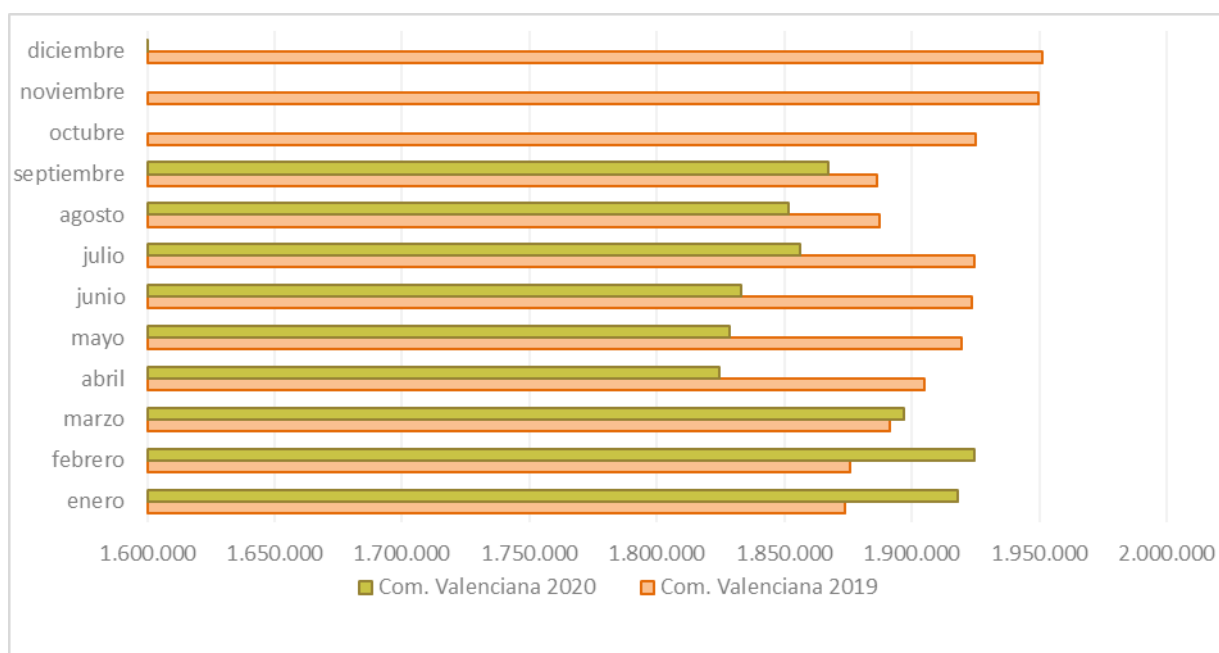
Por provincias, Valencia suben en 12.420 afiliados un 1,27%, Castellón sube 734 afiliados, un 0,32% y Alicante sube en 2.610 afiliados que representa un 1,27%, todo esto en relación al mes anterior.

En términos interanuales (Últimos doce meses) se registraron -18.921 afiliaciones de menos respecto al mismo mes del año anterior, lo que se sitúa en una tasa interanual del -1,00%, y -1,31 décimas menor a la media nacional (2,31%).

Por género hay 1.016.483 afiliaciones de varones (54%) frente a 850.882 afiliaciones de mujeres (46%).

Por régimen en septiembre la afiliación media ha sido la siguiente, 1.433.386 afiliados al Régimen General, 44.101 afiliados al R.G. S. Agraria, 29.666 al régimen de Empleadas de Hogar, 6.871 afiliaciones al R.E. del Mar y 353.341 al R. T. Autónomos.

#### Afiliaciones 3.2.



### 3.3 Ámbito Nacional

Los datos de afiliación a la Seguridad social, especialmente significativos para tomar el pulso a la evolución de nuestro mercado laboral, reflejan un aumento respecto al mes anterior de 84.013 personas, en términos desestacionados la afiliación crece en 109.271 personas.

El número de afiliados ocupados se sitúa en septiembre 18.876.389 personas.

Resulta positivo que en términos interanuales la afiliación baja en 447.062 personas. De esta forma la tasa interanual se sitúa en el -2,31% frente al -2.73 del mes anterior.

Por género los hombres suponen en septiembre el 53,63% de las afiliaciones -10.123.717.

Por otra parte, las mujeres representan un 46,37% de los afiliados 8.752.672.

Finalmente, en cuanto a la afiliación de extranjeros, aumenta en 15.330 personas respecto al mes anterior y cae en 67.062 en términos interanuales situándose en 2.0718.201 afiliados extranjeros.

Afiliaciones 3.3.

