

ANÁLISIS DEL PARO REGISTRADO, CONTRATACIÓN Y AFILIACIÓN.

(Valencia, Comunidad Valenciana y España)

OCTUBRE 2020

Índice

1	Paro Registrado	2
1.1	Valencia Capital.....	3
1.2	Comunitat Valenciana.....	4
1.3	Ámbito Nacional	6
2	Contratación.....	7
2.1	Valencia Capital.....	7
2.2	Comunitat Valenciana.....	8
2.3	Ámbito Nacional	9
3	Afiliaciones	10
3.1	Valencia Capital.....	11
3.2	Comunitat Valenciana.....	11
3.3	Ámbito Nacional	12

Introducción

Según los datos hechos públicos por el Ministerio de Empleo y Seguridad Social (MEYSS), en el mes de octubre, nos centramos en los datos oficiales de:

1. PARO REGISTRADO
2. CONTRATACION
3. AFILIACIONES

Dentro de cada uno de estos tres apartados, analizaremos los datos en este orden:

- Valencia capital
- Comunidad Valenciana
- Ámbito nacional

1 Paro Registrado

Los datos de paro registrado para el mes actual según información del Ministerio de Trabajo y Economía Social se recogen resumidos en la siguiente tabla según el ámbito; nacional, comunidad autónoma, provincial y Valencia ciudad, también se incluyen datos comparativos y variación relativa respecto del mes anterior y el mismo mes en el ejercicio anterior.

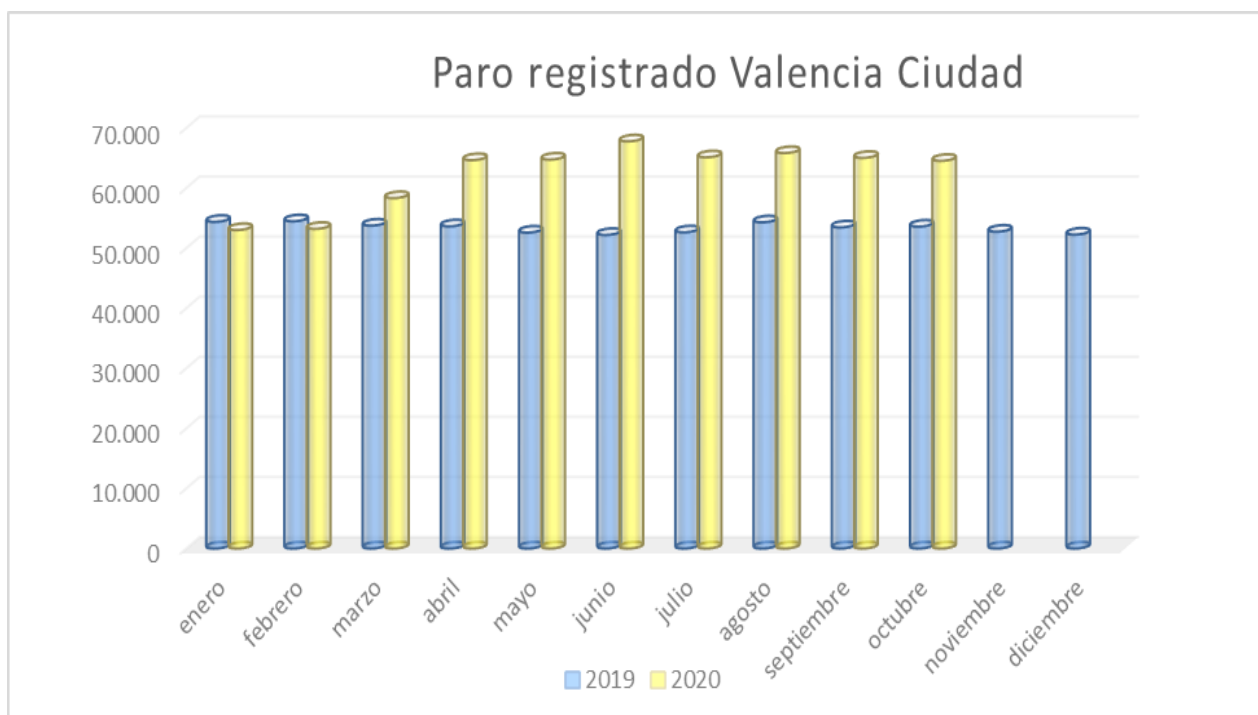
Municipio	Tot. Demandantes	variac. s/mes anterior		Varia. Interanual	
		Absoluta	Relativa	Absoluta	Relativa
ALICANTE	181.535	2.490	1,39%	34.259	23,26%
CASTELLON	43.926	-1.417	-3,13%	4.751	12,13%
VALENCIA	208.070	-4.906	-2,30%	30.207	16,98%
COM. VALENCIANA	433.531	-3.833	-0,88%	69.217	19,00%
AMBITO NACIONAL	3.826.043	49.558	1,31%	648.384	20,40%
Valencia ciudad	64.515	-491	-0,76%	10.937	20,41%

Fuente MEYSS

1.1 Valencia Capital

El paro registrado en Valencia capital durante el mes de octubre del 2020 ha disminuido en -491 personas, un -0,76% menos respecto al mes anterior, estando -1,54% por debajo de la media de la provincia de Valencia y también por debajo de la media de la Comunidad Valenciana en un 0,12 punto.

Mes	2020	2020	Sector de Actividad					Sexo	
			Agric.	Indus.	Const.	Servic.	Sin Act.	Hombres	Mujeres
octubre	54.366	53.007	953	3.423	4.560	40.894	3.177	21.849	31.158
febrero	54.457	53.198	969	3.397	4.549	41.027	3.256	21.846	31.352
marzo	53.738	58.318	978	4.087	4.855	45.159	3.239	24.601	33.717
abril	53.624	64.631	1.028	4.547	5.402	49.799	3.855	27.963	36.668
mayo	52.583	64.731	1.044	4.286	5.475	49.982	3.944	27.726	37.005
junio	52.185	67.759	1.215	4.140	5.489	50.559	6.356	29.107	38.652
julio	52.621	65.107	1.195	3.994	5.432	49.398	5.088	27.527	37.580
agosto	54.288	65.813	1.156	4.116	5.477	49.875	5.189	27.687	38.126
septiembre	53.442	65.006	1.091	4.052	5.528	49.055	5.280	27.484	37.522
octubre	53.578	64.515	1.066	3.982	5.484	48.689	5.294	27.150	37.365
noviembre	52.725								
diciembre	52.242								



Del número total de desempleados registrados es de 64.515. Por género en este mes de octubre, 37.365 son mujeres (58%) y 27.150 son hombres (42%).

Como dato positivo en términos interanuales (últimos 12 meses), el paro registrado en Valencia ha aumentado en el último año en 10.937 personas lo que supone un aumento interanual del 20,41%.

Atendiendo a la actividad económica de los sectores productivos de Valencia Capital, el paro disminuye en los sectores, Agricultura (-25) personas, Industria (-70) personas menos, Construcción (-44) personas, Servicios (-366) personas menos y en sin actividad económica (-39) personas lo que nos da un total de disminución de (-491) personas.

Atendiendo a los grupos de edad, menores de 25 años se encuentran 5.824 personas, de los cuales 3.058 son hombres (5,77%) y 2.766 son mujeres (5,22%), de edad entre 25 y 44 años 33.025 personas de ellos 13.683 son hombres (25,81%) y 19.342 son mujeres (36,49%) y del colectivo mayores de 44 años 25.666 personas de las cuales 10.409 personas son hombres (19,64%) y 15.257 personas son mujeres (28,78%).

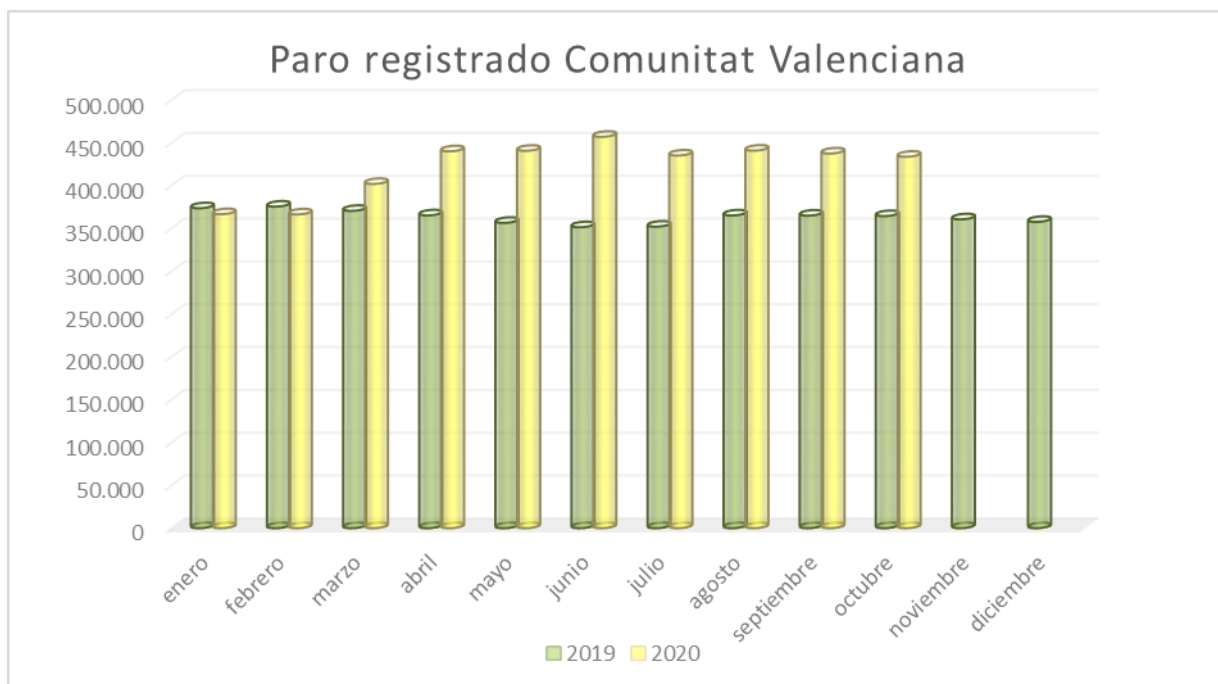
Por último, respondiendo a la nacionalidad, tenemos 53.426 personas españolas representando el 83% del total y 11.089 extranjeros que representan al 17% del total.

1.2 Comunitat Valenciana

Continuando con los datos publicados por el MEYSS, el paro en la Comunidad Valenciana disminuye en el mes de octubre.

En concreto el paro en la Comunidad Valenciana disminuye en octubre en -3.833 personas, un -0,88% menos respecto a al mes anterior, con lo que la cifra total de desempleados de la Comunidad Valenciana se sitúa en 433.531 personas.

Municipio	VARIACION MENSUAL PARO REGIS. ACTIVIDADES ECONOMICAS					
	Agricultura	Industria	Construcción	Servicios	Sin actividad económica	Total
ALICANTE	86	-225	-247	2.797	79	2.490
CASTELLON	-188	-194	-136	-922	23	-1.417
VALENCIA	-556	-434	-438	-3.337	-141	-4.906
COM. VALENCIANA	-658	-853	-821	-1.462	-39	-3.833
AMBITO NACIONAL	10.234	786	-365	30.624	8.279	49.558
46-250 VALENCIA	-25	-70	-44	-366	14	-491



Del número total de desempleados en el mes de octubre por género tenemos que 180.334 son hombres (42%) y 253.197 son mujeres (58%).

Respecto al tramo de edad, 43.156 parados son menores de 25 años; de ellos (23.005 hombres y 20.151 mujeres).

De 25 a 44 años, tenemos (89.313 hombres y 129.723 mujeres), lo que nos hace un total de 219.036 personas desempleadas.

Respecto al tramo de mayores de 44 años tenemos un total de 171.339 desempleados de los cuales, (68.016 son hombres y 103.323 son mujeres).

El paro disminuye en dos de las tres provincias de la Comunidad Valenciana, en la provincia de Valencia -4.906 personas, un -2,30% menos que en el mes pasado, llegando a tener un volumen total de desempleados de 208.070 desempleados.

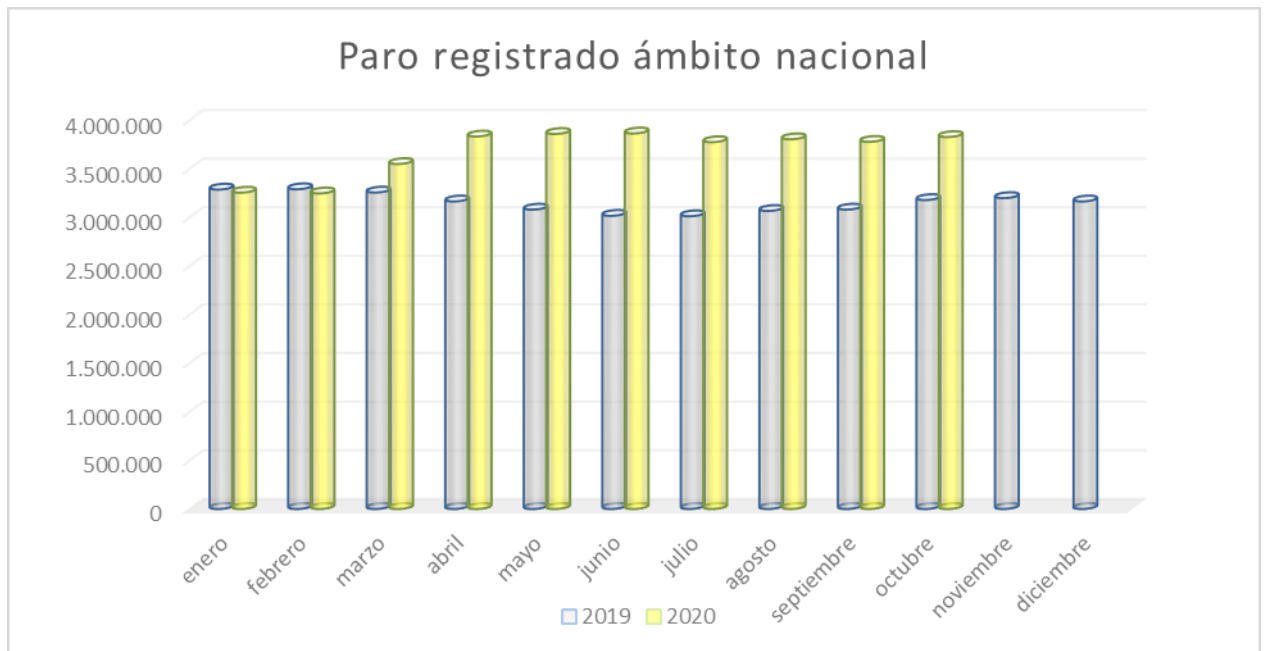
En Alicante el aumento es de 2.490 personas lo que representa en términos porcentuales un 1,39% con respecto al mes anterior y un número total de 181.535 desempleados.

En la provincia de Castellón el número total de desempleados disminuye en -1.417 personas lo que porcentualmente representa un -3,13% menos con respecto al mes anterior y un total de 43.926 desempleados.

Destacar en términos interanuales, el paro registrado en la Comunidad Valenciana ha disminuido en el último año en 69.217 personas, lo que supone un aumento interanual del -19% y en España aumentó un 20,40%.

1.3 Ámbito Nacional

El número total de desempleados según el MEYSS ha aumentado en el mes de octubre en 49.558 personas, situando la cifra total de desempleados en 3.826.043 personas. De este total de desempleados por género podemos indicar que 1.622.758 son varones (42%), y 2.203.285 mujeres el (58%).



Asimismo, es destacable el saldo de los doce últimos meses un incremento del desempleo en 648.384 parados, con una tasa interanual del 20,40%.

Según las edades el paro de los jóvenes mayores de 25 años se establece en 1.605.152 desempleados de los cuales 652.809 son hombres y 952.343 son mujeres. Para menores de 25 años resultan ser un total de 361.986 demandantes que supone 175.871 mujeres y 186.115 hombres. En el caso de mayores de 44 años representan 1.858.905 personas que son 1.075.071 mujeres y 783.834 hombres.

Por sectores de actividad económica, el paro aumenta en octubre respecto al mes anterior en Agricultura, 10.234 personas, Industria 786 personas más, Servicios 30.624 personas más, y en colectivo sin empleo anterior 8.279 personas más.

El paro en los trabajadores extranjeros se sitúa en octubre en 547.387 personas, representando un 14% del total de desempleados del mes.

2 Contratación

Municipios	Total Contratos	VARIACION S. MES ANTERIOR		VARIACION INTERANUAL	
		absoluta	%	absoluta	%
ALICANTE (Provincia)	43.777	-5.628,	-11,39%	-25.354,	-36,68%
CASTELLON	21.048	3.535,	20,19%	-2.562,	-10,85%
VALENCIA (Provincia)	103.647	10.812,	11,65%	-27.030,	-20,68%
COMUNIDAD VALENCIANA	168.472	8.719	9,39%	-54.946,	-24,59%
AMBITO ESTATAL	1.551.357	-81.127	-4,97%	-673.400,	-30,27%
VALENCIA (Ciudad)	34.993	1.004	0,63%	-12.879,	-26,90%

Fuente: MEYSS

2.1 Valencia Capital

El número total de contratos registrados en Valencia Ciudad en el mes de octubre ha sido de 34.993, ha supuesto 1.004 contratos más que en el mes anterior, representando una variación sobre el mes anterior del 0,63%.

Por género ha habido 19.602 contratos para varones (56%) y 15.391 para mujeres (44%).

En términos interanuales representa un descenso del -26,90% representando -12.879 contratos menos.

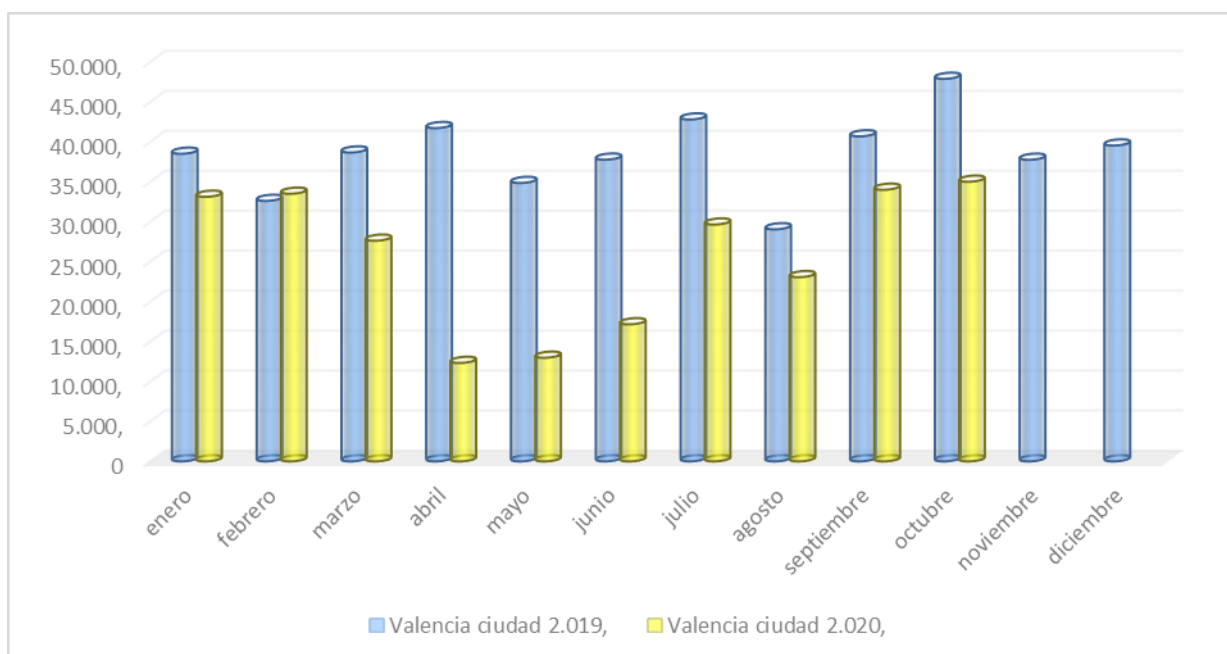
Por tipo de contratos en este mes se han contratado 3.109 contratos indefinidos, 31.814 temporales y de otros, 0 contratos. Dentro de esta contratación por el tipo de jornada ha habido 22.016 contratos a jornada completa y 12.977 a jornada parcial.

Atendiendo al género por grupo de edades en los **varones** la contratación ha sido la siguiente, en **menores de 25 años** (3.868 contratos) representando un (11,05%) del total de contratos, **de 25 a 44 años** (11.470 contratos) representando un 32,78% y **mayores de 44 años** (4.264) representando un (12,19%), con respecto a las **mujeres** ha sido de la siguiente forma, **menores de 25 años** (2.983 contratos) que representan un 8,52% de **25 a 44 años** (8.803 contratos) que representan un (24,03%) y **mayores de 44 años** (3.440 contratos) que representan un 9,39%.

Por Sectores de actividad, en el mes de octubre ha habido 5.563 contratos en Agricultura, 1.426 contratos en construcción, en Industria 1.324 contratos y en Servicios 26.680 contratos.

Por el tipo de nacionalidad en el mes de octubre se han contratado a 26.496 españoles y 8.497 extranjeros.

Contratación 2.1.



2.2 Comunitat Valenciana

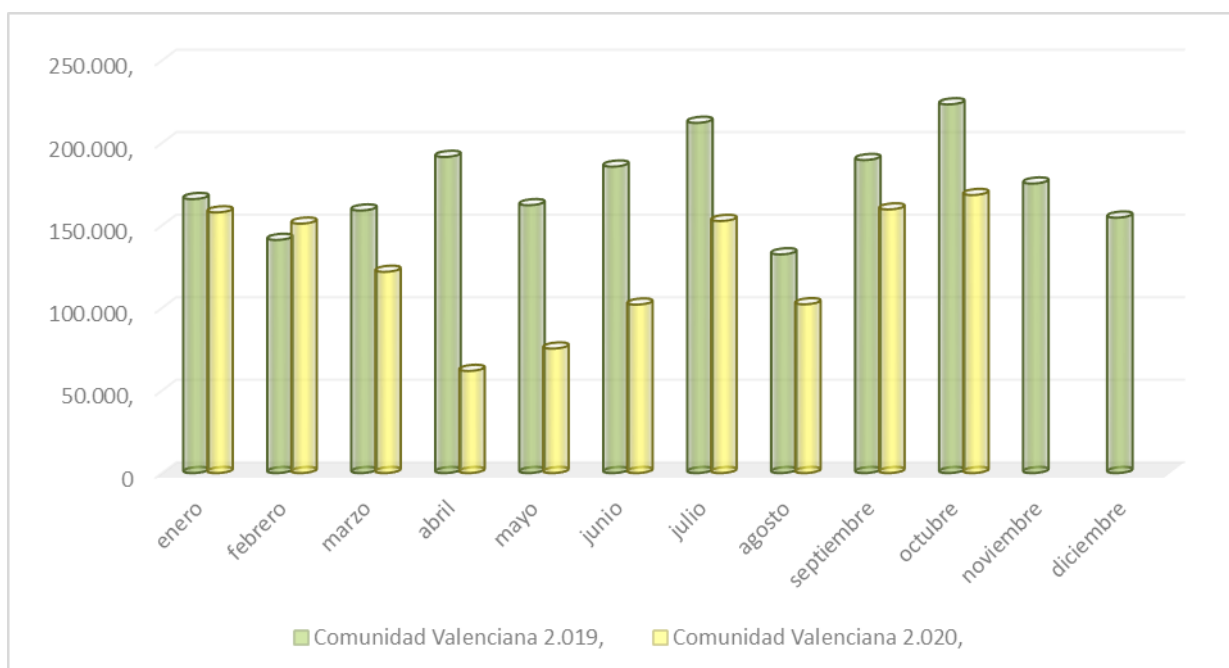
En octubre se han registrado en la Comunidad Valenciana, 168.472 contratos (8.719 contratos más que en el mes anterior), lo que indica una variación intermensual positiva del 9,39%. En términos interanuales, (últimos doce meses), se observa un aumento de la contratación del -24,59%, respecto al mismo mes de octubre del año anterior lo que supone -54.946 contratos menos.

De las nuevas contrataciones, 18.920 contratos son de carácter indefinido (11,23% sobre el total de todos los contratos) y 149.417 de carácter temporal (88,69% sobre el total). De estos contratos 110.164 han sido a jornada completa y 58.308 contratos a jornada parcial.

Por sectores de actividad, en este mes ha habido 32.948 contratos en Agricultura, 8.415 contratos en construcción, 23.391 contratos en Industria y 103.718 contratos en Servicios.

Así mismo en este mes se han contabilizado 122.971 contratos a españoles y 45.501 contratos a extranjeros.

Contratación 2.2.



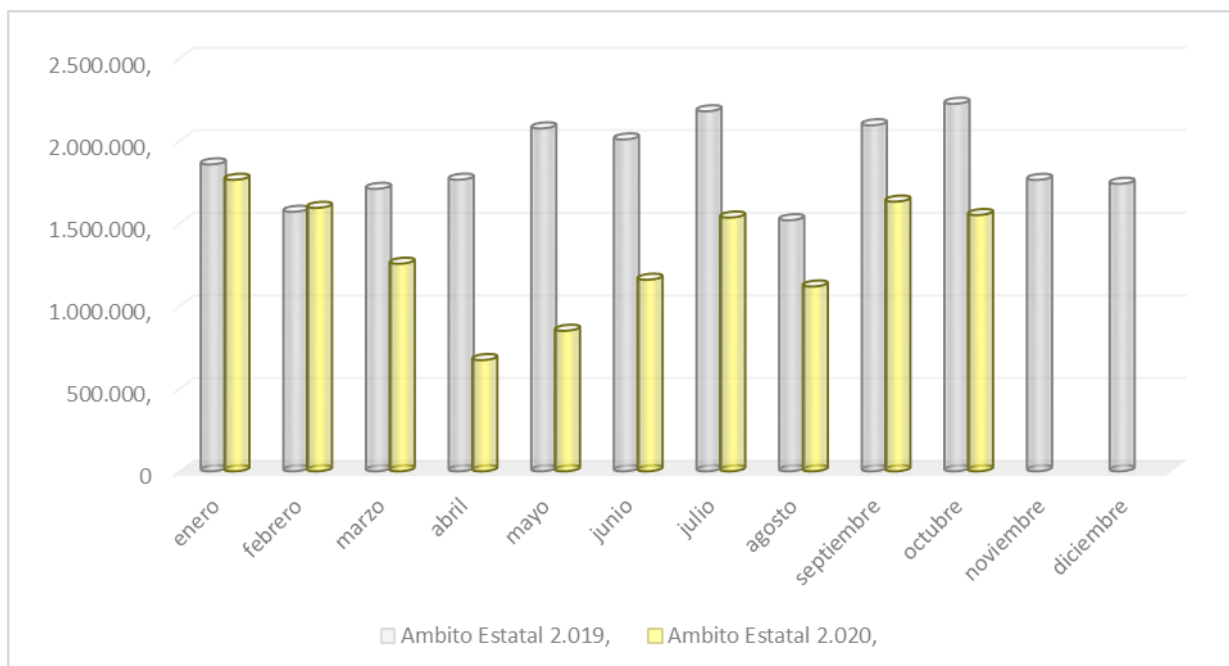
2.3 Ámbito Nacional

En octubre el número de contratos registrados han sido 1.551.357 en este mes se ha experimentado un aumento de 8.719 contratos más sobre el mismo mes del año anterior un 9,39%.

Por otra parte, de las nuevas contrataciones, los contratos temporales representan, 1.399.038. Los contratos indefinidos que se suscribieron en octubre han sido 18.920 contratos. De estos contratos han sido 1.023.174 a tiempo completo (65,95% y 528.183 a tiempo parcial representando el 34,05%

Por otra parte, los contratos de extranjeros han sido de 317.702 contratos representando un (20,48%) y los españoles 1.233.655 contratos que representan un (79,52%).

Contratación 2.3.



3 Afiliaciones

DENOMINACION	TOTAL SISTEMA 2020	VAR. S. MES ANTERIOR Absoluta	% VAR.S. M. ANTERIOR Relativa	TOTAL SISTEMA 2018	Var. Interanual ABSOLUTA	Var. Interanual RELATIVA %
Alicante Prov.	649.731	1.799	0,28%	667.780	-18.048	-2,7%
Castellón Prov.	237.341	8.882	3,89%	235.721	1.620	0,7%
Valencia Prov.	1.022.496	31.519	3,18%	1.021.433	1.063	0,1%
COM.VALENCIANA	1.909.568	42.201	2,26%	1.924.934	-15.365	-0,80%
AMBITO. NACIONAL	18.990.364	113.975	0,60%	19.429.993	-439.629	-2,26%
VALENCIA Ciudad	384.571	6.208	1,64%	385.852	-1.281	-0,3%

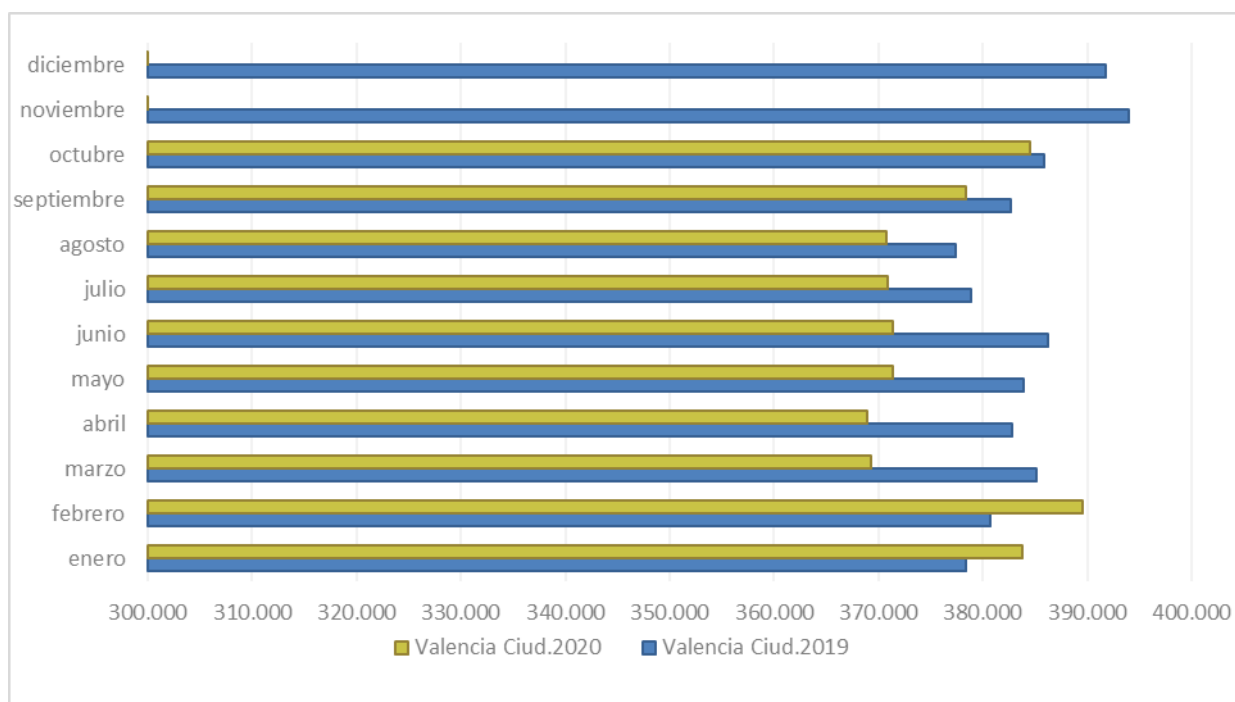
Fuente: Meys

3.1 Valencia Capital

En Valencia Ciudad, en el mes de octubre se han producido 384.571 afiliaciones, (6.208) más que el mes anterior representando un 1,64% de descenso. Dato interesante es la variación Interanual que se ha producido con respecto al mismo mes del año anterior, un descenso de -1.281 afiliaciones menos, representando un -0,3%.

De este total de afiliaciones 312.101 han sido en el Régimen General, 4.194 en el Régimen Agrario, 10.168 en el Régimen de Hogar, 2.455 en el Régimen Especial del Mar y 55.653 en el Régimen Especial de Trabajadores Autónomos.

Afiliaciones 3.1.



3.2 Comunitat Valenciana

La Comunidad Valenciana ha registrado uno de los mayores afiliaciones a la Seguridad Social del mes de octubre.

El número medio de afiliados a la Seguridad Social aumento en el mes de octubre en (42.201) afiliados, con respecto al mes anterior, un 2,26% por lo que el número total de afiliados en el mes de octubre se sitúa en 1.909.568 trabajadores.

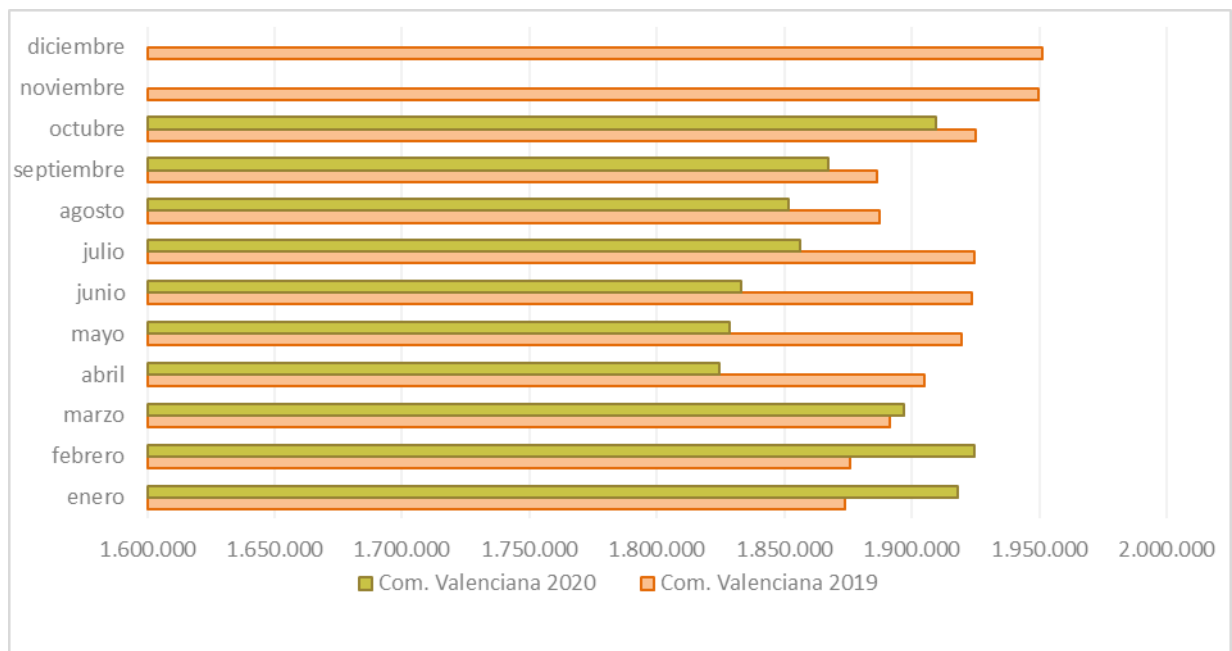
Por provincias, Valencia sube 31.519 afiliados un 3,18%, Castellón sube 8.882 afiliados, un -3,89% y Alicante sube en 1.799 afiliados que representa un 0,28%, todo esto en relación al mes anterior.

En términos interanuales (Últimos doce meses) se registraron -15.365 afiliaciones de menos respecto al mismo mes del año anterior, lo que se sitúa en una tasa interanual del -0,80%, y 1,46 décimas inferior a la media nacional (-2,26%).

Por género hay 1.035.185 afiliaciones de varones (54%) frente a 874.382 afiliaciones de mujeres (46%).

Por régimen en octubre la afiliación media ha sido la siguiente, 1.461.808 afiliados al Régimen General, 57.479 afiliados al R.G. S. Agraria, 29.994 al régimen de Empleadas de Hogar, 6.841 afiliaciones al R.E. del Mar y 353.444 al R. T. Autónomos.

Afiliaciones 3.2.



3.3 Ámbito Nacional

Los datos de afiliación a la Seguridad social, especialmente significativos para tomar el pulso a la evolución de nuestro mercado laboral, reflejan un aumento respecto al mes anterior de 113.974 personas.

En términos desestacionalizados la afiliación crece en 45.365 personas.

El número de afiliados ocupados se sitúa en octubre 18.990.364 personas.

Resulta positivo que en términos interanuales la afiliación baja en 439.628 personas. De esta forma la tasa interanual se sitúa en el 2,26% cifra próxima al 2,31% del mes anterior.

Por género los hombres suponen en octubre el 53,38% de las afiliaciones 10.137.721. Por otra parte, las mujeres representan un 46,62% de los afiliados 8.852.643 con una caída del 2,18%.

Finalmente, en cuanto a la afiliación de extranjeros, cae en 3.663 personas respecto al mes anterior y en 75.233 en términos interanuales, situándose en 2.074.538 afiliados extranjeros.

Afiliaciones 3.3.

