

## **ANÁLISIS DEL PARO REGISTRADO, CONTRATACIÓN Y AFILIACIÓN.**

**(Valencia, Comunidad Valenciana y España)**

**DICIEMBRE 2020**

### **Índice**

1	Paro Registrado .....	2
1.1	Valencia Capital.....	3
1.2	Comunitat Valenciana.....	5
1.3	Ámbito Nacional .....	6
2	Contratación.....	7
2.1	Valencia Capital.....	7
2.2	Comunitat Valenciana.....	8
2.3	Ámbito Nacional .....	9
3	Afiliaciones .....	10
3.1	Valencia Capital.....	11
3.2	Comunitat Valenciana.....	11
3.3	Ámbito Nacional .....	12

## Introducción

Según los datos hechos públicos por el Ministerio de Empleo y Seguridad Social (MEYSS), en el mes de diciembre, nos centramos en los datos oficiales de:

1. PARO REGISTRADO.
2. CONTRATACION
3. AFILIACIONES.

Dentro de cada uno de estos tres apartados, analizaremos los datos en este orden:

- Valencia capital
- Comunidad Valenciana
- Ámbito nacional.

### 1 Paro Registrado

Los datos de paro registrado para el mes actual según información del Ministerio de Trabajo y Economía Social se recogen resumidos en la siguiente tabla según el ámbito; nacional, comunidad autónoma, provincial y Valencia ciudad, también se incluyen datos comparativos y variación relativa respecto del mes anterior y el mismo mes en el ejercicio anterior.

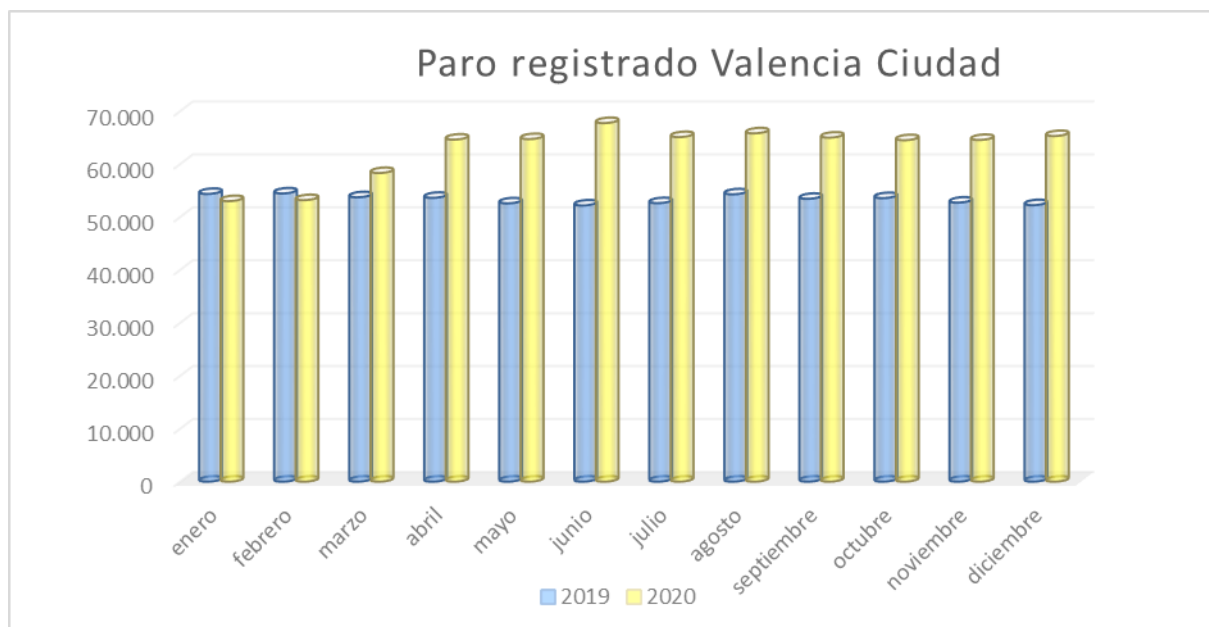
Municipio	Tot. Demandantes	variac. s/mes anterior		Varia. Interanual	
		Absoluta	Relativa	Absoluta	Relativa
ALICANTE	181.535	2.490	1,39%	34.259	23,26%
CASTELLON	43.926	-1.417	-3,13%	4.751	12,13%
VALENCIA	208.070	-4.906	-2,30%	30.207	16,98%
COM. VALENCIANA	433.531	-3.833	-0,88%	69.217	19,00%
AMBITO NACIONAL	3.826.043	49.558	1,31%	648.384	20,40%
Valencia ciudad	64.515	-491	-0,76%	10.937	20,41%

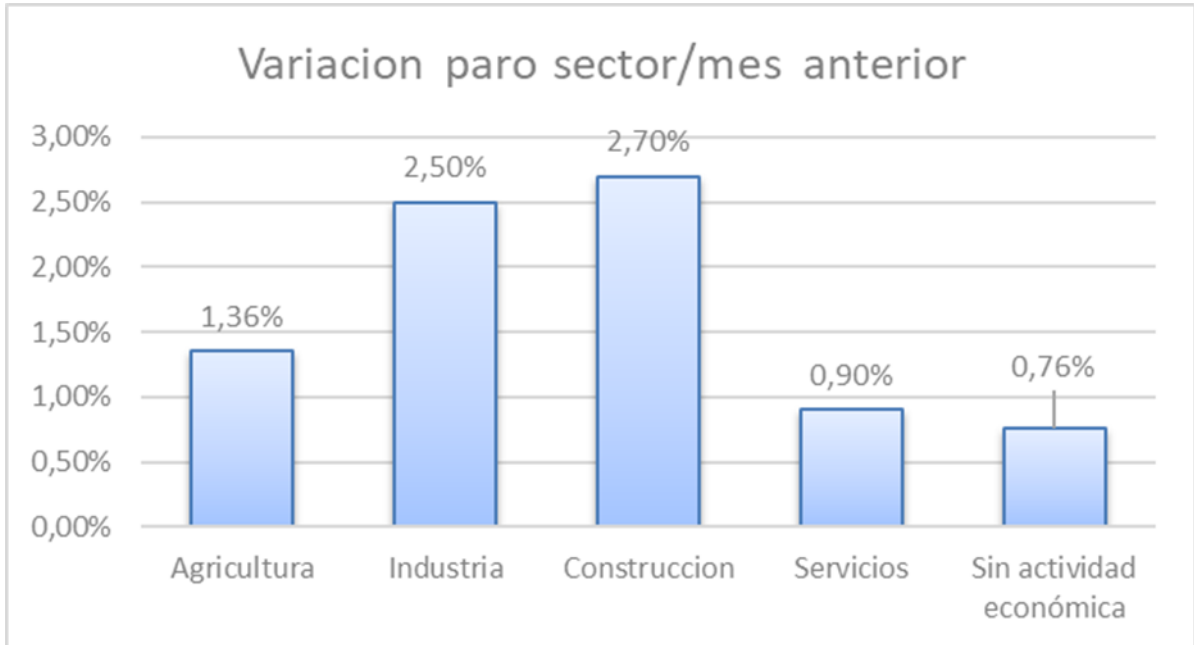
Fuente MEYSS

## 1.1 Valencia Capital

El paro registrado en Valencia capital durante el mes de diciembre del 2020 ha aumentado en 741 personas, un 1,15% más respecto al mes anterior.

Mes	2019	2020	Sectores de Actividad					Sexo	
			Agric.	Indus.	Const.	Servic.	Sin Act.	Hombres	Mujeres
enero	54.366	53.007	953	3.423	4.560	40.894	3.177	21.849	31.158
febrero	54.457	53.198	969	3.397	4.549	41.027	3.256	21.846	31.352
marzo	53.738	58.318	978	4.087	4.855	45.159	3.239	24.601	33.717
abril	53.624	64.631	1.028	4.547	5.402	49.799	3.855	27.963	36.668
mayo	52.583	64.731	1.044	4.286	5.475	49.982	3.944	27.726	37.005
junio	52.185	67.759	1.215	4.140	5.489	50.559	6.356	29.107	38.652
julio	52.621	65.107	1.195	3.994	5.432	49.398	5.088	27.527	37.580
agosto	54.288	65.813	1.156	4.116	5.477	49.875	5.189	27.687	38.126
septiembre	53.442	65.006	1.091	4.052	5.528	49.055	5.280	27.484	37.522
octubre	53.578	64.515	1.066	3.982	5.484	48.689	5.294	27.150	37.365
diciembre	52.725	64.564	1.032	4.000	5.449	48.696	5.387	27.272	37.292
diciembre	52.242	65.305	1.046	4.100	5.596	49.135	5.428	27.730	37.575





Del número total de desempleados 65.305 personas, 27.730 son hombres (42%) y 37.575 son mujeres, 58%.

Como dato positivo en términos interanuales (últimos 12 meses), el paro registrado en Valencia ha aumentado en el último año en 13.063 personas lo que supone un aumento interanual del 25,00%.

Atendiendo a la actividad económica de los sectores productivos de Valencia Capital, el paro se incrementa en los sectores, Agricultura, (14) personas, Industria (100) personas, Construcción (147) personas, Servicios (439) personas y Sin actividad económica (41) personas lo que nos da un total de aumento de (741) personas.

Atendiendo a los grupos de edad, menores de 25 años se encuentran 5.876 personas, de los cuales 3.084 son hombres (5,82%) y 2.792 son mujeres (5,27%), de edad entre 25 y 44 años 33.572 personas de ellos 14.070 son hombres (26,54%) y 19.502 son mujeres (36,79%) y del colectivo mayores de 44 años 25.857 personas de las cuales 10.576 personas son hombres (19,95%) y 15.281 personas son mujeres (48,78%).

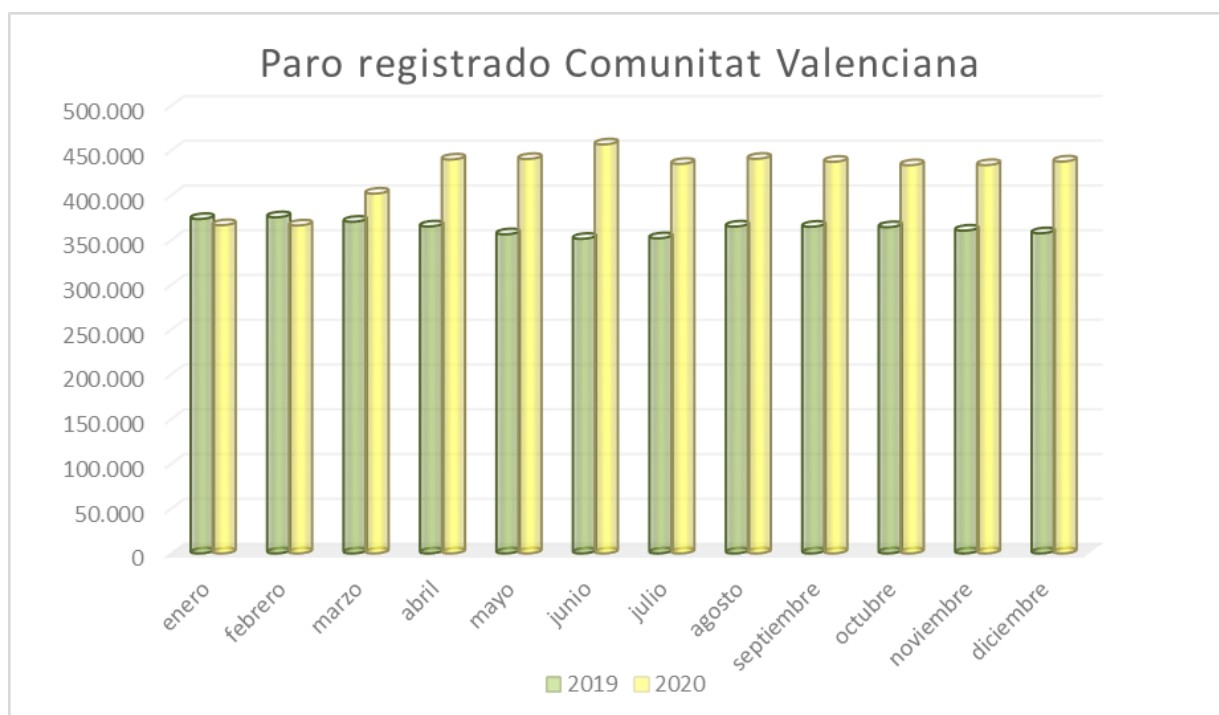
Por último, respondiendo a la nacionalidad, tenemos 53.875 personas españolas representando el 82% del total y 11.430 extranjeros que representan al 18% del total.

## 1.2 Comunitat Valenciana

Continuando con los datos publicados por el MEYSS, el paro en la Comunidad Valenciana aumenta en el mes de diciembre, siendo una autonomía de las que menos aumenta.

En concreto el paro en la Comunidad Valenciana aumenta en diciembre en 4.030 personas, un 0,93% más respecto a al mes anterior, con lo que la cifra total de desempleados de la Comunidad Valenciana se sitúa en 437.701 personas.

Municipio	VARIACION MENSUAL PARO REGIS. ACTIVIDADES ECONOMICAS					
	Agricultura	Industria	Construcción	Servicios	Sin actividad económica	Total
<b>ALICANTE</b>	242	238	480	496	35	1.491
<b>CASTELLON</b>	-39	-20	54	10	-26	-21
<b>VALENCIA</b>	141	695	441	1.300	-17	2.560
<b>COM. VALENCIANA</b>	344	913	975	1.806	-8	4.030
<b>AMBITO NACIONAL</b>	-1.311	9.885	18.496	8.134	1.621	36.825
<b>46-250 VALENCIA</b>	14	100	147	439	41	741



Del número total de desempleados en el mes de diciembre por género tenemos que 183.819 son hombres (42%) y 253.882 son mujeres (58%).

Respecto al tramo de edad, 43.294 parados son menores de 25 años; de ellos (23.122 hombres y 20.172 mujeres).

De 25 a 44 años, tenemos (90.931 hombres y 130.355 mujeres), lo que nos hace un total de 221.286 personas desempleadas.

Respecto al tramo de mayores de 44 años tenemos un total de 173.121 desempleados de los cuales, (69.766 son hombres y 103.355 son mujeres).

El paro aumenta en dos de las tres provincias de la Comunidad Valenciana, en la provincia de Valencia aumenta en 2.560 personas, un 1,24% más que en el mes pasado, llegando a tener un volumen total de desempleados de 208.398 desempleados.

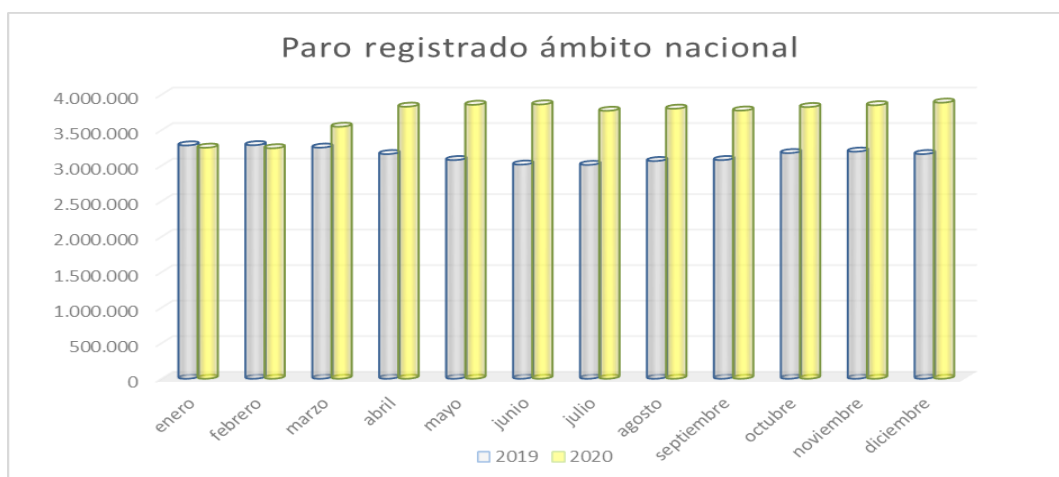
En Alicante el aumento es de 1.491 personas lo que representa en términos porcentuales un 0,81% con respecto al mes anterior y un número total de 186.109 desempleados.

En la provincia de Castellón el número total de desempleados disminuye en -21 personas lo que porcentualmente representa un -0,05% menos con respecto al mes anterior y un total de 43.194 desempleados.

Destacar en términos interanuales, el paro registrado en la Comunidad Valenciana ha aumentado en el último año en 80.137 personas, lo que supone un aumento interanual del -22,41% y en España aumentó un 22,90%.

### 1.3 Ámbito Nacional

El número total de desempleados según el MEYSS ha aumentado en el mes de diciembre en 36.825 personas, situando la cifra total de desempleados en 3.888.137 personas. De este total de desempleados por género podemos indicar que 1.663.016 son varones (42%), y 2.225.121 mujeres el (58%).



Asimismo, es destacable el saldo de los doce últimos meses un aumento del desempleo en - 724.532 parados más, con una tasa interanual del 25,00%.

Según las edades el paro de los jóvenes mayores de 25 años se establece en 1.628.675 desempleados de los cuales 670.932 son hombres y 957.743 son mujeres. Para menores de 25 años resultan ser un total de 362.997 demandantes que supone 176.565 mujeres y 186.432 hombres. En el caso de mayores de 44 años representan 1.896.465 personas que son 1.090.813 mujeres y 805.652 hombres.

Por sectores de actividad económica, el paro aumenta en diciembre respecto al mes anterior en Industria, 9.885 personas más, Construcción 18.496 personas más, Servicios 8.134 personas más y en colectivo sin empleo anterior 1.621 más, y disminuye en Agricultura en - 1.311 personas menos, lo que nos da un resultado total antes comentado de 36.825 personas más desempleadas.

El paro en los trabajadores extranjeros se sitúa en diciembre en 565.380 personas, representando un 15% del total de desempleados del mes.

## 2 Contratación

Municipios	Total Contratos	VARIACION S. MES ANTERIOR		VARIACION INTERANUAL	
		absoluta	%	absoluta	%
<b>ALICANTE (Provincia)</b>	37.766	-3.291,	-8,02%	-8.330,	-18,07%
<b>CASTELLON</b>	15.125	-4.848,	-24,27%	-1.096,	-6,76%
<b>VALENCIA (Provincia)</b>	91.140	-7.408,	-7,52%	-1.314,	-1,42%
<b>COMUNIDAD VALENCIANA</b>	144.031	-15.547	-15,78%	-10.740,	-6,94%
<b>AMBITO ESTATAL</b>	1.355.147	-94.663	-6,53%	-385.185,	-22,13%
<b>VALENCIA (Ciudad)</b>	36.986	349	0,22%	-2.542,	-6,43%

Fuente: MEYSS

### 2.1 Valencia Capital

El número total de contratos registrados en Valencia Ciudad en el mes de diciembre ha sido de 36.986, ha supuesto 349 contratos más que en el mes anterior, representando una variación sobre el mes anterior del 0,22%. Por género ha habido 21.861 contratos para varones (59%) y 15.125 para mujeres (41%). En términos interanuales representa un descenso del 6,43% representando -2.542 contratos menos.

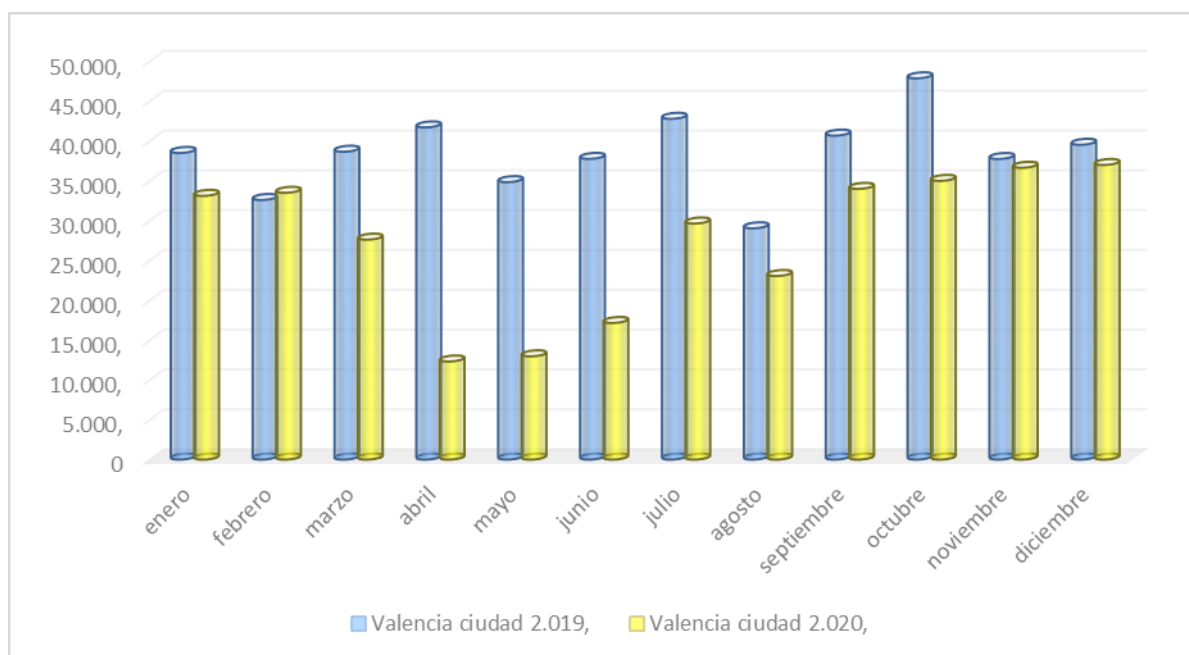
Por tipo de contratos en este mes se han contratado 2.583 contratos indefinidos, 34.391 temporales y de otros, 12 contratos. Dentro de esta contratación por el tipo de jornada ha habido 26.931 contratos a jornada completa y 10.055 a jornada parcial.

Atendiendo al género por grupo de edades en los **varones** la contratación ha sido la siguiente, en **menores de 25 años** (4.049 contratos) representando un (10,95%), **de 25 a 44 años** (13.260 contratos) representando un 35,85% y **mayores de 44 años** (4.552) representando un (12,31%), con respecto a las **mujeres** ha sido de la siguiente forma, **menores de 25 años** (2.837 contratos) que representan un 7,67% de **25 a 44 años** (9.107 contratos) que representan un (24,62%) y **mayores de 44 años** (3.181 contratos) que representan un 8,60%.

Por Sectores de actividad, en el mes de diciembre respecto al mes anterior ha habido 217 contratos en Agricultura mas, -263 contratos en construcción menos, en Industria -278 contratos menos y en Servicios 673 contratos más.

Por el tipo de nacionalidad en el mes de diciembre se han contratado a 27.265 contratos españoles y 9.721 contratos extranjeros.

#### Contratación 2.1.



## 2.2 Comunitat Valenciana

En diciembre se han registrado en la Comunidad Valenciana, 144.031 contratos (-15.547 contratos menos que en el mes anterior), lo que indica una variación intermensual negativa del -15,78%.



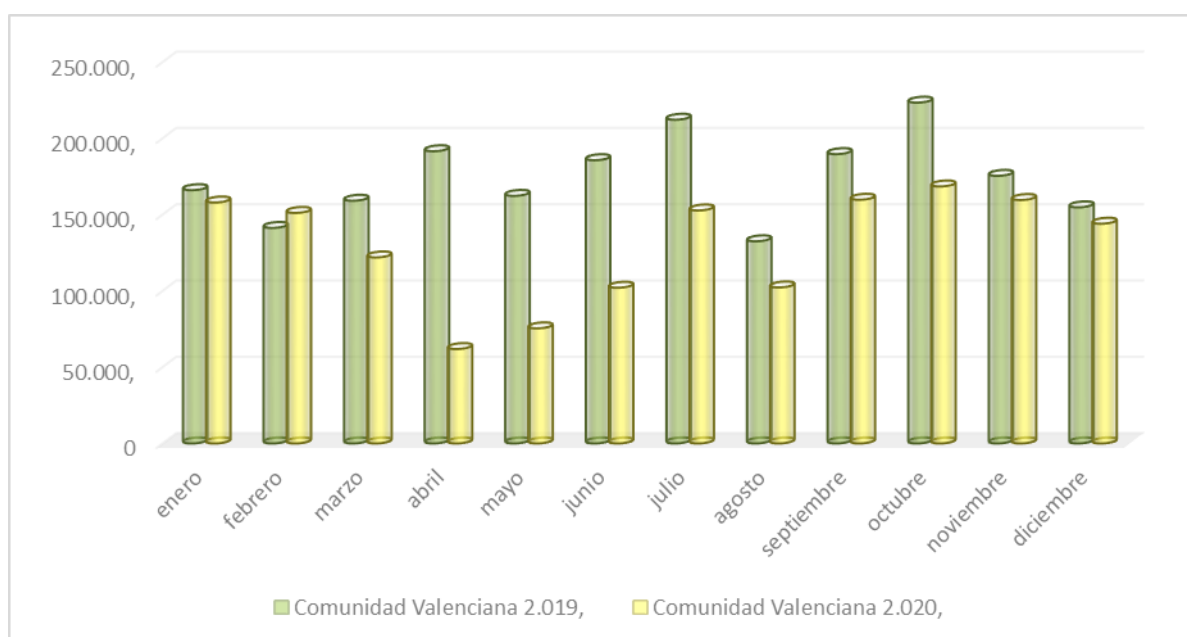
En términos interanuales, (últimos doce meses), se observa un descenso de la contratación del -6,94%, respecto al mismo mes de diciembre del año anterior lo que supone -10.740 contratos menos.

De las nuevas contrataciones, 12.268 contratos son de carácter indefinido (8,52% sobre el total de todos los contratos) y 131.715 de carácter temporal (91,45% sobre el total). De estos contratos 100.741 han sido a jornada completa y 43.290 contratos a jornada parcial.

Por sectores de actividad, en este mes ha habido 26.979 contratos en Agricultura, 6.175 contratos en construcción, 20.737 contratos en Industria y 90.140 contratos en Servicios.

Así mismo en este mes se han contabilizado 105.824 contratos a españoles y 38.207 contratos a extranjeros.

#### Contratación 2.2.



### 2.3 Ámbito Nacional

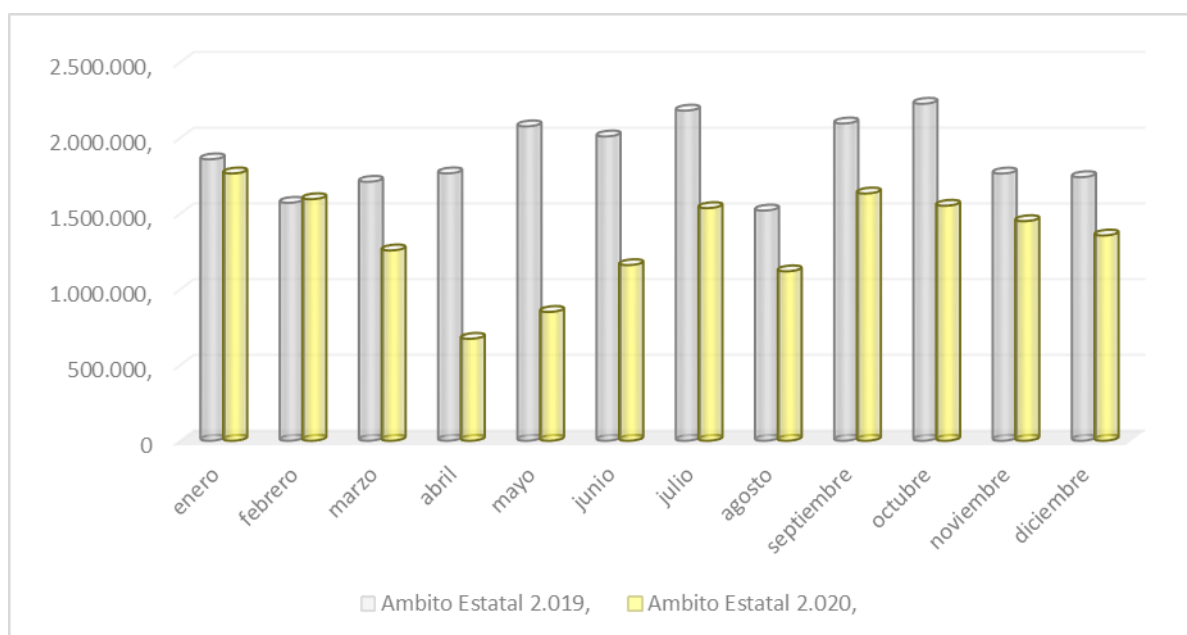
En diciembre el número de contratos registrados han sido 1.355.147 en este mes se ha experimentado un descenso de 94.663 contratos menos sobre el mes anterior representando en términos porcentuales un -6,53%.

En términos Interanuales la variación absoluta ha sido de -385.185 contratos menos con respecto al mismo mes del año anterior, representante un -22,13%.

Por otra parte, de las nuevas contrataciones, los contratos temporales representan, 1.243.325. Los contratos indefinidos que se suscribieron en diciembre han sido 111.822 contratos. De estos contratos han sido 953.862 a tiempo completo (70,81% y 401.285 a tiempo parcial representando el 27,19%

Por otra parte, los contratos de extranjeros han sido de 271.555 contratos representando un (20,04%) y los españoles 1.083.592 contratos que representan un (79,96%).

### Contratación 2.3.



### 3 Afiliaciones

DENOMINACION	TOTAL SISTEMA 2020	VAR. S. MES ANTERIOR Absoluta	% VAR.S. M. ANTERIOR Relativa	TOTAL SISTEMA 2018	Var. Interanual ABSOLUTA	Var. Interanual RELATIVA %
Alicante Prov.	647.592	-1.781	-0,27%	664.249	-16.657	-2,5%
Castellón Prov.	244.683	1.342	0,55%	242.026	2.657	1,1%
Valencia Prov.	1.042.861	3.097	0,30%	1.044.885	-2.024	-0,2%
<b>COM.VALENCIANA</b>	<b>1.935.135</b>	<b>2.658</b>	<b>0,14%</b>	<b>1.951.160</b>	<b>-16.024</b>	<b>-0,82%</b>
<b>AMBITO. NACIONAL</b>	<b>19.048.433</b>	<b>26.432</b>	<b>0,14%</b>	<b>19.408.538</b>	<b>-360.104</b>	<b>-1,86%</b>
<b>VALENCIA Ciudad</b>	<b>387.082</b>	<b>-1.888</b>	<b>-0,49%</b>	<b>391.705</b>	<b>-4.623</b>	<b>-1,2%</b>

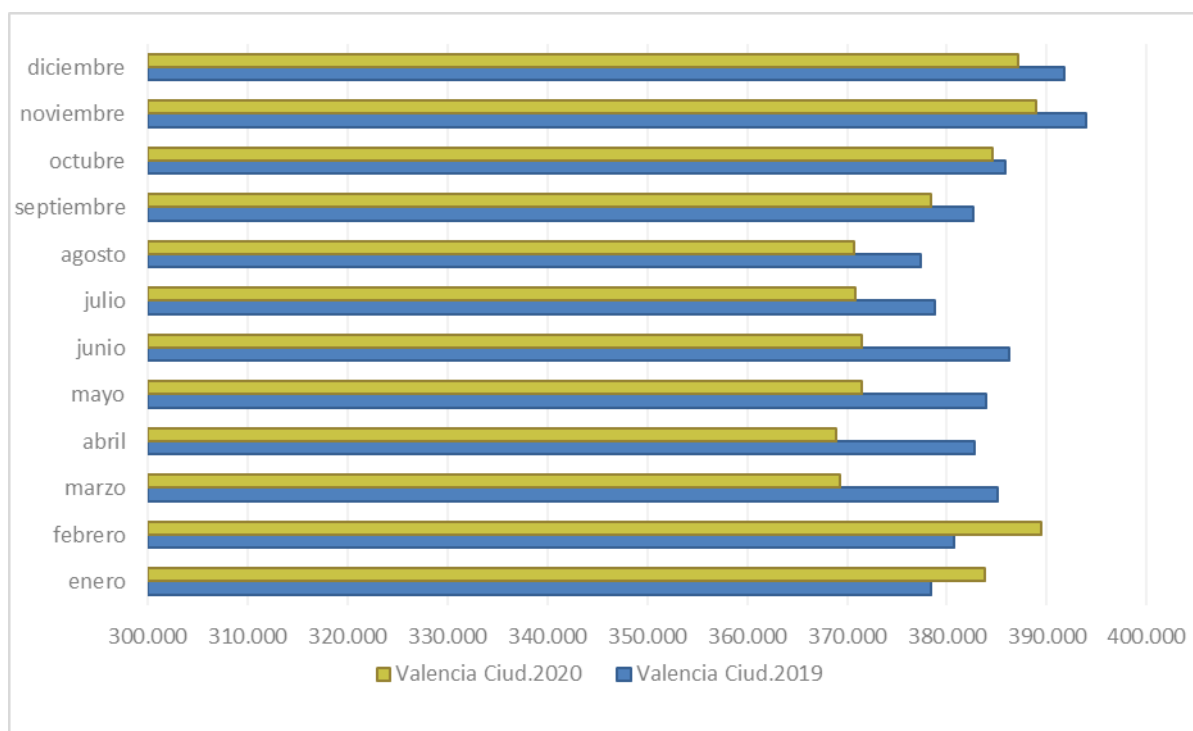
Fuente: Meyss

### 3.1 Valencia Capital

En Valencia Ciudad, en el mes de diciembre se han producido 387.082 afiliaciones, -1.888 menos que el mes anterior representando un -0,49% de descenso. Dato interesante es la variación Interanual que se ha producido con respecto al mismo mes del año anterior, un descenso de -4.623 afiliaciones menos, representando un -1,20%.

De este total de afiliaciones 313.799 han sido en el Régimen General, 4.329 en el Régimen Agrario, 10.345 en el Régimen de Hogar, 2.639 en el Régimen Especial del Mar 55.970 en el Régimen Especial de Trabajadores Autónomos.

Afiliaciones 3.1.



### 3.2 Comunitat Valenciana

La Comunidad Valenciana es una de las autonomías que registra un aumento de afiliación a la Seguridad Social del mes de diciembre.

El número medio de afiliados a la Seguridad Social aumento en el mes de diciembre en (2.658) afiliados, con respecto al mes anterior, un 0,14% por lo que el número total de afiliados en el mes de diciembre se sitúa en 1.935.135 trabajadores.

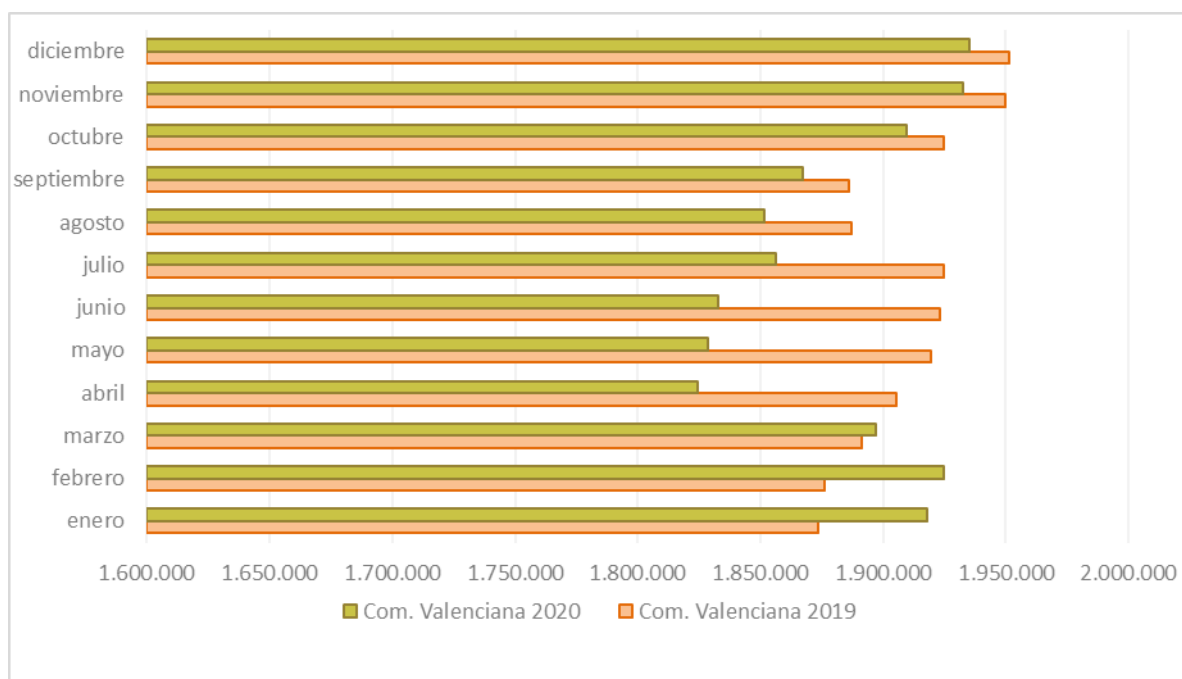
Por provincias, Valencia aumenta 3.097 afiliados un 0,30%, Castellón aumenta 1.342 afiliados, un 0,55% y Alicante baja en -1.781 afiliados que representa un -0,27%, todo esto en relación al mes anterior.

En términos interanuales (Últimos doce meses) se registraron -16.024 afiliaciones de menos respecto al mismo mes del año anterior, lo que se sitúa en una tasa interanual del -0,82%.

Por género hay 1.046.328 afiliaciones de varones (54%) frente a 888.805 afiliaciones de mujeres (46%).

Por régimen en diciembre la afiliación media ha sido la siguiente, 1.478.655 afiliados al Régimen General, 65.673 afiliados al R.G. S. Agraria, 30.309 al régimen de Empleadas de Hogar, 6.428 afiliaciones al R.E. del Mar y 354.071 al R. T. Autónomos.

#### Afiliaciones 3.2.



### 3.3 Ámbito Nacional

Los datos de afiliación a la Seguridad social, especialmente significativos para tomar el pulso a la evolución de nuestro mercado laboral, reflejan un aumento respecto al mes anterior de 26.432 personas

El número de afiliados ocupados se sitúa en diciembre 19.048.433 personas.

En términos interanuales la afiliación baja en 360.104 personas. De esta forma la tasa interanual se sitúa en el -1,86%.

Por género los hombres suponen en diciembre el 54% de las afiliaciones 10.163.710. Por otra parte, las mujeres representan un 46% de los afiliados 8.884.707.

**Afiliaciones 3.3.**

