

ANÁLISIS DEL PARO REGISTRADO, CONTRATACIÓN Y AFILIACIÓN (Valencia, Comunitat Valenciana y España)

Mes de enero de 2023

Índice

1	Paro Registrado	2
1.1	Valencia Capital.....	2
1.2	Comunitat Valenciana.....	4
1.3	Ámbito Nacional	5
2	Contratación.....	6
2.1	Valencia Capital.....	6
2.2	Comunitat Valenciana.....	7
2.3	Ámbito Nacional	8
3	Afiliaciones	9
3.1	Valencia Capital.....	9
3.2	Comunitat Valenciana.....	10
3.3	Ámbito Nacional	10

Introducción

Haciendo uso de los datos oficiales hechos públicos por el Ministerio de Trabajo y Economía Social, el Ministerio de Seguridad Social y Migraciones y el LABORA, el presente informe se centra en analizar los datos de paro registrado, contratación y afiliación correspondientes al mes de enero.

Dentro de cada uno de los bloques de datos, se realiza un análisis por áreas geográficas empezando por la ciudad de Valencia y después ampliando el foco al ámbito autonómico y nacional.

1 Paro Registrado

Los datos de paro registrado del mes de enero proporcionados por el Ministerio de Trabajo y Economía Social se recogen resumidos en las siguientes tablas. Los datos se clasifican según el ámbito territorial: nacional, comunidad autónoma, provincial y Valencia ciudad.

Territorio	Total Demandantes	Variación intermensual		Variación interanual	
		Absoluta	Relativa	Absoluta	Relativa
ALICANTE	142.418	1.923	1,37%	-8.761	-5,80%
CASTELLON	36.593	1.317	3,73%	905	2,54%
VALENCIA	166.008	3.536	2,18%	-6.421	-3,72%
COM. VALENCIANA	345.019	6.776	2,00%	-14.277	-3,97%
ESPAÑA	2.908.397	70.744	2,49%	-214.681	-6,87%
Valencia ciudad	49.410	1.016	2,10%	-2.514	-4,84%

Fuente: MITES, LABORA

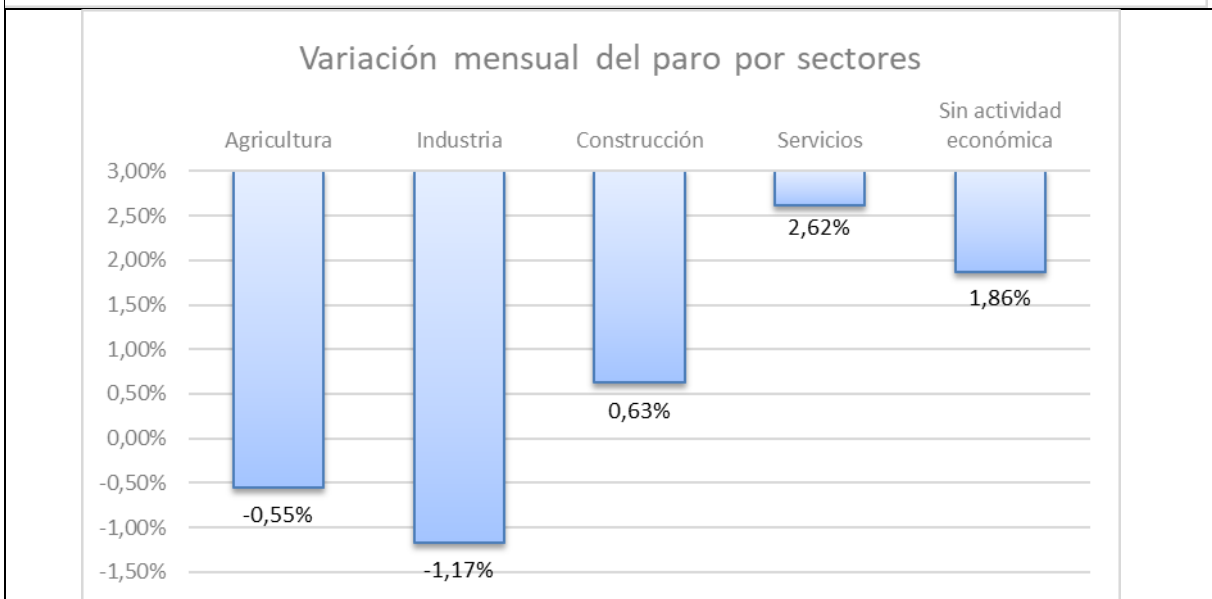
Territorio	Variación mensual del Paro Registrado por sectores					
	Agricultura	Industria	Construcción	Servicios	S.e.a.	Total
ALICANTE	56	-288	-153	2.238	70	1.923
CASTELLON	40	77	58	1.052	90	1.317
VALENCIA	-8	33	-68	3.517	62	3.536
COM. VALENCIANA	88	-178	-163	6.807	222	6.776
ESPAÑA	1.457	408	-3.111	70.759	1.231	70.744
Valencia ciudad	-4	-38	26	980	52	1.016

Fuente: MITES, LABORA

1.1 Valencia Capital

El paro registrado en la ciudad de Valencia durante el mes de enero del 2023 se ha incrementado en 1.016 personas, un 2,10 %, respecto al mes anterior. Este avance es superior al experimentado a nivel autonómico (2,00 %), aunque inferior al registrado a nivel nacional (2,49 %). En términos interanuales el paro registra una reducción del 4,84 %, con 2.514 parados menos que en enero de 2022.

Mes	2022	2023	Sectores de Actividad					Sexo	
			Agric.	Indus.	Const.	Servic.	Sin Act.	Hombres	Mujeres
enero	51.924	49.410	719	3.217	4.182	38.451	3.841	20.054	29.356
febrero	51.913								
marzo	51.855								
abril	51.780								
mayo	51.107								
junio	50.730								
julio	50.383								
agosto	51.527								
septiembre	50.799								
octubre	50.973								
noviembre	48.839								
diciembre	48.394								



El número total de desempleados registrados en Valencia es de 49.410 en el mes de enero. El 59 % son mujeres, 29.356 personas, y el 41 % hombres, 20.054 personas.

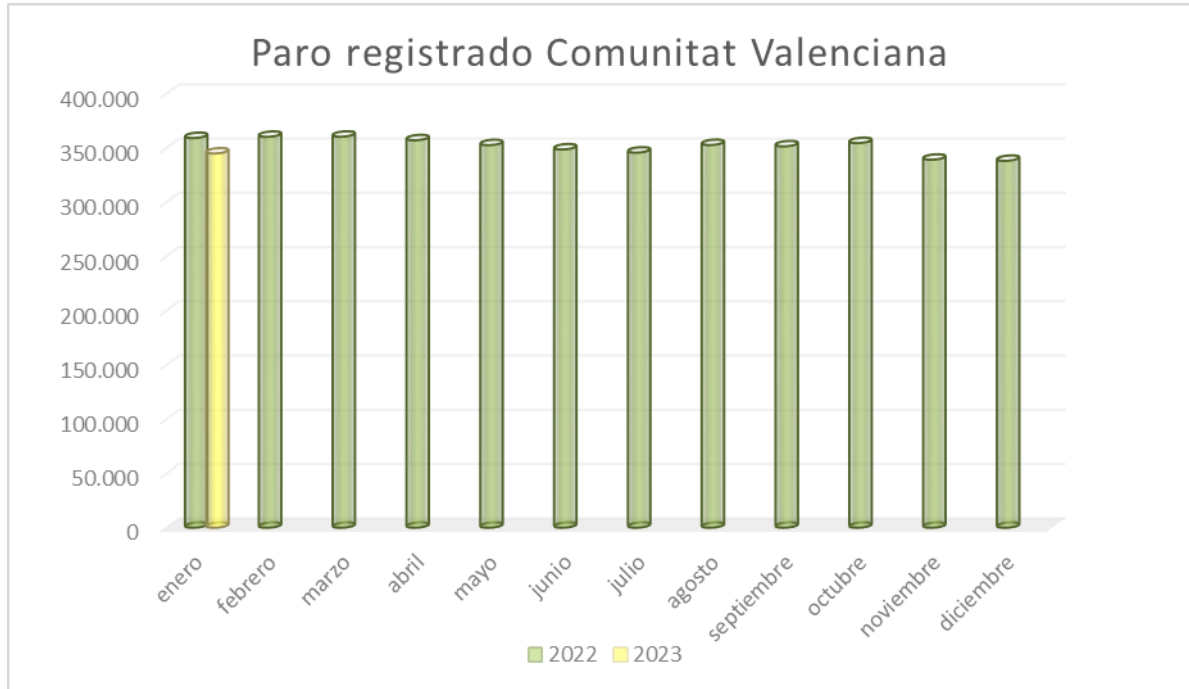
Por sectores productivos, el paro se reduce respecto al mes de diciembre en agricultura en 4 personas y en industria en 38 personas. Mientras que el paro aumenta en construcción en 26 personas, en servicios en 980 y en el colectivo sin empleo anterior con 52 parados más.

Atendiendo a los grupos de edad, el 58,92 % de los parados de la ciudad de Valencia tienen entre 25 y 44 años (29.111 personas), el 36,12 % tienen más de 44 años (17.848 personas) y el 4,96 % tienen menos de 25 años (2.451 personas).

Por último, clasificados por nacionalidad, en Valencia capital se registra en enero un 17 % de demandantes de empleo extranjeros (8.228 personas) y un 83 % de españoles (41.182 personas).

1.2 Comunitat Valenciana

Los datos correspondientes a la Comunitat Valenciana muestran que el paro en el mes de enero ha aumentado un 2,00 % respecto al mes anterior, con 6.776 personas paradas más. Este aumento es inferior al 2,49 % registrado a nivel nacional. En términos anuales la diferencia es de 14.277 personas, lo que supone un 3,97 % menos de parados que en enero de 2022. El número total de personas paradas en la Comunitat asciende a 345.019 al cierre del mes de enero de 2023.



Por género, el 61 % de los parados de la Comunitat Valenciana son mujeres (209.642 personas) y 135.377 son hombres (39 %). Según la nacionalidad de las personas en paro, el 86 % son españoles y el 14 % extranjeros.

Respecto a los tramos de edad, 21.436 parados son menores de 25 años (6,21 % del total), entre 25 y 44 años se registran 198.795 personas desempleadas (57,62 %) y 124.788 personas paradas con más de 44 años (36,17 %).

El paro se reduce respecto a diciembre en industria en 178 personas y en construcción en 163 personas. Sin embargo, aumenta en agricultura en 88 personas, en el colectivo sin empleo anterior en 222 personas y, sobre todo, en servicios con 6.807 parados más.

El paro aumenta en la provincia de Alicante en 1.923 personas, un 1,37 % respecto a diciembre; en Castellón en 1.317 personas, un 3,73 %; y en la provincia de Valencia en 3.536 personas, un 2,18 %. En términos anuales la provincia de Alicante registra un 5,80 % menos de parados que en enero de 2022 (8.761 parados menos), mientras que en Valencia la diferencia es de 6.421 personas (descenso del 3,72%). Castellón es la única provincia que registra un avance en el número de personas paradas en tasa anual, con 905 parados más (incremento del 2,54 %).

1.3 Ámbito Nacional

El número total de desempleados según el MITES ha aumentado en el mes de enero en 70.744 personas respecto al mes anterior a nivel nacional, situando la cifra total de desempleados en 2.908.397 personas. En términos mensuales el aumento del paro es del 2,49 %. Respecto al mes de enero de 2022 se registra una reducción del 6,87 %, lo que supone 214.681 parados menos que hace un año.



Del total de parados en el conjunto de España, el 60 %, 1.740.085 personas, son mujeres; frente a los 1.168.312 hombres que suponen el 40 % restante.

Por edades, el paro de los jóvenes menores de 25 años asciende a 203.504 desempleados, entre 25 y 44 años se registran un total de 1.079.989 demandantes de empleo y en el caso de mayores de 44 años el número de parados es de 1.624.904 personas.

Para el conjunto del país, el número de parados aumenta en todos los sectores, a excepción de construcción, donde se registran 3.111 parados menos. El paro aumenta en agricultura en 1.457 personas, en industria en 408, en servicios en 70.759 y en el colectivo sin empleo anterior en 1.231 parados más.

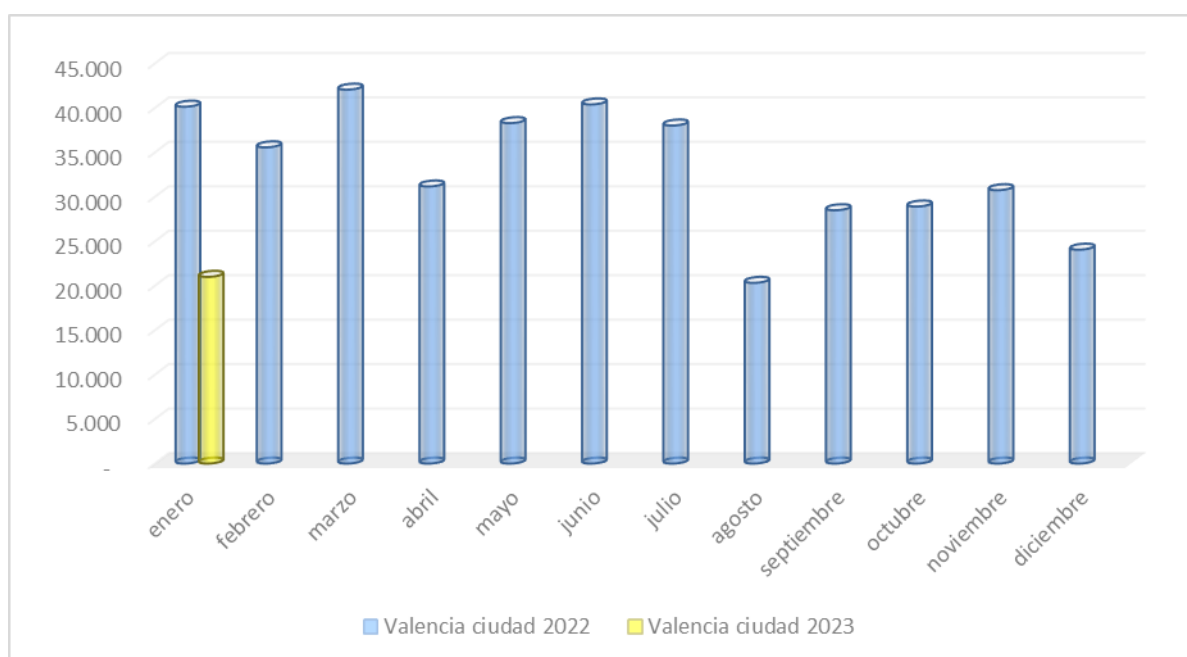
2 Contratación

Territorio	Total Contratos	Variación intermensual		Variación interanual	
		Absoluta	Relativa	Absoluta	Relativa
ALICANTE	32.980	416	1,28%	-10.500	-24,15%
CASTELLON	10.928	10	0,09%	-3.961	-26,60%
VALENCIA	57.022	-4.412	-7,18%	-37.499	-39,67%
COM. VALENCIANA	100.930	-3.986	-3,80%	-51.960	-33,99%
ESPAÑA	1.200.749	10.832	0,91%	-395.583	-24,78%
Valencia ciudad	20.996	-3.059	-12,72%	-19.138	-47,69%

Fuente: MITES

2.1 Valencia Capital

El número total de contratos registrados en Valencia ciudad en el mes de enero ha sido de 20.996. Respecto al mes anterior el número de nuevos contratos decrece un 12,72 %, lo que supone la destrucción de 3.059 contratos. En términos interanuales la contratación mensual de enero es un 47,69 % inferior a la del mismo mes de 2022, con 19.138 contratos menos.



Por género, un total de 10.517 contratos han sido formalizados para hombres, aproximadamente un 50 %; mientras que el porcentaje restante, un total de 10.479 contratos, han sido para mujeres. El 27,01 % del total de contratos formalizados (5.672) han sido a hombres de entre 25 y 44 años, el siguiente grupo con más presencia en la contratación del mes de enero (25,61 % y 5.377 contratos) son las mujeres de entre 25 y 44 años. Los hombres mayores de 44 años aglutinan el 12,84 % de los contratos, los hombres menores de 25 años el 10,24 %; las mujeres mayores de 44 años el 13,20 % y las mujeres menores de 25 años representan el 11,10 % del total de contratos.

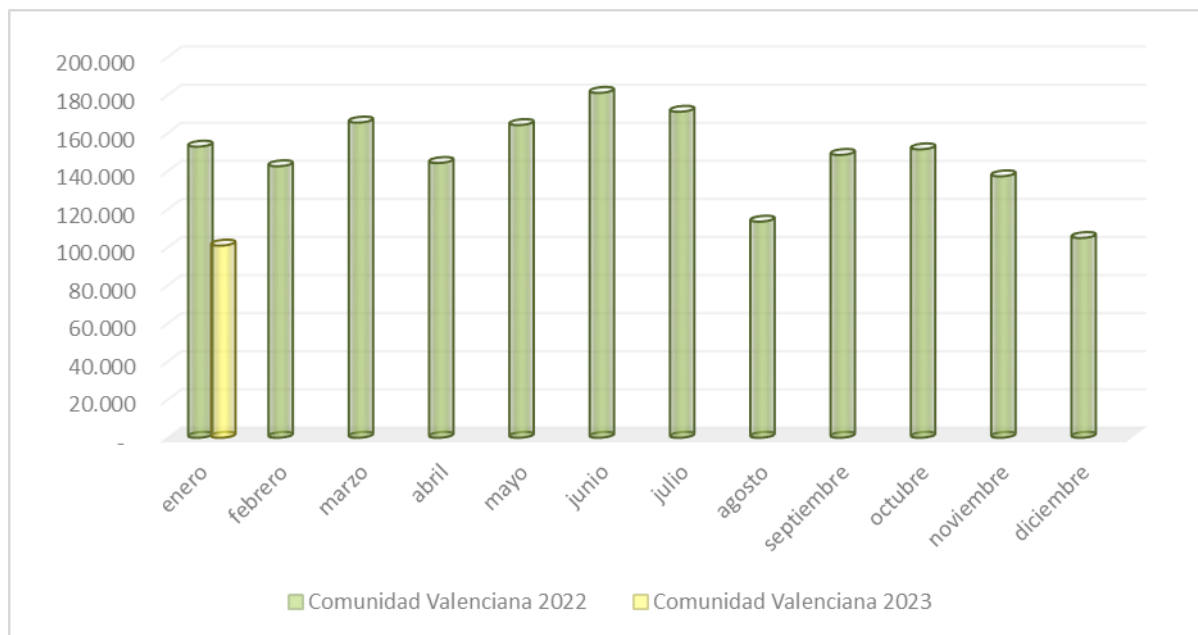
Por nacionalidad, el 72,53 % de los contratos firmados en la ciudad de Valencia han sido por españoles, un total de 15.228 contratos. Mientras que el 27,47 %, 5.768 contratos, han sido para extranjeros.

De los contratos firmados durante el mes de enero en la ciudad de Valencia, 10.684 han sido indefinidos frente a los 10.312 temporales. Los contratos temporales representan el 49,11 % de la contratación mensual. Por tipo de jornada, el 47,88 % han sido a jornada completa (10.053 contratos) y 10.943 (52,12 %) a jornada parcial.

En el mes de enero se ha reducido la contratación respecto al mes anterior en agricultura y servicios, con 1.206 y 2.124 contratos menos, respectivamente. Por su parte, en construcción e industria la contratación ha aumentado en 83 y 188 contratos más, respectivamente.

2.2 Comunitat Valenciana

En enero se han registrado en el conjunto de la Comunidad Valenciana, 100.930 contratos, 3.986 contratos menos que en el mes anterior, lo que supone una caída intermensual del 3,80 %. En términos interanuales, se observa un descenso de la contratación del 33,99 % respecto al mes de enero de 2022, lo que supone 51.960 contratos menos.



El grupo de edad con mayor participación en la contratación son los hombres de entre 25 y 44 años, que aglutinan 27.889 contratos (el 27,63 % del total), seguido de las mujeres de entre 25 y 44 años, con 23.550 contratos (23,33 %). Asimismo, en este mes se han contabilizado 75.392 contratos a españoles (el 74,70 %) y 25.538 contratos a extranjeros (25,30 %).

De las nuevas contrataciones, 50.289 contratos son de carácter indefinido (49,83 % sobre el total de contratos) y 50.641 de carácter temporal (50,17 % sobre el total). En relación al tipo de jornada, 53.115 han sido a jornada completa (el 52,63 % de los contratos) y 47.815 a jornada parcial (el 47,37 %).

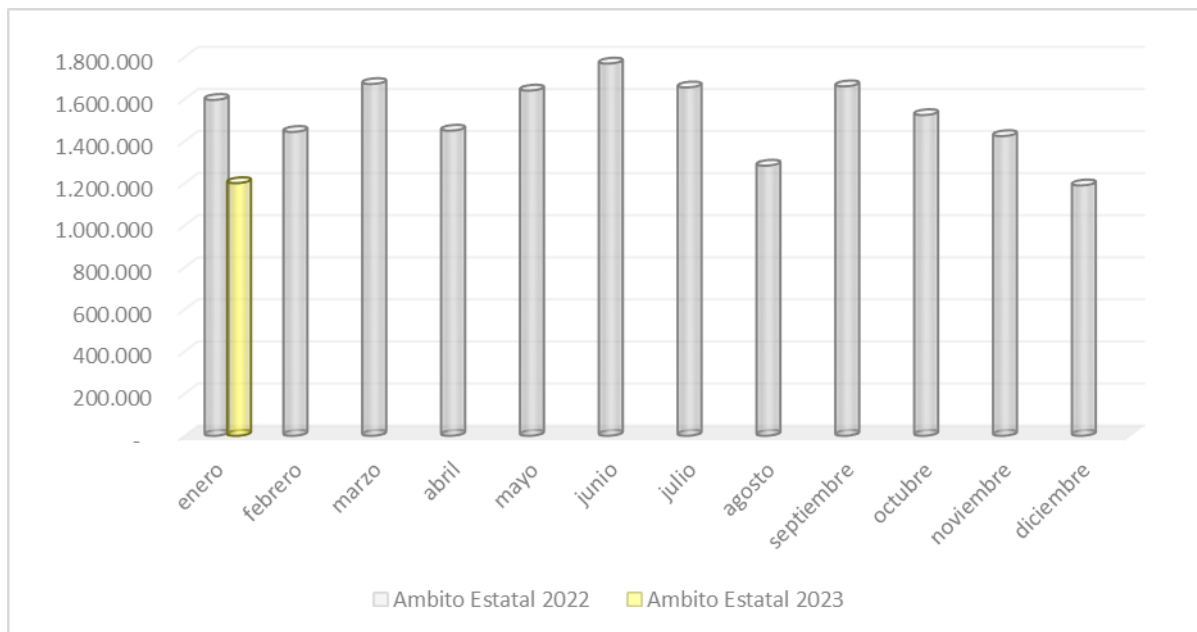
Por sectores de actividad, en enero se han formalizado 8.933 contratos en agricultura, 6.606 contratos en construcción, 15.296 contratos en industria y 70.095 contratos en servicios. Sólo

construcción e industria registran un mayor número de contratos respecto al mes anterior, con 1.680 y 2.270 contratos más, respectivamente.

Por provincias, Valencia cierra el mes de enero con una caída del 7,18 % respecto al mes anterior (4.412 contratos menos). Por su parte, Alicante registra un avance del 1,28 % (416 contratos más que en diciembre) y Castellón del 0,09 % (10 contratos más que en diciembre).

2.3 Ámbito Nacional

En enero el total de contratos registrados a nivel nacional asciende a 1.200.749, experimentando un avance del 0,91 % respecto al mes anterior (10.832 contratos más). El nivel de contratación es un 24,78 % inferior al de enero de 2022. Este año se han registrado 395.583 contratos menos.



El 55 % de los contratos firmados en enero han sido para hombres y el 45 % para mujeres. Por grupos de edad, 230.860 contratos han sido para menores de 25 años, 614.513 para personas de entre 25 y 44 años y 355.376 para mayores de 44 años. Un 77,56 % de los contratos han sido firmados por españoles y el restante 22,44 % por extranjeros.

Por otra parte, de las nuevas contrataciones, los contratos temporales representan el 55,84 %, con un total de 670.443 contratos, y los contratos indefinidos el 44,16 % restante, con 530.306 contratos. Según el tipo de jornada, en enero se han firmado 702.800 contratos a jornada completa (58,5 %) y 497.949 a jornada parcial (41,5 % del total de contratos).

Por sectores de actividad, se registran un total de 201.917 contratos en agricultura, 76.028 en construcción, 135.410 en industria y 787.394 en servicios.

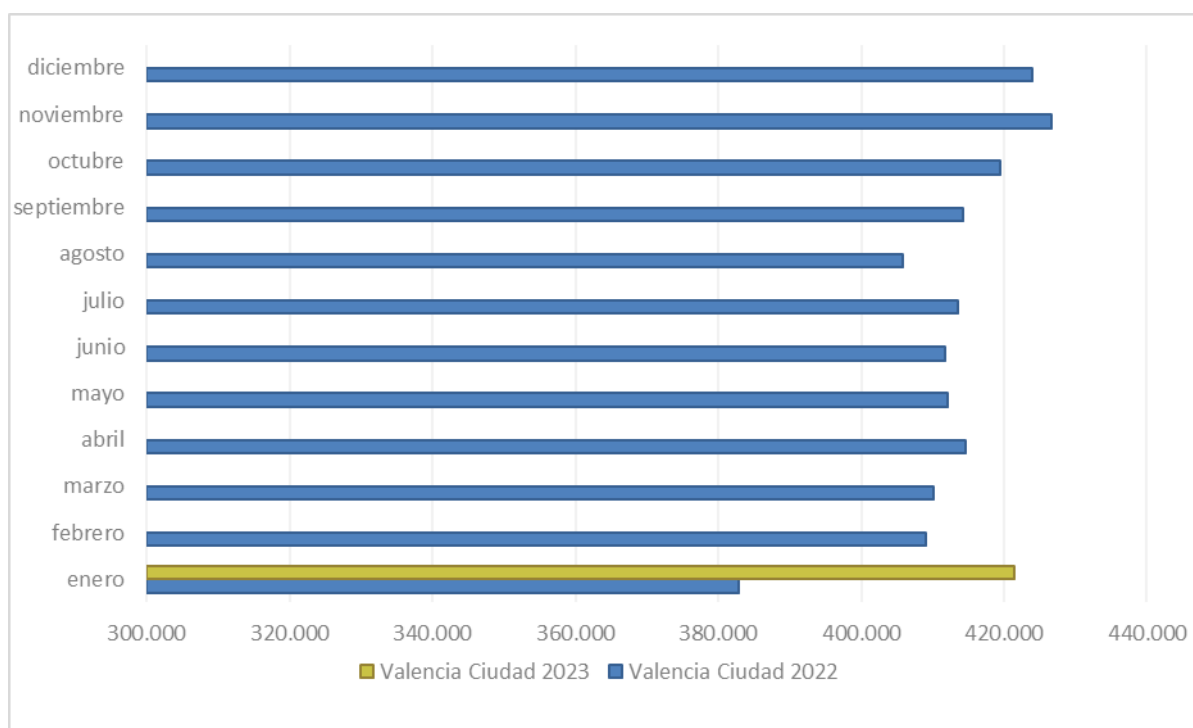
3 Afiliaciones

Territorio	Total	Variación intermensual		Variación interanual	
		Absoluta	Relativa	Absoluta	Relativa
ALICANTE	693.989	-7.316	-1,04%	57.958	9,11%
CASTELLON	247.715	-3.841	-1,53%	7.239	3,01%
VALENCIA	1.092.944	-6.107	-0,56%	69.783	6,82%
COM. VALENCIANA	2.034.648	-17.264	-0,84%	134.980	7,11%
ESPAÑA	20.004.924	-154.393	-0,77%	1.175.444	6,24%
Valencia ciudad	421.437	-2.492	-0,59%	38.591	10,08%

Fuente: MISSM

3.1 Valencia Capital

En Valencia ciudad, al cierre del mes de enero había 421.437 personas afiliadas, 2.492 menos que en el mes anterior (caída del 0,59 %). La caída mensual de la afiliación en la ciudad de Valencia es superior a la caída registrada en media provincial (0,56 %), e inferior a la caída registrada en media autonómica (0,84 %). Por otra parte, respecto al mismo mes del 2022 se registra un incremento del 10,08 % (38.591 afiliados más).

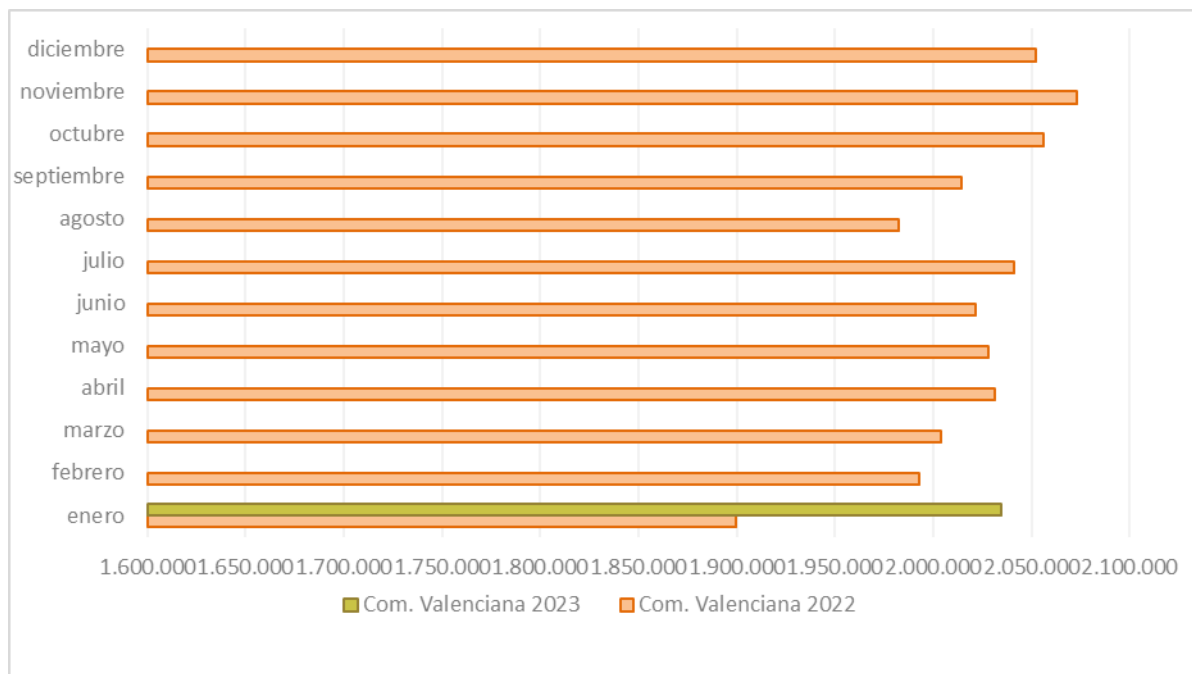


Del total de afiliaciones, 347.002 pertenecen al Régimen General, 3.608 afiliados al Sistema Especial Agrario y 10.383 al Sistema Especial de Empleados de Hogar. En el Régimen Especial de Trabajadores Autónomos hay 57.498 afiliados en la ciudad de Valencia y en el Régimen Especial del Mar 2.946 personas.

3.2 Comunitat Valenciana

El número de afiliados a la Seguridad Social en la Comunitat Valenciana al cierre del mes de enero se sitúa en 2.034.648 personas. Esto supone una caída del 0,84 % respecto al mes anterior (17.264 afiliados menos). Respecto a enero de 2022 se registra un incremento del 7,11 %, con 134.980 afiliados más que hace un año.

Por provincias, Alicante registra 693.989 personas afiliadas, lo que supone un 1,04 % menos que en diciembre, Castellón registra un total de 247.715 personas afiliadas el último día de enero, con una caída del 1,53 % intermensual, y Valencia cierra enero con 1.092.944 afiliados, un 0,56 % menos que en el mes anterior. Respecto a diciembre de 2022, las tres provincias registran incrementos en la afiliación, del 9,11 % en Alicante, del 3,01 % en Castellón y del 6,82 % en Valencia.



Por género, un 54 % de los afiliados de la Comunitat Valenciana son varones (1.090.397 personas) y el 46 % restante son mujeres (944.250 afiliadas).

Por regímenes, en enero en la Comunitat Valenciana hay 1.589.458 afiliados en el Régimen General, 48.800 en el Sistema Especial Agrario y 29.782 en el Sistema Especial de Empleados de Hogar. En el Régimen Especial de Trabajadores Autónomos hay 360.129 afiliados y en el Régimen Especial del Mar 6.479.

3.3 Ámbito Nacional

A nivel nacional, el total de afiliados a la Seguridad Social es de 20.004.924 personas en enero. Esta cifra supone una caída del 0,77 % respecto al mes anterior (154.393 afiliados menos). Respecto al mismo mes de 2022 la diferencia es del 6,24 %, con 1.175.444 afiliados más que hace un año.

Por género los hombres suponen en enero el 53 % de las afiliaciones, con 10.602.102 personas. Por otra parte, las mujeres representan un 47 %, con 9.402.780 afiliadas.

Por regímenes, se contabilizan al final de enero un total de 15.578.416 personas en el Régimen General. En el Sistema Especial Agrario hay 691.497 personas afiliadas y en el de Empleados de Hogar 373.685 personas. En el resto de regímenes, enero cierra con 3.301.916 autónomos, 58.442 afiliados al Régimen Especial del Mar y 968 en el Régimen Especial de la Minería del Carbón.

