

ANÁLISIS DEL PARO REGISTRADO, CONTRATACIÓN Y AFILIACIÓN (Valencia, Comunitat Valenciana y España)

Mes de marzo de 2024

Índice

1	Paro Registrado	2
1.1	Valencia Capital.....	2
1.2	Comunitat Valenciana.....	4
1.3	Ámbito Nacional	5
2	Contratación.....	6
2.1	Valencia Capital.....	6
2.2	Comunitat Valenciana.....	7
2.3	Ámbito Nacional	8
3	Afiliaciones	9
3.1	Valencia Capital.....	9
3.2	Comunitat Valenciana.....	10
3.3	Ámbito Nacional	10

Introducción

Haciendo uso de los datos oficiales hechos públicos por el Ministerio de Trabajo y Economía Social, el Ministerio de Seguridad Social y Migraciones y el LABORA, el presente informe se centra en analizar los datos del paro registrado, contratación y afiliación correspondientes al mes de marzo.

Dentro de cada uno de los bloques de datos, se realiza un análisis por áreas geográficas empezando por la ciudad de Valencia y después ampliando el foco al ámbito autonómico y nacional.

1 Paro Registrado

Los datos del paro registrado del mes de marzo proporcionados por el Ministerio de Trabajo y Economía Social se recogen resumidos en las siguientes tablas. Los datos se clasifican según el ámbito territorial: nacional, comunidad autónoma, provincial y Valencia ciudad.

Territorio	Total demandantes	Variación intermensual		Variación interanual	
		Absoluta	Relativa	Absoluta	Relativa
ALICANTE	131.107	-2.134,00	-1,60%	-8.882	-6,34%
CASTELLÓN	35.886	-309,00	-0,85%	-394	-1,09%
VALENCIA	156.341	-1.555,00	-0,98%	-7.688	-4,69%
COM. VALENCIANA	323.334	-3.998,00	-1,22%	-16.964	-4,99%
ESPAÑA	2.727.003	-33.405,00	-1,21%	-135.257	-4,73%
Valencia ciudad	46.784	-427,00	-0,90%	-2.032	-4,16%

Fuente: MITES, LABORA

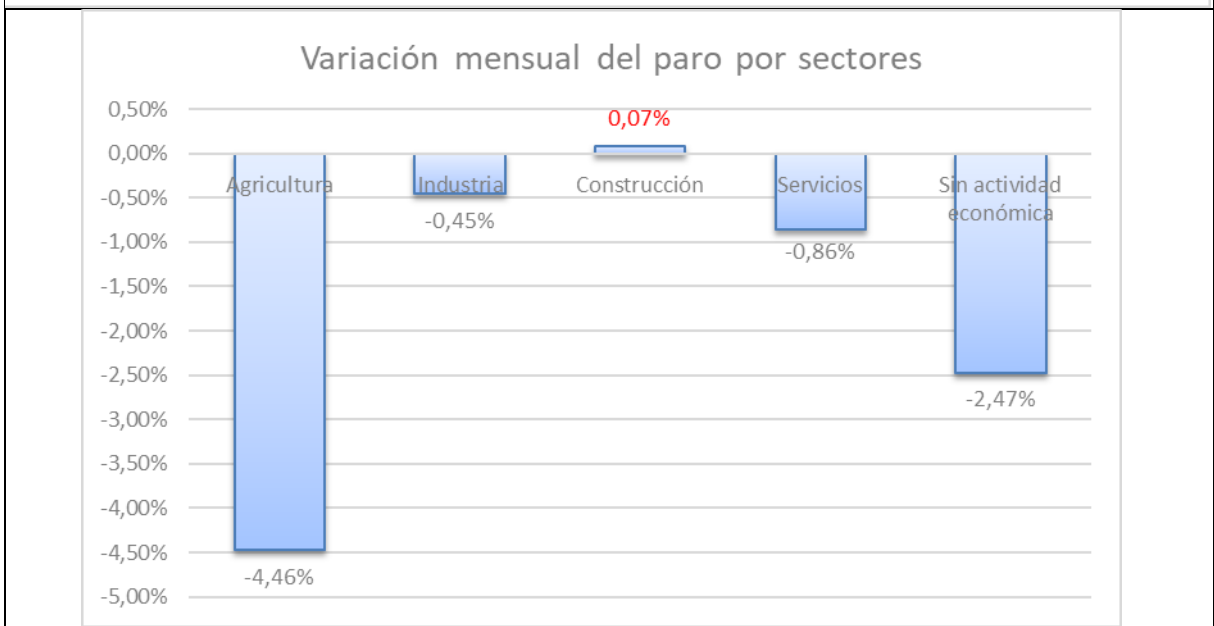
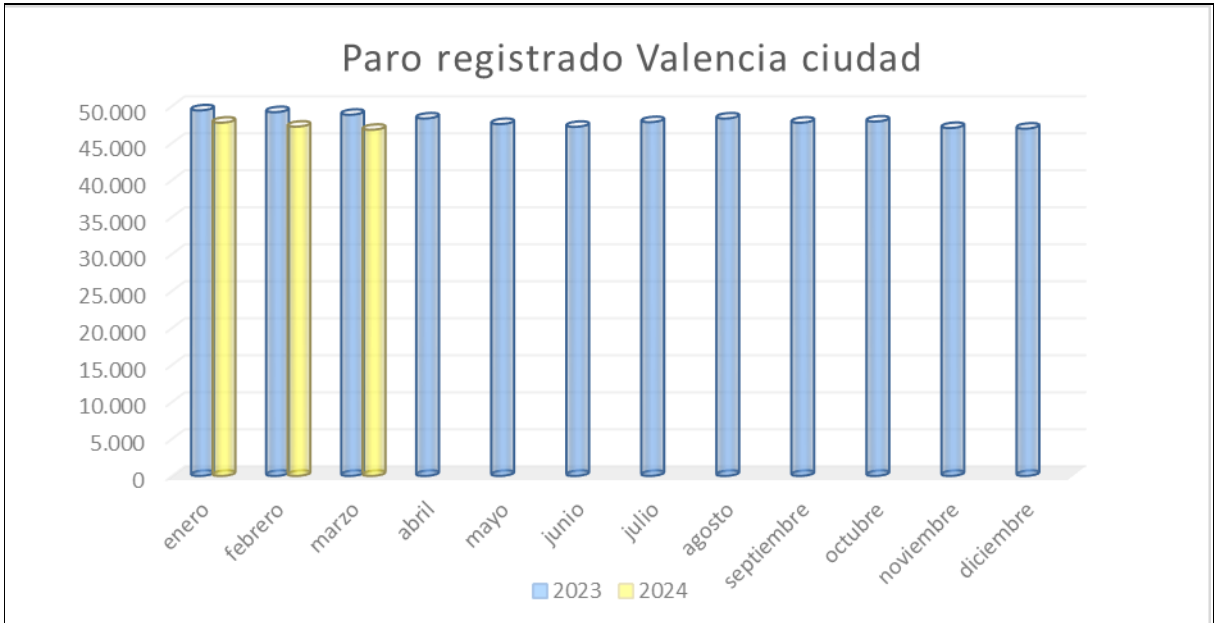
Territorio	Variación mensual del Paro Registrado por sectores					
	Agricultura	Industria	Construcción	Servicios	S.e.a.	Total
ALICANTE	-66	-185	-35	-1.824	-24	-2.134
CASTELLÓN	-5	5	-13	-336	40	-309
VALENCIA	-46	-12	64	-1.417	-144	-1.555
COM. VALENCIANA	-117	-192	16	-3.577	-128	-3.998
ESPAÑA	-1.502	-2.055	-333	-31.294	1.779	-33.405
Valencia ciudad	-30	-14	3	-316	-70	-427

Fuente: MITES, LABORA

1.1 Valencia Capital

El paro registrado en la ciudad de Valencia durante el mes de marzo de 2024 se ha reducido en 427 personas (un 0,90 %) respecto al mes anterior. Este retroceso es ligeramente menos intenso que el registrado a nivel provincial (0,98 %) y que el experimentado a nivel autonómico (1,22 %). En términos interanuales el paro registra una reducción del 4,16 %, con 2.032 parados menos que en marzo de 2023.

Mes	2022	2023	Sectores de Actividad					Sexo	
			Agric.	Indus.	Const.	Servic.	Sin Act.	Hombres	Mujeres
enero	51.924	49.410	719	3.217	4.182	38.451	3.841	20.054	29.356
febrero	51.913	49.171	722	3.186	4.186	38.190	2.887	19.929	29.242
marzo	51.855	46.784	642	3.068	4.019	36.293	2.762	19.021	27.763
abril	51.780								
mayo	51.107								
junio	50.730								
julio	50.383								
agosto	51.527								
septiembre	50.799								
octubre	50.973								
noviembre	48.839								
diciembre	48.394								



El número total de desempleados registrados en la ciudad de Valencia es de 46.784 en el mes de marzo. El 59,3 % son mujeres, 27.763 personas, y el 40,7 % hombres, 19.021 personas.

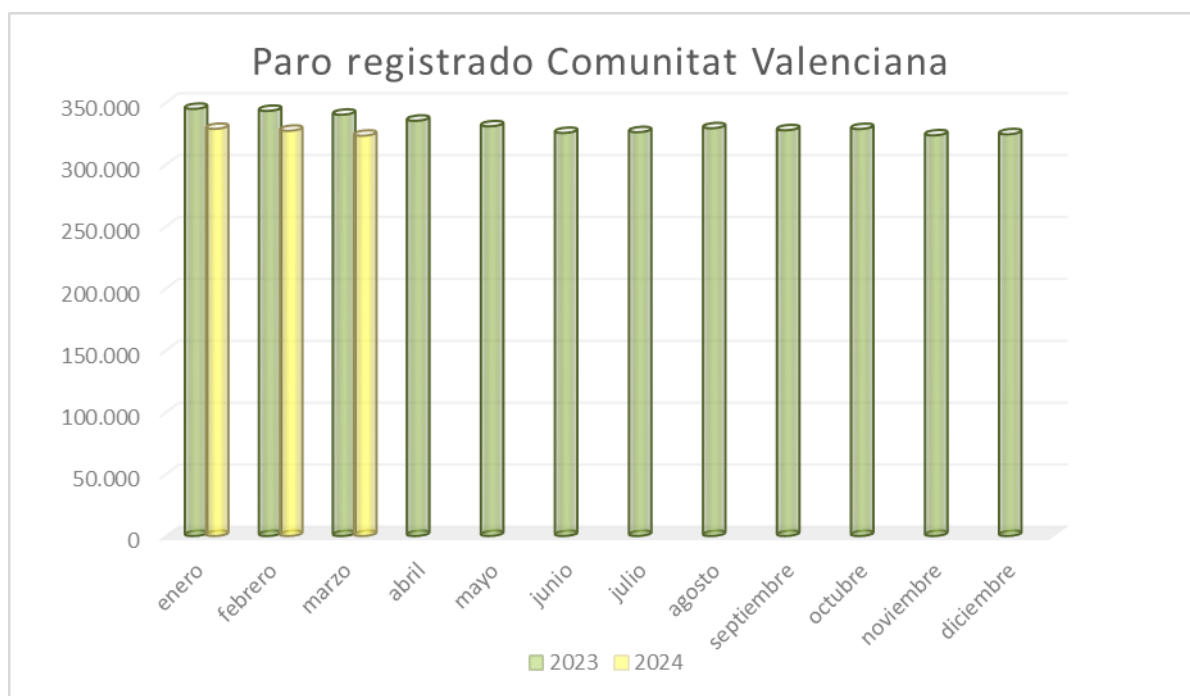
Por sectores productivos, el paro disminuye respecto al mes de febrero en todos los sectores salvo en construcción, en el que aumenta en sólo 3 personas. En agricultura disminuye en 30 personas, en industria en 14 personas, en servicios en 316 y en el colectivo sin empleo anterior se registran 70 parados menos.

Atendiendo a los grupos de edad, el 59,9 % de los parados de la ciudad de Valencia tienen entre 25 y 44 años (28.013 personas), el 34,8 % tienen más de 44 años (16.281 personas) y el 5,3 % tienen menos de 25 años (1.171 personas).

Por último, clasificados por nacionalidad, en Valencia capital se registra en marzo un 18 % de demandantes de empleo extranjeros (8.222 personas) y un 82 % de españoles (38.562 personas).

1.2 Comunitat Valenciana

Los datos correspondientes a la Comunitat Valenciana muestran que el paro en el mes de marzo se ha reducido un 1,22 % respecto al mes anterior, con 3.998 personas paradas menos. Esta caída está en línea con el 1,21 % registrado a nivel nacional. En términos anuales la diferencia es de 16.964 personas, lo que supone un 4,99 % menos de parados que en marzo de 2023. El número total de personas paradas en la Comunitat asciende a 323.334 al cierre del mes de marzo de 2024.



Por género, el 60,6 % de los parados de la Comunitat Valenciana son mujeres (195.898 personas) y 127.436 son hombres (39,4 %). Según la nacionalidad de las personas en paro, el 82 % son españoles (266.281 personas) y el 18 % extranjeros (57.053 personas).

Respecto a los tramos de edad, 20.364 parados son menores de 25 años (6,3 % sobre el total), entre 25 y 44 años se registran 192.349 personas desempleadas (59,5 %) y 110.621 personas paradas con más de 44 años (34,2 %).

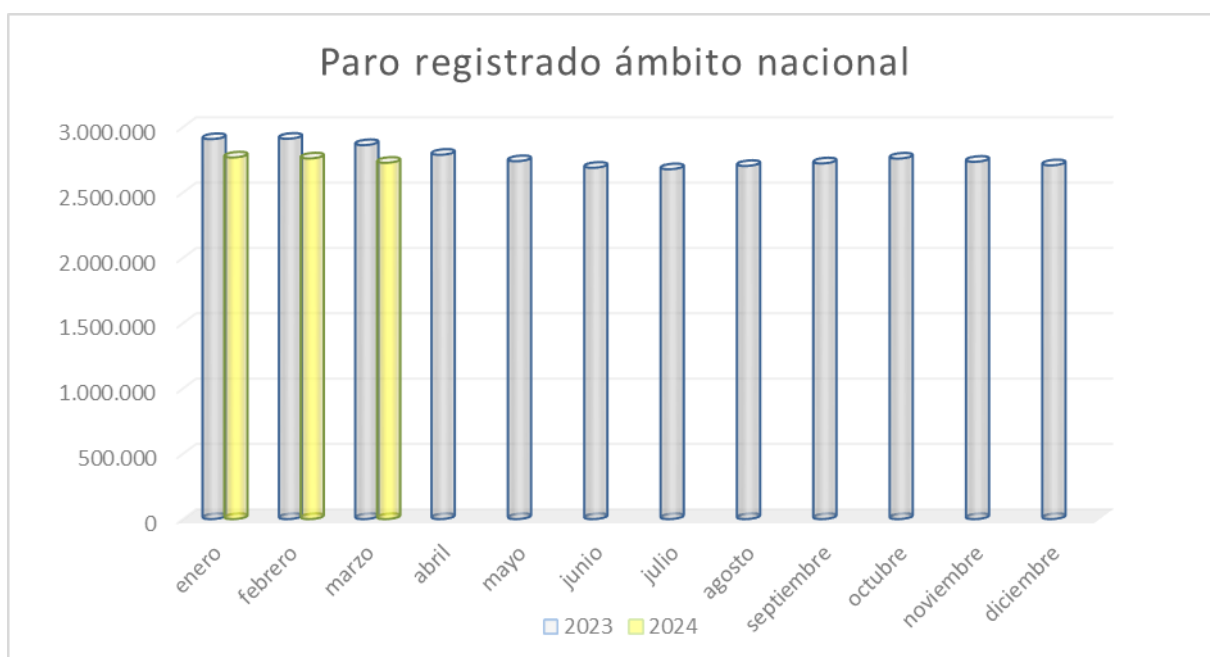
El paro se reduce respecto a febrero en todos los sectores salvo en el de la construcción, que aumenta en 16 personas. En agricultura se reduce en 117 personas, en industria en 192 personas, en servicios en 3.577 y en el colectivo sin empleo anterior se registran 128 parados menos.

El paro se reduce en la provincia de Alicante en 2.134 personas, un 1,6 % respecto a febrero; en Castellón en 309 personas, un 0,85 %; y en la provincia de Valencia en 1.555 personas, un 0,98 %. En términos anuales la provincia de Alicante registra un 6,34 % menos de parados que en marzo de 2023 (8.882 parados menos); mientras que en Valencia la diferencia es de 7.688

personas (descenso del 4,69 %). Por su parte, Castellón registra un retroceso considerablemente menos intenso en el número de personas paradas en tasa anual, con 394 parados menos (descenso del 1,09 %).

1.3 Ámbito Nacional

El número total de desempleados a nivel nacional, según el MITES, ha retrocedido en el mes de marzo en 33.405 personas respecto al mes anterior, situando la cifra total de desempleados en 2.727.003 personas. En términos mensuales la caída del paro es del 1,21 %. Respecto al mes de marzo de 2023 se registra una reducción del 4,73 %, lo que supone 135.257 parados menos que hace un año.



Del total de parados en el conjunto de España, el 60 %, 1.632.557 personas, son mujeres; frente a los 1.094.446 hombres que suponen el 40 % restante.

Por edades, el paro de los jóvenes menores de 25 años asciende a 205.007 desempleados (7,5 %), entre 25 y 44 años se registran un total de 966.825 demandantes de empleo (35,5 %) y en el caso de mayores de 44 años el número de parados es de 1.555.171 personas (57 %).

Para el conjunto del país, el número de parados retrocede en todos los sectores salvo en el colectivo sin empleo anterior, que aumenta en 1779 personas. En paralelo, en agricultura disminuye en 1.502 personas, en industria en 2.055 personas, en construcción en 333 personas y en servicios en 31.294 parados menos.

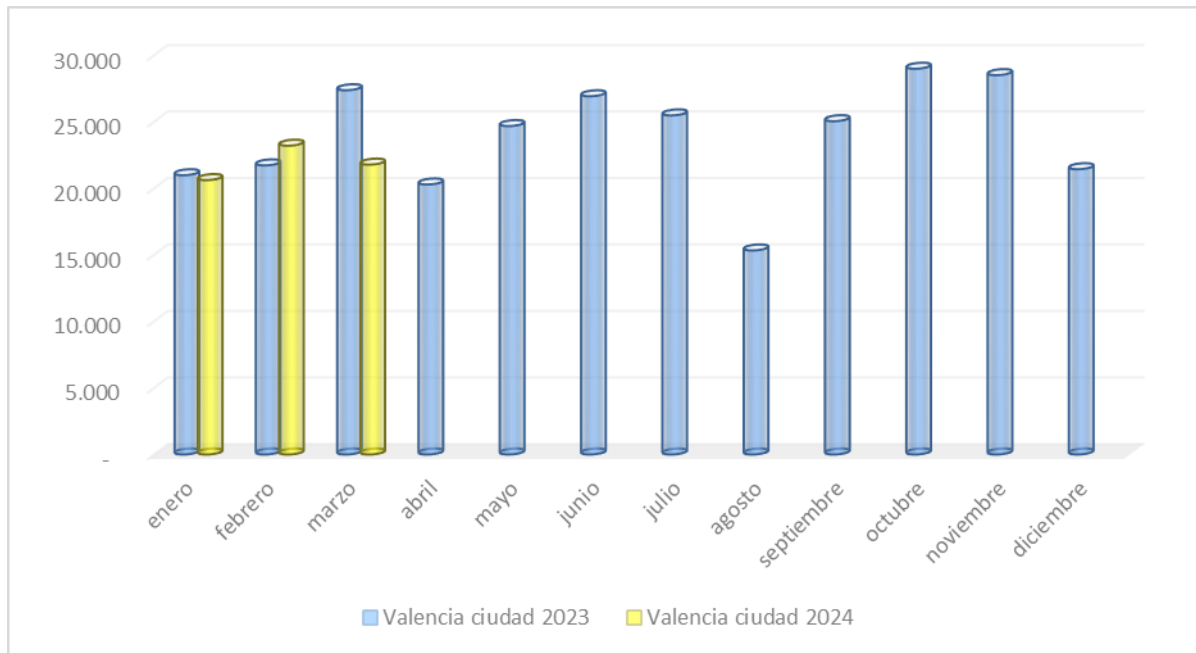
2 Contratación

Territorio	Total Contratos	Variación intermensual		Variación interanual	
		Absoluta	Relativa	Absoluta	Relativa
ALICANTE	34.836	638	1,87%	-7.949	-18,58%
CASTELLÓN	11.268	1.220	12,14%	-2.116	-15,81%
VALENCIA	54.053	-2.373	-4,21%	-13.217	-19,65%
COM. VALENCIANA	100.157	-515	-0,51%	-23.282	-18,86%
ESPAÑA	1.123.488	-13.919	-1,22%	-191.607	-14,57%
Valencia ciudad	21.793	-1.422	-6,13%	-5.591	-20,42%

Fuente: MITES

2.1 Valencia Capital

El número total de contratos registrados en Valencia ciudad en el mes de marzo ha sido de 21.793. Respecto al mes anterior el número de nuevos contratos decrece un 6,13 %, lo que supone la firma de 1.422 contratos menos. En términos interanuales la contratación mensual de marzo es un 20,42 % inferior a la del mismo mes de 2023, con 5.591 contratos menos.



Por género, un total de 10.843 contratos han sido formalizados para hombres, aproximadamente un 50 %; mientras que el porcentaje restante, un total de 10.950 contratos, han sido para mujeres. El 25,7 % del total de contratos formalizados (5.607) han sido a hombres de entre 25 y 44 años, el siguiente grupo con más presencia en la contratación del mes de marzo (25,5 % y 5.560 contratos) son las mujeres de entre 25 y 44 años. Las mujeres menores de 25 años aglutinan 2.871 contratos (13,2 % sobre el total), los hombres mayores de 44 años 2.519 contratos (11,6 %), las mujeres mayores de 44 años 2.519 contratos (11,6 %) y los hombres menores de 25 años 2.717 contratos (12,5 %).

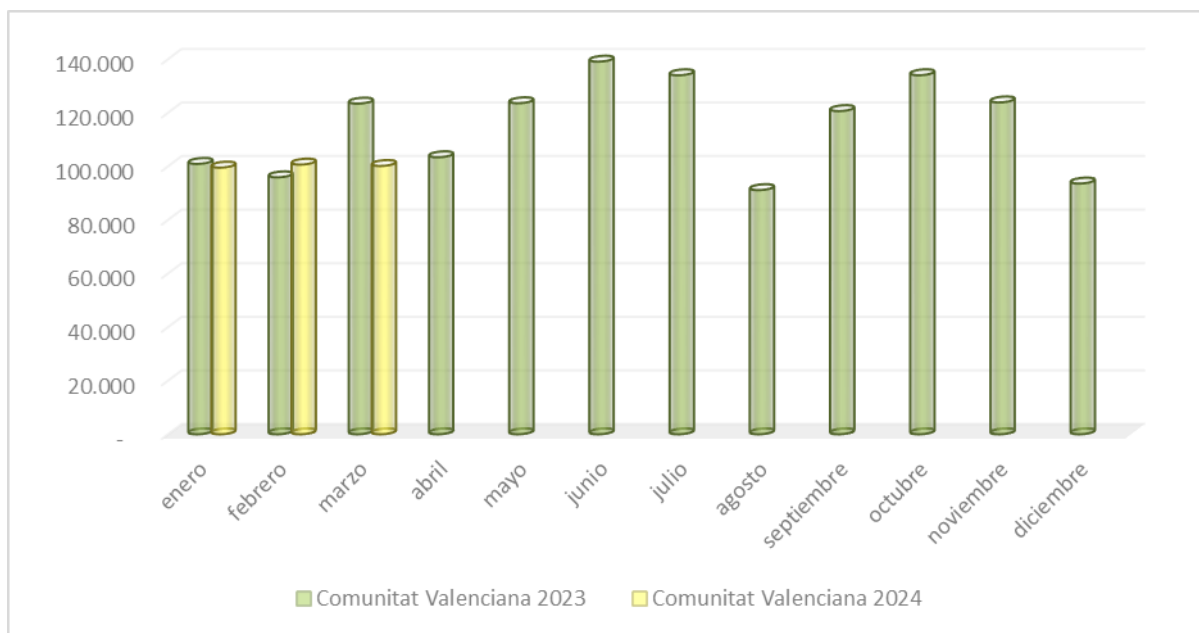
Por nacionalidad, el 69,8 % de los nuevos contratos en la ciudad de Valencia han sido firmados por españoles, un total de 15.207 contratos. Mientras que el 30,2 % restante, 6.586 contratos, han sido para extranjeros.

De los contratos firmados durante el mes de marzo en la ciudad de Valencia, 11.130 han sido indefinidos frente a los 9.850 temporales. Por su parte, los 813 contratos restantes corresponden a otras modalidades de contratación. Los contratos indefinidos representan el 51,1 % de la contratación mensual, frente al 45,2 % de los temporales. Por tipo de jornada, el 48 % han sido a jornada completa (10.452 contratos) y 11.341 (52 %) a jornada parcial.

En el mes de marzo todos los sectores excepto industria (donde se han firmado 45 contratos más) han registrado menos contratos que en el mes anterior. En agricultura se han firmado 625 contratos menos, en construcción 299 y en servicios 543 contratos menos que en febrero.

2.2 Comunitat Valenciana

En marzo el conjunto de la Comunitat Valenciana ha registrado 100.157 contratos, 515 contratos menos que en el mes anterior, lo que supone un retroceso intermensual del 0,51 %. En términos interanuales, se observa un descenso de la contratación del 18,86 % respecto al mes de marzo de 2023, lo que supone 23.282 contratos menos.



El grupo de edad con mayor participación en la contratación son los hombres de entre 25 y 44 años, que aglutinan 26.746 contratos (el 26,7 % sobre el total), seguido de las mujeres de entre 25 y 44 años, con 22.941 contratos (22,9 %). Asimismo, en este mes se han contabilizado 71.015 contratos a españoles (70,1 %) y 29.142 contratos a extranjeros (29,1 %).

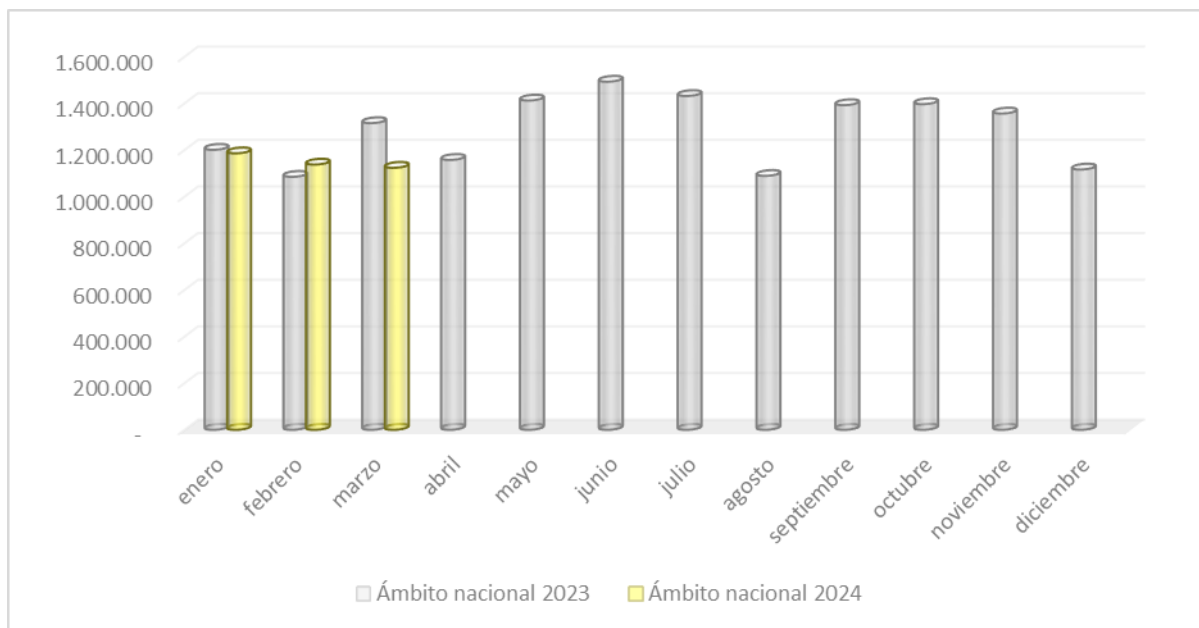
De las nuevas contrataciones, 51.424 contratos son de carácter indefinido (51,3 % sobre el total de contratos) y 46.686 de carácter temporal (46,6 %). Por su parte, 2.047 contratos corresponden a otras modalidades (2,04 % sobre el total). En relación al tipo de jornada, 51.325 contratos han sido a jornada completa (el 51,2 % de los contratos) y 48.832 contratos a jornada parcial (el 48,8 %).

Por sectores de actividad, en marzo se han formalizado 6.395 contratos en agricultura, 5.702 contratos en construcción, 13.712 contratos en industria y 74.348 contratos en servicios. El sector servicios es el único que registra un mayor número de contratos formalizados respecto al mes anterior, con 3.337 contratos más. Por su parte, agricultura, construcción e industria registran 1.393, 2.058 y 401 contratos menos, respectivamente.

Por provincias, Alicante y Castellón cierran el mes de marzo con avances en el número de contrataciones respecto al mes anterior, del 1,87 % en Alicante (638 contratos más) y del 12,14 % en Castellón (1.220 contratos). Por su parte, en la provincia de Valencia se han firmado 2.373 contratos menos que en febrero (un 4,21 % menos).

2.3 Ámbito Nacional

En marzo el total de contratos registrados a nivel nacional asciende a 1.123.488, experimentando un retroceso del 1,22 % respecto al mes anterior (13.919 contratos menos). El nivel de contratación es un 14,57 % inferior al de marzo de 2023. Este año se han registrado 191.607 contratos menos.



El 53 % de los contratos firmados en marzo han sido para hombres y el 47 % para mujeres. Por grupos de edad, 244.380 contratos han sido para personas menores de 25 años, 560.815 para personas de entre 25 y 44 años y 318.293 para mayores de 44 años. Un 74,9 % de los contratos han sido firmados por españoles y el restante 25,1 % por extranjeros.

Por otra parte, de las nuevas contrataciones, los contratos temporales representan el 55,1 %, con un total de 618.595 contratos, y los contratos indefinidos el 44,9 % restante, con 504.893 contratos. Según el tipo de jornada, en marzo se han firmado 637.813 contratos a jornada completa (56,8 % sobre el total de contratos) y 485.675 contratos a jornada parcial (43,2%).

Por sectores de actividad, se registran un total de 114.932 contratos en agricultura, 66.277 en construcción, 120.888 en industria y 821.391 en servicios. Sólo servicios registra un mayor número de contratos formalizados respecto al mes anterior, con 17.831 contratos más.

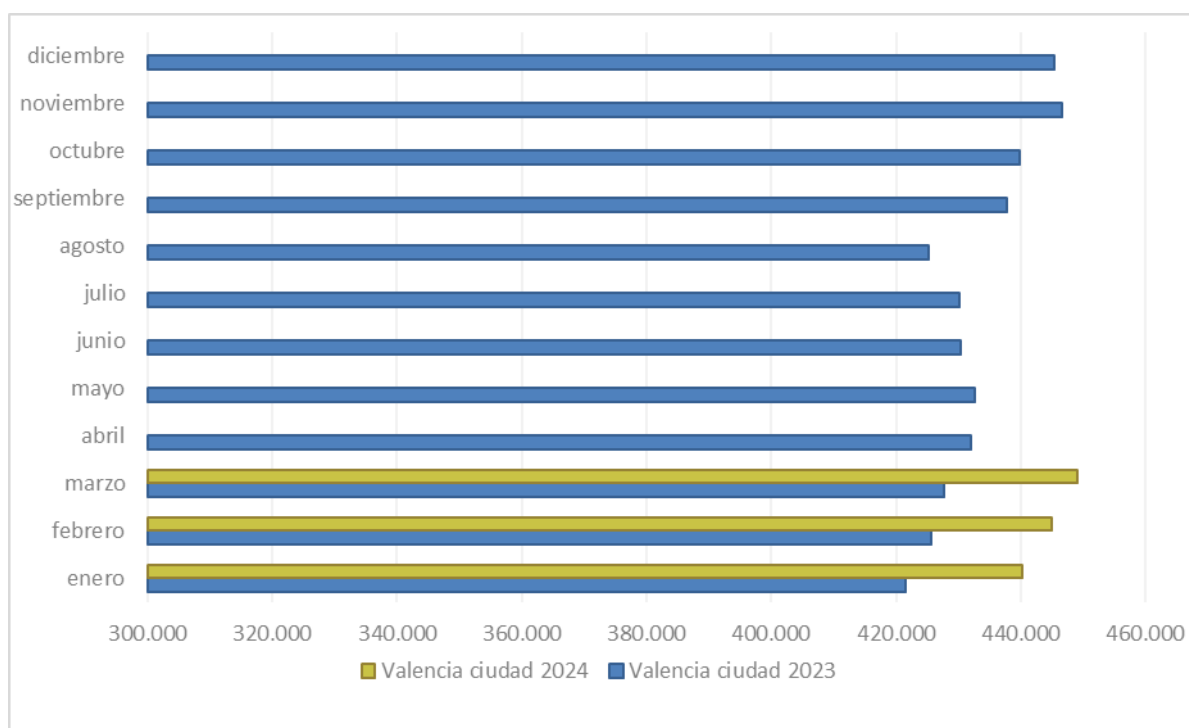
3 Afiliaciones

Territorio	Total	Variación intermensual		Variación interanual	
		Absoluta	Relativa	Absoluta	Relativa
ALICANTE	738.042	15.289	2,12%	25.842	3,63%
CASTELLÓN	254.473	3.824	1,53%	6.683	2,70%
VALENCIA	1.143.846	10.545	0,93%	40.987	3,72%
COM. VALENCIANA	2.136.361	29.658	1,41%	73.512	3,56%
ESPAÑA	20.959.164	280.804	1,36%	609.339	2,99%
Valencia ciudad	448.974	3.948	0,89%	21.321	4,99%

Fuente: MISSM

3.1 Valencia Capital

En Valencia ciudad, al cierre del mes de marzo había 448.974 personas afiliadas, 3.948 más que en el mes anterior (incremento del 0,89 %). El avance mensual de la afiliación en la ciudad de Valencia es ligeramente inferior al avance registrado en media provincial (0,93 %), y al registrado en media autonómica (1,41 %). Por otra parte, respecto al mismo mes de 2023 se registra un incremento del 4,99 % (21.321 afiliados más).

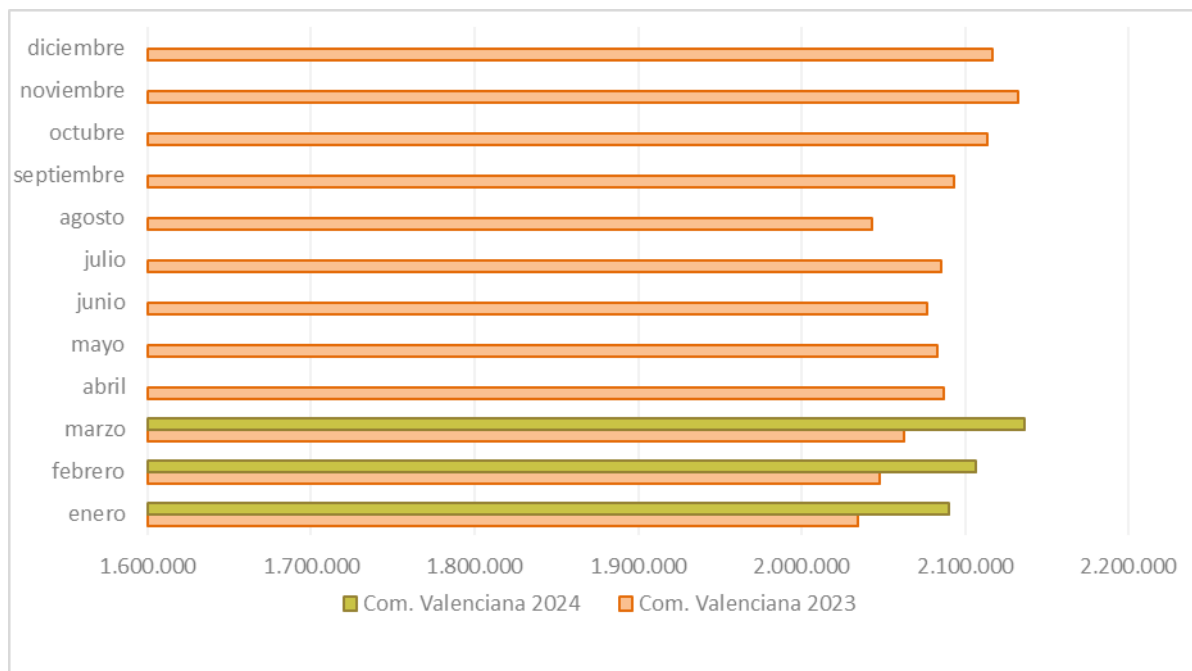


Del total de afiliaciones, 371.792 pertenecen al Régimen General, 3.650 afiliados al Sistema Especial Agrario y 10.501 al Sistema Especial de Empleados de Hogar. En el Régimen Especial de Trabajadores Autónomos hay 59.828 afiliados en la ciudad de Valencia y en el Régimen Especial del Mar 3.203 personas.

3.2 Comunitat Valenciana

El número de afiliados a la Seguridad Social en la Comunitat Valenciana al cierre del mes de marzo se sitúa en 2.136.361 personas. Esto supone un avance del 1,41 % respecto al mes anterior (29.658 afiliados más). Respecto a marzo de 2023 se registra un incremento del 3,56 %, con 73.512 afiliados más que hace un año.

Por provincias, Alicante registra 738.042 personas afiliadas, lo que supone un 2,12 % más que en febrero, Castellón registra un total de 254.473 personas afiliadas el último día de marzo, con un avance del 1,53 % intermensual, y Valencia cierra marzo con 1.143.846 afiliados, un 0,93 % más que en el mes anterior. Respecto a marzo de 2023, las tres provincias registran incrementos en la afiliación, del 3,63 % en Alicante, del 2,70 % en Castellón y del 3,72 % en Valencia.



Por género, un 53 % de los afiliados de la Comunitat Valenciana son varones (1.136.134 personas) y el 47 % restante son mujeres (1.000.226 afiliadas).

Por regímenes, en marzo en la Comunitat Valenciana hay 1.682.061 afiliados en el Régimen General, 46.477 en el Sistema Especial Agrario y 30.128 en el Sistema Especial de Empleados de Hogar. En el Régimen Especial de Trabajadores Autónomos hay 370.548 afiliados y en el Régimen Especial del Mar 7.147.

3.3 Ámbito Nacional

A nivel nacional, el total de afiliados a la Seguridad Social es de 20.959.164 personas en marzo. Esta cifra supone un avance del 1,36 % respecto al mes anterior (280.804 afiliados más). Respecto al mismo mes de 2023 la diferencia es del 2,99 %, con 609.339 afiliados más que hace un año.

Por género los hombres suponen en marzo el 53 % de las afiliaciones, con 11.024.709 personas. Por otra parte, las mujeres representan un 47 %, con 9.934.404 afiliadas.

Por regímenes, se contabilizan al final de marzo un total de 16.483.930 personas en el Régimen General. En el Sistema Especial Agrario hay 681.878 personas afiliadas y en el de Empleados de Hogar 372.019 personas. En el resto de regímenes, marzo cierra con 3.359.076 autónomos, 61.370 afiliados al Régimen Especial del Mar y 891 en el Régimen Especial de la Minería del Carbón.

